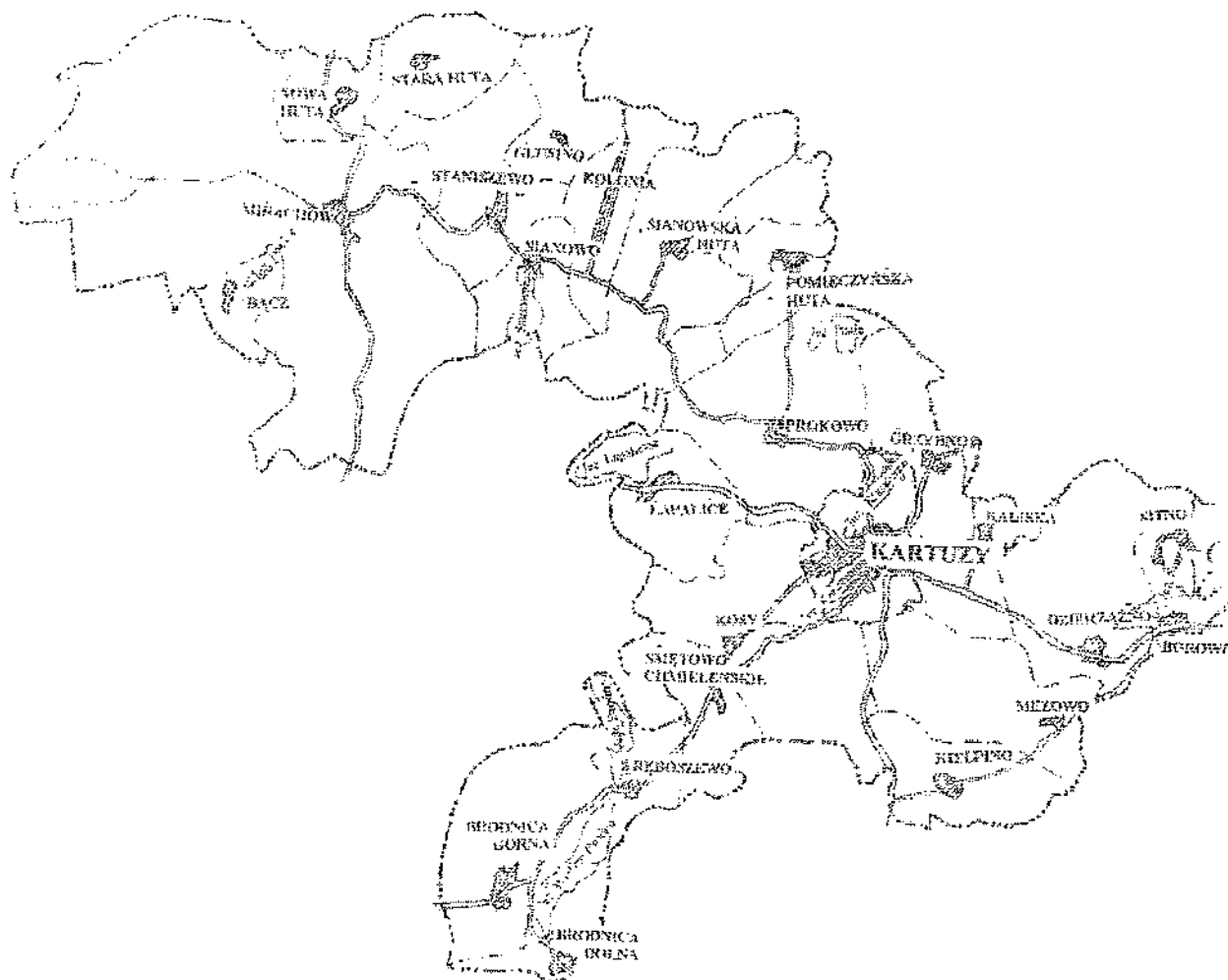


Załącznik do Uchwały Nr XLVII/ 621 /2010  
Rady Miejskiej w Kartuzach  
z dnia 27 października 2010 r.



# PLAN ODNOWY MIEJSCOWOŚCI BĄCZ NA LATA 2010-2017



## Spis treści

<b>1. Wstęp</b>	3
<b>2. Charakterystyka miejscowości Bącz</b>	5
2.1. Położenie miejscowości, przynależność administracyjna, powierzchnia , liczba ludności	5
2.2. Historia miejscowości ze szczególnym uwzględnieniem wydarzeń mających wpływ na powstanie układu przestrzennego	5
2.3. Określenie przestrzennej struktury miejscowości	6
<b>3. Inwentaryzacja zasobów służących odnowie miejscowości</b>	6
3.1. Zasoby przyrodnicze	6
3.2. Dziedzictwo kulturowe, obiekty i tereny	6
3.3. Infrastruktura społeczna, infrastruktura techniczna, gospodarka i rolnictwo	7
3.4. Kapitał społeczny i ludzki	7
<b>4. Ocena mocnych i słabych stron miejscowości Bącz</b>	8
<b>5. Opis planowanych zadań inwestycyjnych i przedsięwzięć aktywizujących społeczność lokalną w okresie 2010-2017 ( w kolejności wynikającej z przyjętych priorytetów rozwoju miejscowości)</b>	9
<b>6. Opis i charakterystyka obszarów o szczególnym znaczeniu dla zaspokojenia potrzeb mieszkańców ,sprzyjających nawiązywaniu kontaktów społecznych , ze względu na ich położenie oraz cechy funkcjonalno-przestrzenne</b>	13

## 1. WSTĘP

Podstawą rozwoju sołectwa Bącz jest dokument pn. „Plan Odnowy Miejscowości Bącz na lata 2010-2017”, który obejmuje swoim zasięgiem obszar tej miejscowości. Niniejsze opracowanie zawiera charakterystykę miejscowości, inwentaryzację zasobów służącą ujęciu stanu rzeczywistego, analizę SWOT czyli mocne i słabe strony miejscowości, planowane kierunki rozwoju, przedsięwzięcia wraz z szacunkowym kosztorysem i harmonogramem działań oraz opis i charakterystykę obszarów o szczególnym znaczeniu dla zaspokojenia potrzeb mieszkańców.

Plan Odnowy Miejscowości ma pobudzić mieszkańców do działania na rzecz sołectwa Bącz. Plan określa najważniejsze działania, które sami zainteresowani uznali za istotne dla swojej miejscowości. Działania, które pomogą im rozwiązać problemy, pokonać bariery i osiągnąć stawiane sobie przez nich cele. Proponowane przedsięwzięcia mieszkańcy uznali za realne, możliwe do zrealizowania, przy założeniu także ich własnej aktywności oraz przy zaangażowaniu władz samorządowych Gminy Kartuzy. Plan Odnowy Miejscowości pozwoli także na uświadomienie sobie przez mieszkańców ich roli w tworzeniu pomysłów na własny rozwój i poprawę warunków życia. Rozwój i odnowa obszarów wiejskich stanowi kluczowe wyzwanie dla Polski w okresie integracji z Unią Europejską. Zasadniczym celem jest wzmocnienie działań służących zmniejszaniu dysproporcji i różnic w poziomie rozwoju obszarów wiejskich w stosunku do terenów miejskich.

Plan Odnowy Miejscowości jest jednym z najważniejszych elementów odnowy wsi, jej rozwoju oraz poprawy warunków pracy i życia mieszkańców. Sporządzenie i uchwalenie takiego dokumentu stanowi niezbędny warunek przy aplikowaniu o środki finansowe w ramach „Programu Rozwoju Obszarów Wiejskich 2007 - 2013” działanie „Odnowa i rozwój wsi” oraz „Leader”. Celem działania „Odnowa i rozwój wsi” jest poprawa jakości życia na obszarach wiejskich poprzez zaspokojenie potrzeb społecznych i kulturalnych mieszkańców wsi oraz promowanie obszarów wiejskich. Działanie umożliwi rozwój tożsamości społeczności wiejskiej, zachowanie dziedzictwa kulturowego i specyfiki obszarów wiejskich oraz wpłynie na wzrost ich atrakcyjności turystycznej i inwestycyjnej.

Działanie „Leader” jest podejściem wielosektorowym, przekrojowym i partnerskim, realizowanym lokalnie na określonym obszarze, umożliwiającym osiągnięcie celów osi

trzeciej. Zapewni sprawną i efektywną pracę lokalnych grup działania wybranych w ramach realizacji osi 4 PROW 2017-2013 oraz doskonalenie zawodowe osób uczestniczących w realizacji lokalnych strategii rozwoju. Działanie przyczyni się także do budowania kapitału społecznego na wsi, a poprzez to do pobudzenia zaangażowania społeczności lokalnej w rozwój obszaru oraz lepszego wykorzystania potencjału obszarów wiejskich. Uwarunkowania Planu Odnowy Miejscowości polegają na tym, że ma on zdecentralizowany, lokalny charakter, obejmuje ograniczony teren jednej miejscowości i przygotowywany jest (przy udziale przedstawicieli gminy) z inicjatywy i przez mieszkańców miejscowości. Specyfika planu polega na tym, że jest on ukierunkowany na zagadnienia cywilizacyjno - kulturowe, koncentruje się na prostych, lokalnych przedsięwzięciach, które prowadzić mają do poprawy standardu i jakości życia mieszkańców. Ma mniej pro-gospodarczy, a bardziej pro-społeczny i pro-kulturowy charakter. I dzięki temu może stanowić doskonałe uzupełnienie strategii rozwoju całej gminy, która zazwyczaj koncentruje się na zagadnieniach infrastrukturalnych i gospodarczych.

Celem planu jest podtrzymanie lub odtworzenie atrakcyjności wsi jako miejsca zamieszkania i zaplanowanie oraz przeprowadzenie tego w sposób dostępny, oczekiwany i popierany oraz wykonalny dla lokalnej społeczności. Jest to szczególnie ważne w dzisiejszej sytuacji, gdy miasta oferują konkurencyjną alternatywę zamieszkania, a rolnictwo traci swą atrakcyjność jako źródło utrzymania, co prowadzi m.in. do migracji młodych ludzi, szczególnie tych lepiej wykształconych ze wsi do miasta. Idea odnowy wsi wyrasta z przekonania, że odnowiona, doinwestowana i ożywiona kulturowo wieś odzyska swoją atrakcyjność jako miejsce zamieszkania, zapewni swoim mieszkańcom godziwy standard i jakość życia oraz zdoła zatrzymać młodzież na miejscu. Nie jako „mini-miasto”, wysoko zurbanizowana i konkurująca z ośrodkami miejskimi bogactwem oferty, ale właśnie jako „nowa wieś”, nowoczesna, lecz ceniąca i zachowująca swój wiejski charakter i kulturową specyfikę. Plan Odnowy ma więc charakter „planu małych kroków”, ale w kierunku wielkich celów. Małych kroków, które podejmowane przez mieszkańców przy finansowym i organizacyjnym wsparciu gminy doprowadzić mają do trwałej poprawy miejscowych warunków życia.

## 2. Charakterystyka miejscowości Bącz

### 2.1. Położenie miejscowości, przynależność administracyjna, powierzchnia, liczba ludności

**POŁOŻENIE** - w zachodniej części gminy Kartuzy; przy drodze powiatowej Mirachowo- Mojuszewska Huta

**SĄSIĘDZTWO** - sąsiaduje z sołectwem: Mirachowo, oraz od północy z gminą Sierakowice

**POWIERZCHNIA** - 263 ha

**LICZBA MIESZKAŃCÓW** (stan na dzień 09.09.2010r):  
242 osób (w tym: Olszowe Błota -20)

### 2.2. Historia miejscowości ze szczególnym uwzględnieniem wydarzeń mających wpływ na powstanie układu przestrzennego

Bącz to wieś sołecka malowniczo położona w zachodniej części gminy Kartuzy przy drodze powiatowej Mirachowo – Mojuszewska Huta, otoczona lasami, na terenie Kaszubskiego Parku Krajobrazowego nad jeziorem Bączkim. Wieś zajmuje powierzchnię 263 ha i zamieszkuje ją 242 osoby. W latach 1875-1998 miejscowość administracyjnie należała do województwa gdańskiego. Sołectwo Bącz sąsiaduje z Mirachowem oraz od północy z gminą Sierakowice. Bącz jest siedzibą sołectwa w którego skład wchodzi także miejscowość Olszowe Błoto. Pierwsza wzmianka o Bączu pochodzi z 1348 roku. Jest to stara rycerska wieś, którą potwierdzono na prawie polskim w 1437 r. Wówczas jej nazwa brzmiała Bonczke.

W krajobrazie wsi Bącz dominują zasobne w siano łąki oraz historyczne zagrody reprezentujące kaszubską tradycję budowlaną, z przykładem typowej szkoły z 1910 roku. Wieś posiada charakter typowo ulicowy.

### **2.3. Określenie przestrzennej struktury miejscowości**

W Bączu znajdują się historyczne zagrody reprezentujące kaszubską tradycją budowlaną; przykład typowej szkoły z 1910 r. wieś o charakterze ulicowym.

### **3. Inwentaryzacja zasobów służących odnowie miejscowości**

#### **3.1. Zasoby przyrodnicze**

Kaszubski Park Krajobrazowy – cała wieś położona na terenie KPK

**OBOWIĄZUJE:** Rozporządzenie nr 54/06 Wojewody Pomorskiego z 15.05.2006r w sprawie Kaszubskiego Parku Krajobrazowego

#### **3.2. Dziedzictwo kulturowe, obiekty i tereny**

Bącz to wieś należąca do gminy Kartuszy o umiarkowanym stopniu rozwoju i ruchu budowlanym. Wieś charakteryzuje się atrakcyjnym położeniem na terenie Kaszubskiego Parku Krajobrazowego nad jeziorem Bąckim w pobliżu dużych kompleksów leśnych, co może być wykorzystane w celu rozwoju i promocji turystyki. W Bączu obserwuje się niski rozwój w kierunku zabudowy jednorodzinnej i zagrodowej.

#### **3.3. Infrastruktura społeczna, infrastruktura techniczna, gospodarka i rolnictwo**

### **INFRASTRUKTURA**

#### **KOMUNIKACJA:**

1. droga powiatowa P1917
2. drogi gminne G5230, G5231, G5232
3. drogi prywatne

#### **WODA:**

1. wodociąg grupowy
2. studnie indywidualne

#### **SIEĆ:**

1. sieć energetyczna
2. sieć telefoniczna

### **GOSPODARKA**

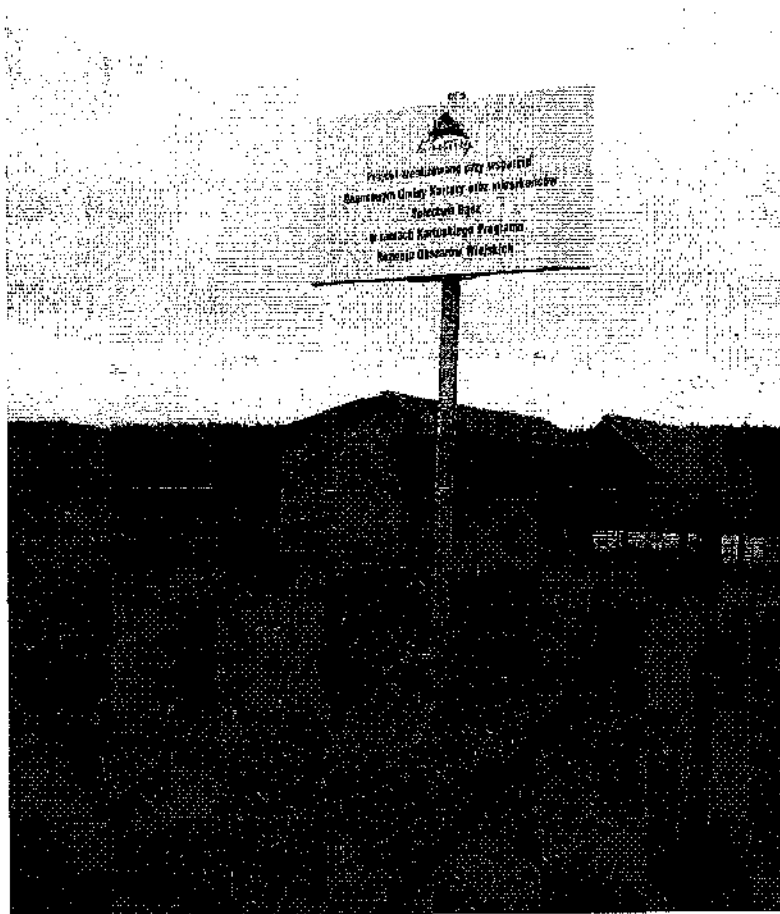
1. handel detaliczny
2. usługi stolarskie

### 3.4. Kapitał społeczny i ludzki

We wsi istnieje od 01.09.2010 roku Ośrodek Edukacji Kaszubskiej, podlegający Szkole Podstawowej w Starej Hucie. Uczą się tam dzieci w klasach 0-III. Dzieci biorą udział w gminnych, powiatowych i wojewódzkich konkursach oraz w wielu międzyszkolnych projektach. Cele Ośrodka:

- x realizacja obowiązku szkolnego,
- x szerzenie kultury kaszubskiej i tworzenie punktu kultury na mapie wsi

Ponadto Ośrodek współpracuje z fryzyjskimi w Holandii.



#### 4. Ocena mocnych i słabych stron miejscowości Bącz

Przeprowadzenie tzw. analizy SWOT jest jednym z czynników umożliwiających podjęcie prawidłowej decyzji na podstawie posiadanych informacji. Umożliwia usystematyzowanie danych dotyczących projektu i podpowiada kierunki rozwiązań. Przeprowadzenie jej jest niezbędne do prawidłowej oceny sytuacji. Na podstawie analizy zasobów, opracowano korzystne i niekorzystne cechy wewnętrzne sołectwa, jak i potencjalne szanse i zagrożenia występujące w otoczeniu, które mogą mieć wpływ na przyszłość sołectwa i mieszkańców.

<p style="text-align: center;"><b>MOCNE STRONY:</b></p> <ul style="list-style-type: none"> <li>➤ krajobraz, korzystne położenie</li> <li>➤ walory turystyczne</li> <li>➤ zabytki i historia</li> <li>➤ zintegrowane społeczeństwo</li> <li>➤ czyste środowisko</li> <li>➤ udział sołectwa w konkursach realizowanych przez samorządowych (KPROW)</li> <li>➤ zagospodarowanie terenu rekreacyjnego w sołectwie</li> </ul>	<p style="text-align: center;"><b>SŁABE STRONY:</b></p> <ul style="list-style-type: none"> <li>➤ brak kanalizacji</li> <li>➤ zły stan dróg, chodników</li> <li>➤ brak oświetlenia</li> <li>➤ brak obiektów sportowych oraz możliwości rozwoju kultury fizycznej u najmłodszych</li> <li>➤ uciążliwe warunki wynikające z położenia na terenie Kaszubskiego Parku Krajobrazowego</li> <li>➤ niedofinansowanie turystyki</li> <li>➤ słaby system edukacji</li> </ul>
<p style="text-align: center;"><b>SZANSE:</b></p> <ul style="list-style-type: none"> <li>➤ możliwość uzyskania środków finansowych (dopłaty bezpośrednie, PROW, RPO WP),</li> <li>➤ współpraca z gminą przy realizacji strategii rozwojowej ,</li> <li>➤ popyt w Polsce i Europie na usługi turystyczne, oparte o zasoby przyrodnicze oraz walory kulturowe,</li> <li>➤ moda na mieszkanie za „miastem”,</li> <li>➤ promocja wsi przez mieszkańców</li> </ul>	<p style="text-align: center;"><b>ZAGROŻENIA :</b></p> <ul style="list-style-type: none"> <li>➤ niewystarczające fundusze na rozwój infrastruktury technicznej i komunikacyjnej, a także na właściwe zagospodarowanie terenów ważnych dla wizerunku miejscowości i funkcjonowania jej społeczności</li> <li>➤ brak stabilności w polityce wspierania rozwoju obszarów wiejskich i gospodarki rolnej,</li> <li>➤ zła sytuacja na lokalnym rynku pracy -trudności ekonomiczne większości rodzin</li> <li>➤ niskotowarowe gospodarstwa rolne</li> </ul>



## **5. Opis planowanych zadań inwestycyjnych i przedsięwzięć aktywizujących społeczność lokalną w okresie 2010-2017 ( w kolejności wynikającej z przyjętych priorytetów rozwoju miejscowości)**

Opracowany na lata 2010-2017 Plan zakłada realizację kilku zadań i przedsięwzięć o charakterze inwestycyjnym, ale i nie tylko. Podejmowanie tych zadań do realizacji będzie wymagało po pierwsze przeprowadzenie dokładnej analizy społeczno-ekonomicznej, zabezpieczenia środków finansowych na realizację, przygotowanie i opracowanie dokumentacji formalno prawnej oraz opisów technicznych podjętych do realizacji inwestycji. Przedstawiane do realizacji przedsięwzięcia będą wymagały określenia podstawowych parametrów i wskaźników, podania wartości kosztorysowych i terminów ich realizacji oraz będą podlegać zatwierdzeniu uchwałą zebrania wiejskiego. Dokumenty te po zatwierdzeniu będą stanowić kolejne załączniki do niniejszego Planu Odnowy Miejscowości Bącz.

Realizacja tych wszystkich zadań przyczyni się do rozwoju miejscowości w dziedzinie społeczno – kulturalnej, być może przyciągnie nawet nowych mieszkańców. Rozbudowa infrastruktury technicznej ma za zadanie rozwój lokalnej gospodarki poprzez przyciągnięcie inwestorów oraz zaspokojenie potrzeb mieszkańców. Źródłami finansowania planowanych zadań inwestycyjnych zapisanych w Planie Odnowy Miejscowości Bącz będą:

- środki w ramach programów operacyjnych przewidzianych do realizacji na lata 2007-2013 (PROW, RPO WP)
- środki własne Gminy
- inne zewnętrzne źródła finansowania

**1. Zasilenie istniejącego boiska w energię elektryczną**

Stworzone boisko w sołectwie wraz z zagospodarowanym miejscem na spotkania mieszkańców nie posiada zasilenia elektrycznego. Jest to priorytetowe zadanie do wykonania.

**2. Położenie asfaltu na 2 odcinkach po 300 m we wsi z wcześniejszym uporządkowaniem granic drogi**

Głównym celem społeczno-gospodarczym, który zostanie zrealizowany po zakończeniu projektu będzie wzrost długości dróg gminnych utwardzonych na terenie gminy Kartuzy. Uplynniony zostanie ruch pojazdów, skróci się czas przejazdu na tym odcinku w przewozach pasażerskich i towarowych. Skróci się także czas reakcji służb ratowniczych.

**3. Zakup płyt jumbo (2000szt.)**

Co roku dokonywane są utwardzenia dróg za pomocą płyt jumbo. Stosuje się je przy budowie parkingów, placów i dróg tymczasowych., wymagających stabilności powierzchni i przyjmowania dużych obciążeń. Głównym celem społeczno-gospodarczym, który zostanie zrealizowany po zakończeniu projektu będzie wzrost długości dróg gminnych utwardzonych na terenie gminy Kartuzy. Uplynniony zostanie ruch pojazdów, skróci się czas przejazdu na tym odcinku w przewozach pasażerskich i towarowych. Skróci się także czas reakcji służb ratowniczych.

**4. Montaż lamp na słupach przy drogach**

Inwestycja wpłynie na poprawę bezpieczeństwa uczestników ruchu kołowego. Ponadto zostanie ulepszona ekspozycja krajobrazu, co będzie miało swoje odzwierciedlenie w wizerunku miejscowości. Zadanie będzie skutkowało ochroną mienia przed wandalizmem i umożliwi utrzymanie niezakłóconej równowagi gatunkowej przedstawicieli zwierząt leśnych.

**5. Odmulenie rowów przydrożnych**

Nieprawidłowy stan techniczny i zanieczyszczenia rowu utrudniają prawidłowy przepływ wody co powoduje, że rów traci swoją pierwotną funkcję, a konsekwencją jest zalanie terenu pasa drogowego i jego otoczenia.

<b>Nazwa zadania</b>	<b>1. Zasilenie istniejącego boiska w energię elektryczną</b>							
<b>Cel</b>	<ul style="list-style-type: none"> <li>x zwiększenie bezpieczeństwa zmotoryzowanych</li> <li>x poprawa komunikacji</li> </ul>							
<b>Przeznaczenie</b>	x mieszkańcy miejscowości oraz turyści odwiedzający miejscowość							
<b>Harmonogram realizacji</b>	2010	2011	2012	2013	2014	2015	2016	2017
<b>Kwota końcowa</b>	10 tyś. zł							
<b>Źródła finansowania</b>	Gmina Kartuzy, PROW, inne							

<b>Nazwa zadania</b>	<b>2. Położenie asfaltu na 2 odcinkach po 300 m we wsi z wcześniejszym uporządkowaniem granic drogi</b>							
<b>Cel</b>	<ul style="list-style-type: none"> <li>x poprawa dostępności komunikacyjnej</li> <li>x poprawa bezpieczeństwa zmotoryzowanych</li> </ul>							
<b>Przeznaczenie</b>	x mieszkańcy miejscowości oraz turyści odwiedzający miejscowość							
<b>Harmonogram realizacji</b>	2010	2011	2012	2013	2014	2015	2016	2017
<b>Kwota końcowa</b>	100 tyś zł							
<b>Źródła finansowania</b>	Gmina Kartuzy, PROW, inne							

<b>Nazwa zadania</b>	<b>3.Zakup płyt jumbo (1000szt.)</b>								
<b>Cel</b>	<ul style="list-style-type: none"> <li>x poprawa dostępności komunikacyjnej</li> <li>x poprawa bezpieczeństwa zmotoryzowanych</li> </ul>								
<b>Przeznaczenie</b>	x mieszkańcy miejscowości oraz turyści odwiedzający miejscowość								
<b>Harmonogram realizacji</b>	2010	2011	2012	2013	2014	2015	2016	2017	
<b>Kwota końcowa</b>	70 tyś. zł								
<b>Źródła finansowania</b>	Gmina Kartuzy, PROW, inne								

<b>Nazwa zadania</b>	<b>4.Montaż lamp na słupach przy drogach</b>								
<b>Cel</b>	<ul style="list-style-type: none"> <li>x zwiększenie bezpieczeństwa zmotoryzowanych</li> <li>x poprawa komunikacji</li> </ul>								
<b>Przeznaczenie</b>	x mieszkańcy miejscowości oraz turyści odwiedzający miejscowość								
<b>Harmonogram realizacji</b>	2010	2011	2012	2013	2014	2015	2016	2017	
<b>Kwota końcowa</b>	20 tyś. zł								
<b>Źródła finansowania</b>	Gmina Kartuzy, PROW, inne								

<b>Nazwa zadania</b>	<b>5.Odmulenie rowów przydrożnych</b>							
<b>Cel</b>	<ul style="list-style-type: none"> <li>x poprawa gospodarki rowów przydrożnych</li> <li>x przywrócenie prawidłowego przepływu wody</li> </ul>							
<b>Przeznaczenie</b>	x mieszkańcy miejscowości oraz turyści odwiedzający miejscowość							
<b>Harmonogram realizacji</b>	2010	2011	2012	2013	2014	2015	2016	2017
<b>Kwota końcowa</b>	5 tys zł							
<b>Źródła finansowania</b>	Gmina Kartuzy, PROW, inne							

#### **6.Opis i charakterystyka obszarów o szczególnym znaczeniu dla zaspokojenia potrzeb mieszkańców ,sprzyjających nawiązywaniu kontaktów społecznych , ze względu na ich położenie oraz cechy funkcjonalno-przestrzenne**

W miejscowości Bącz jedynym obszarem o szczególnym znaczeniu dla zaspokojenia potrzeb mieszkańców, sprzyjających nawiązywaniu kontaktów społecznych, ze względu na położenie oraz cechy funkcjonalno-przestrzenne jest położone nad jeziorkiem boisko trawiaste oraz przyległy przy nim teren rekreacyjny na letnie spotkania mieszkańców. Zabawy dzieci na świeżym powietrzu i w bezpiecznym otoczeniu są dla ich rozwoju niezwykle ważne. Zaś mieszkańcy zachęcani do wspólnego spędzania czasu, umacniają więzi między sobą. Miejscowa ludność dostrzega szereg istotnych korzyści płynących z powstania infrastruktury , służącej działalności turystycznej, kulturalnej i promocyjnej. To miejsce będzie ma szczególne znaczenie dla zaspokojenia potrzeb mieszkańców, sprzyjające nawiązywaniu kontaktów społecznych. Dlatego tak ważnym jest doprowadzenie do boiska energii elektrycznej.