

**UCHWAŁA NR XLV/ 598 /2010  
RADY MIEJSKIEJ W KARTUZACH**

z dnia 15 września 2010 r.

**w sprawie: zatwierdzenia "Planu Odnowy Miejscowości Brodnica Górna na lata 2010-2017"**

Na podstawie art. 18 ust. 2 pkt 6 ustawy z dnia 8 marca 1990 r. o samorządzie gminnym( tj. Dz.U. z 2001r. Nr 142, poz.1591 ze zm.) w związku z §10 ust 2 pkt 1 Rozporządzenia Ministra Rolnictwa i Rozwoju Wsi z dnia 14 lutego 2008r. w sprawie szczegółowych warunków i trybu przyznawania pomocy finansowej w ramach działania "Odnowa i rozwój wsi" objętego Programem Rozwoju Obszarów Wiejskich na lata 2007- 2013 (Dz.U. Nr 38, poz.220 ze zm.) Rada Miejska w Kartuzach na wniosek Burmistrza Gminy Kartuzy, po zapoznaniu się z Uchwałą Zebrania Wiejskiego w sprawie: przyjęcia "Planu Odnowy Miejscowości Brodnica Górna na lata 2010-2017" uchwała co następuje:

§ 1. Zatwierdza się "Plan Odnowy Miejscowości Brodnica Górna na lata 2010-2017" w brzmieniu stanowiącym załącznik do niniejszej uchwały

§ 2. Wykonanie uchwały powierza się Burmistrzowi Gminy Kartuzy

§ 3. Traci moc uchwała Nr XLII/564/2010 Rady Miejskiej z dnia 28 czerwca 2010r. w sprawie: zmiany uchwały nr XV/139/2007 z dnia 28 listopada 2007r. w sprawie zatwierdzenia Planu Odnowy Miejscowości Brodnica Górna na lata 2007-2014

§ 4. Uchwała wchodzi w życie z dniem podjęcia

Przewodniczący Rady  
Miejskiej w Kartuzach

  
Jerzy PoblOCKI

Zatwierdzam pod względem formalno-prawnym

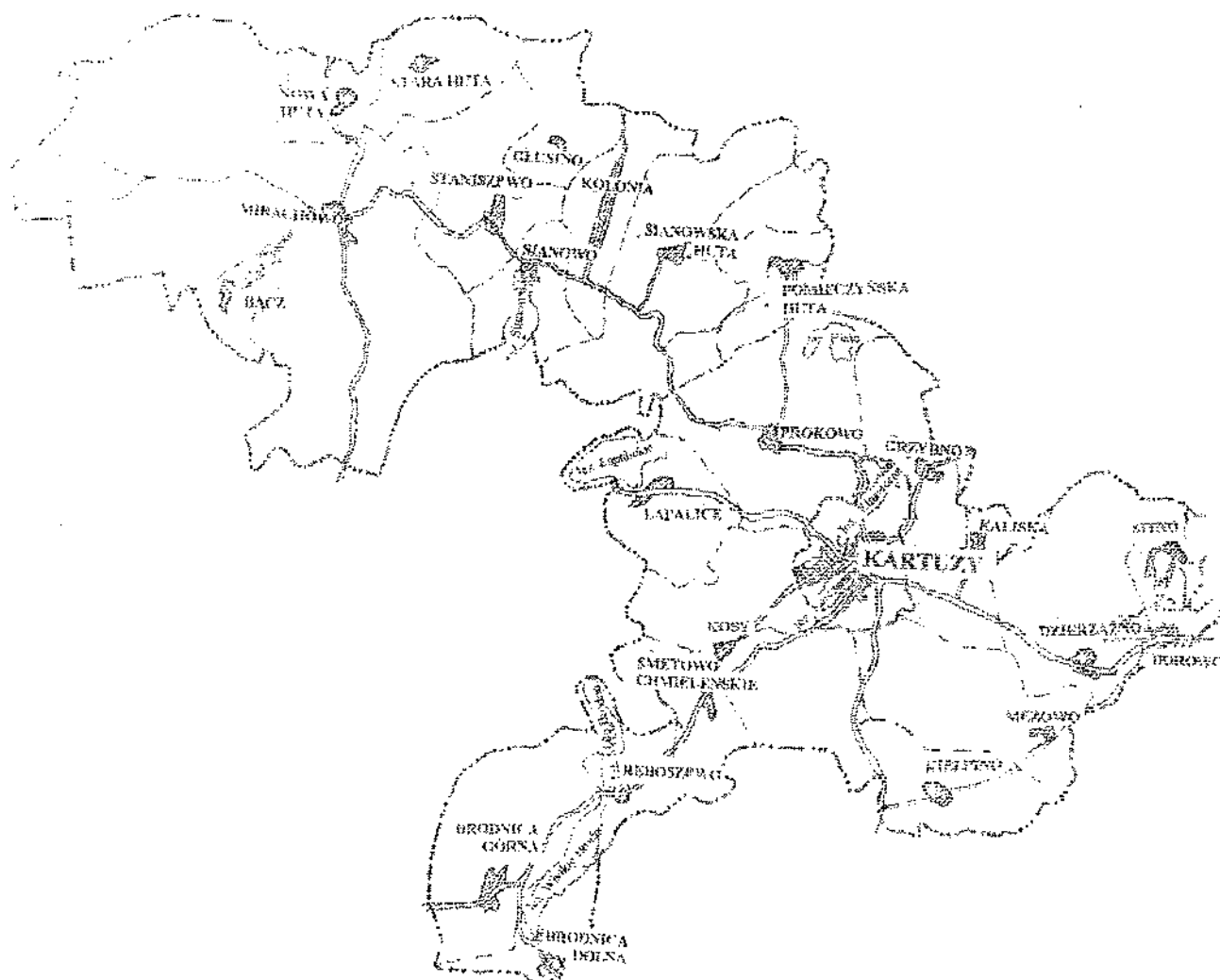
RP 05 ..... 30 / 2010 / 2010

data: 09 ..... podpis: 

Załącznik do Uchwały Nr XLV/ 598 /2010  
Rady Miejskiej w Kartuzach  
z dnia 15 września 2010 r.



## PLAN ODNOWY MIEJSCOWOŚCI BRODNICA GÓRNA NA LATA 2010-2017



## **Spis treści**

<b>1. Wstęp</b>	2
<b>2. Charakterystyka miejscowości Brodnica Górna</b>	4
2.1. Położenie miejscowości, przynależność administracyjna, powierzchnia , liczba ludności	5
2.2. Historia miejscowości ze szczególnym uwzględnieniem wydarzeń mających wpływ na powstanie układu przestrzennego	6
2.3. Określenie przestrzennej struktury miejscowości	7
<b>3. Inwentaryzacja zasobów służących odnowie miejscowości</b>	7
3.1. Zasoby przyrodnicze	7
3.2. Dziedzictwo kulturowe, obiekty i tereny	7
3.3. Infrastruktura społeczna, infrastruktura techniczna, gospodarka i rolnictwo	8
3.4. Kapitał społeczny i ludzki	10
<b>4. Ocena mocnych i słabych stron miejscowości Brodnica Górna</b>	12
<b>5. Opis planowanych zadań inwestycyjnych i przedsięwzięć aktywizujących społeczność lokalną w okresie 2010-2017 ( w kolejności wynikającej z przyjętych priorytetów rozwoju miejscowości)</b>	13
<b>6. Opis i charakterystyka obszarów o szczególnym znaczeniu dla zaspokojenia potrzeb mieszkańców ,sprzyjających nawiązywaniu kontaktów społecznych , ze względu na ich położenie oraz cechy funkcjonalno-przestrzenne</b>	18

## **1. WSTĘP**

Podstawą rozwoju sołectwa Brodnica Górna jest dokument pn. „Plan Odnowy Miejscowości Brodnica Górna na lata 2010-2017”, który obejmuje swoim zasięgiem obszar tej miejscowości. Niniejsze opracowanie zawiera charakterystykę miejscowości, inwentaryzację zasobów służącą ujęciu stanu rzeczywistego, analizę SWOT czyli mocne i słabe strony miejscowości, planowane kierunki rozwoju, przedsięwzięcia wraz z szacunkowym kosztorysem i harmonogramem działań oraz opis i charakterystykę obszarów o szczególnym znaczeniu dla zaspokojenia potrzeb mieszkańców.

Plan Odnowy Miejscowości ma pobudzić mieszkańców do działania na rzecz sołectwa Brodnica Górna. Plan określa najważniejsze działania, które sami zainteresowani uznali za istotne dla swojej miejscowości. Działania, które pomogą im rozwiązać problemy, pokonać bariery i osiągnąć stawiane sobie przez nich cele. Proponowane przedsięwzięcia mieszkańcy uznali za realne, możliwe do zrealizowania, przy założeniu także ich własnej aktywności oraz przy zaangażowaniu władz samorządowych Gminy Kartuzy. Plan Odnowy Miejscowości pozwoli także na uświadomienie sobie przez mieszkańców ich roli w tworzeniu pomysłów na własny rozwój i poprawę warunków życia. Rozwój i odnowa obszarów wiejskich stanowi kluczowe wyzwanie dla Polski w okresie integracji z Unią Europejską. Zasadniczym celem jest wzmocnienie działań służących zmniejszaniu dysproporcji i różnic w poziomie rozwoju obszarów wiejskich w stosunku do terenów miejskich.

Plan Odnowy Miejscowości jest jednym z najważniejszych elementów odnowy wsi, jej rozwoju oraz poprawy warunków pracy i życia mieszkańców. Sporządzenie i uchwalenie takiego dokumentu stanowi niezbędny warunek przy aplikowaniu o środki finansowe w ramach „Programu Rozwoju Obszarów Wiejskich 2007 - 2013” działanie „Odnowa i rozwój wsi” oraz „Leader”. Celem działania „Odnowa i rozwój wsi” jest poprawa jakości życia na obszarach wiejskich poprzez zaspokojenie potrzeb społecznych i kulturalnych mieszkańców wsi oraz promowanie obszarów wiejskich. Działanie umożliwi rozwój tożsamości społeczności wiejskiej, zachowanie dziedzictwa kulturowego i specyfiki obszarów wiejskich oraz wpłynie na wzrost ich atrakcyjności turystycznej i inwestycyjnej.

Działanie „Leader” jest podejściem wielosektorowym, przekrojowym i partnerskim, realizowanym lokalnie na określonym obszarze, umożliwiającym osiągnięcie celów osi

trzeciej. Zapewni sprawną i efektywną pracę lokalnych grup działania wybranych w ramach realizacji osi 4 PROW 2017-2013 oraz doskonalenie zawodowe osób uczestniczących w realizacji lokalnych strategii rozwoju. Działanie przyczyni się także do budowania kapitału społecznego na wsi, a poprzez to do pobudzenia zaangażowania społeczności lokalnej w rozwój obszaru oraz lepszego wykorzystania potencjału obszarów wiejskich. Uwarunkowania Planu Odnowy Miejscowości polegają na tym, że ma on zdecentralizowany, lokalny charakter, obejmuje ograniczony teren jednej miejscowości i przygotowywany jest (przy udziale przedstawicieli gminy) z inicjatywy i przez mieszkańców miejscowości. Specyfika planu polega na tym, że jest on ukierunkowany na zagadnienia cywilizacyjno - kulturowe, koncentruje się na prostych, lokalnych przedsięwzięciach, które prowadzić mają do poprawy standardu i jakości życia mieszkańców. Ma mniej pro-gospodarczy, a bardziej pro-społeczny i pro-kulturowy charakter. I dzięki temu może stanowić doskonałe uzupełnienie strategii rozwoju całej gminy, która zazwyczaj koncentruje się na zagadnieniach infrastrukturalnych i gospodarczych.

Celem planu jest podtrzymanie lub odtworzenie atrakcyjności wsi jako miejsca zamieszkania i zaplanowanie oraz przeprowadzenie tego w sposób dostępny, oczekiwany i popierany oraz wykonalny dla lokalnej społeczności. Jest to szczególnie ważne w dzisiejszej sytuacji, gdy miasta oferują konkurencyjną alternatywę zamieszkania, a rolnictwo traci swą atrakcyjność jako źródło utrzymania, co prowadzi m.in. do migracji młodych ludzi, szczególnie tych lepiej wykształconych ze wsi do miasta.

Idea odnowy wsi wyrasta z przekonania, że odnowiona, doinwestowana i ożywiona kulturowo wieś odzyska swoją atrakcyjność jako miejsce zamieszkania, zapewni swoim mieszkańcom godziwy standard i jakość życia oraz zdoła zatrzymać młodzież na miejscu. Nie jako „mini-miasto”, wysoko zurbanizowana i konkurująca z ośrodkami miejskimi bogactwem oferty, ale właśnie jako „nowa wieś”, nowoczesna, lecz ceniąca i zachowująca swój wiejski charakter i kulturową specyfikę. Plan Odnowy ma więc charakter „planu małych kroków”, ale w kierunku wielkich celów. Małych kroków, które podejmowane przez mieszkańców przy finansowym i organizacyjnym wsparciu gminy doprowadzić mają do trwałej poprawy miejscowych warunków życia.

## **2. Charakterystyka miejscowości Brodnica Górna**

### **2.1. Położenie miejscowości, przynależność administracyjna, powierzchnia, liczba ludności**

Brodnica Górna to wieś położona w obszarze administracyjnym województwa pomorskiego przy drodze wojewódzkiej 228, 2 km, należąca do gminy Kartuzy. Wieś zamieszkuje około 1200 mieszkańców ( na dzień 03.09.2010) i zajmuje powierzchnię 1291 ha. Brodnica Górna weszła do źródeł pisanych za czasów krzyżackich. Była to miejscowość szlachecka, należała do Ustarbowskiich, a potem do Lniskich.

W 1773 roku mieszkali tu poza właścicielem najemnicy.

Brodnica Górna to nazwa topograficzna od historycznej nazwy jeziora Brodnia.

#### **POŁOŻENIE:**

W południowo- wschodniej części gminy Kartuzy przy drodze Kartuzy- Bytów

#### **SĄSIEDZTWO:**

Sąsiaduje z sołectwem: Brodnica Dolna, Ręboszewo i gminą Somonino, Chmielno i Stężycą

#### **POWIERZCHNIA:**

1291 ha

#### **LICZBA MIESZKAŃCÓW (stan na dzień 03.09.2010r):**

1200 osób (w tym: Grzebieniec, Kalka, Kamionka, Złota Góra)

## 2.2. Historia miejscowości ze szczególnym uwzględnieniem wydarzeń mających wpływ na powstanie układu przestrzennego

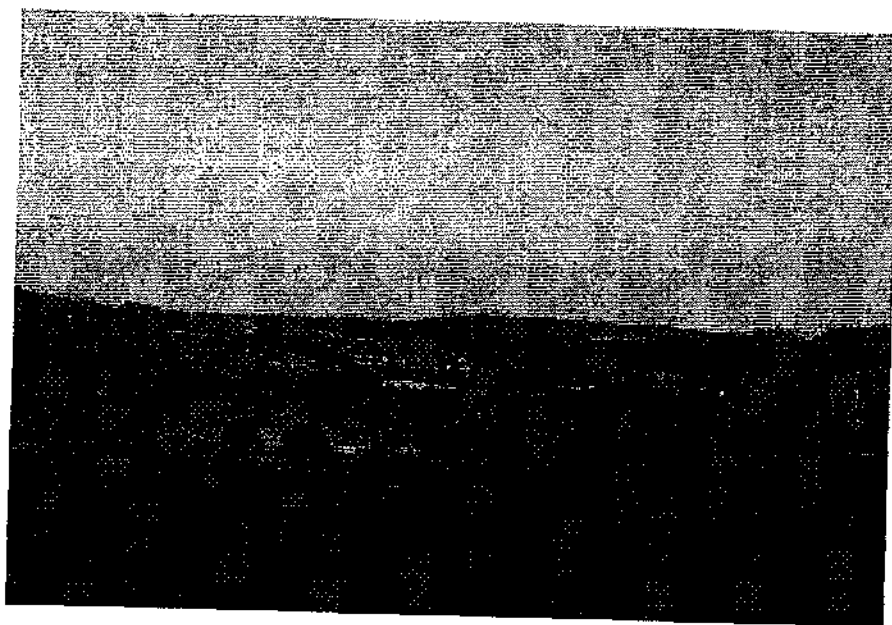
Brodnica Górna to wieś położona w obszarze administracyjnym województwa



pomorskiego przy drodze wojewódzkiej 228, 2 km, należąca do gminy Kartuszy. Wieś zamieszkuje około 1200 mieszkańców i zajmuje powierzchnię 1291 ha. Brodnica Górna weszła do źródeł pisanych za czasów krzyżackich. Brodnica Górna to nazwa topograficzna od historycznej nazwy jeziora Brodnia. Wieś parafialna od r. 1905 (przedtem w par. Chmielno) w gminie Kartuszy weszła do źródeł pisanych za czasów krzyżackich: *Brodnicz* i *Brodnicz* (r.1348) to pierwsze zapisy. W czasach polskich zapisywano tylko *Brodnica* w formie *Brodnicza* (r.1534, 1583). Wszystkie te zapisy czytać możemy *Brodnica*, literalna forma *Brodnica* pojawiła się w 1682 r. Dopiero przeor kartuzów J.Schwengel wprowadził w 1749r. rozgraniczenie *Brodnica górna* i *Brodnica dolna* z kwalifikacją *bona nobilum* „dobra szlacheckie”. Niemcy pisali *Ober Brodnitz* i *Nieder Brodnitz*, na mapie Schrottera pod koniec XVIII w. Także *Ober Brodnitz* i *Unter Brodnitz*. Była to wieś szlachecka, należała do Ustarbowski, a potem do Lniskich. Jest to nazwa topograficzna od historycznej nazwy jeziora Brodnica na współczesne jez. Brodno Małe.

### **2.3. Określenie przestrzennej struktury miejscowości**

Wieś położona na lokalnym wzniesieniu terenu, na północ i na południe od drogi z Kartuz do Bytowa. Wartości krajobrazowe słabo zachowane, słabo czytelny układ przestrzenny dawnej wsi. Zabudowa bardzo różnorodno, przemieszczana, współczesna.



### **3. Inwentaryzacja zasobów służących odnowie miejscowości**

#### **3.1. Zasoby przyrodnicze**

1. Kaszubski Park Krajobrazowy - Rozporządzenie nr 54/06 Wojewody Pomorskiego z 15.05.2006r w sprawie Kaszubskiego Parku Krajobrazowego
2. Zespół przyrodniczo Krajobrazowy
3. Obiekty chronione: Kościół p.w NSPJ; figura Piety, kapliczka, kilka budynków mieszkalnych zbudowanych z konstrukcji szkieletowej

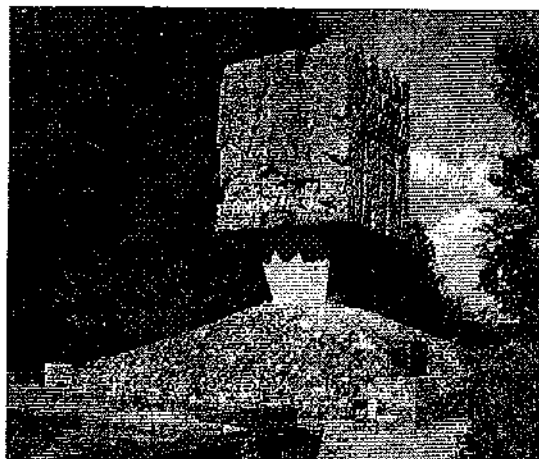
#### **3.2. Dziedzictwo kulturowe, obiekty i tereny**

W sołectwie znajduje się znany punkt widokowy Złota Góra. Można stąd podziwiać usytuowane w głębokiej dolinie Jezioro Wielkie Brodno i leżące dalej Jezioro Ostrzyckie. Na horyzoncie widać także Wzgórza Szymbarskie z Wieżycą. Przy punkcie widokowym znajduje się Pomnik poświęcony kaszubskim partyzantom – bohaterom II wojny światowej. Powstał dla uczczenia pamięci poległych członków i partyzantów organizacji antyhitlerowskiego ruchu oporu, broniących niepodległości polskim ziem na Kaszubach:



Tajnej Organizacji Wojskowej „Gryf Pomorski”, ZWZ-AK, tajnych drużyn harcerskich, Polskiej Armii Ludowej i innych. Odślonięty został 9.06.1968r. W ścianę pomnika wmurowane są urny z ziemią z 18 miejsc walk partyzanckich na Pomorzu Gdańskim w latach 1939-1945. Na Złotej Górze ma początek także kręta Droga Kaszubska, wybudowana w latach 60-tych i prowadząca pomiędzy malowniczymi jeziorami przez Ostrzyce, Kolano, Krzeszną do Wieżycy. Miejsce to związane jest także z tradycyjną uroczystością „Truskawkobranie”.

To niewątpliwie promocja Kaszub i największego bogactwa naturalnego regionu, jakim są truskawki. Spotkanie to stanowi specyficzne święto truskawek, które na ziemi kartuskiej są licznie uprawiane. Pośród truskawkowego zapachu przewijają się setki turystów jak i również mieszkańców okolic. Różnorodne występy i pokazy dla dzieci, młodzieży i dorosłych trwają cały dzień do późnych godzin nocnych.



### **3.3. Infrastruktura społeczna, infrastruktura techniczna, gospodarka i rolnictwo**

Na terenie miejscowości znajduje się Zespół Kształcenia i Wychowania w Brodnicy Górnej, do której uczęszcza 253 uczniów. Brak jest jednak miejscowych warunków lokalowych do prowadzenia działalności kulturalnej, co zmusza zarówno dzieci jak i młodzież do korzystania z usług kulturalnych w mieście Kartuzy. W Brodnicy Górnej jest zorganizowana przestrzeń publiczna, gdzie mieszkańcy mogą się spotkać lub wypocząć. W sołectwie znajduje się znany punkt widokowy Złota Góra, z doroczną imprezą TRUSKAWKOBranie, ładnie zagospodarowany Plac zabaw dla dzieci. Jest to miejsce gdzie spotykają się rodzice ze swoimi pociechami. W miejscowości znajduje się także kościół Kościół p.w. Najświętszego Serca Pana Jezusa, Ochotnicza Straż Pożarna,

Przedszkole, Stowarzyszenie dla dzieci i młodzieży „Nasza przyszłość- Brodnica Górna”. Ponadto na ukończeniu jest „**Centrum Sportów Wodnych i Promocji Regionu**” - pierwszy w gminie kompleks sportowo-turystyczno-rekreacyjny. Ma służyć rozwojowi wypoczynku, sportów i turystyki wodnej. Umożliwi on również zwiększenie oferty wydarzeń artystycznych. Służyć będzie także popularyzacji gminy Kartuzy na turystycznej mapie Polski. Centrum składa się z:

- budynku stancji żeglarskiej z magazynem sprzętu i częścią socjalno -szkoleniową, a także kąpieliska z pomostami wraz ze slipem dla jednostek pływających,

- budynku sceny z zadaszeniem wraz z zapleczem socjalno – sanitarnym elementów małej architektury: murków oporowych, widowni amfiteatru,

- infrastruktury technicznej: linii energetycznej zasilającej obiekty i oświetlenia, sieci wodociągowej, przyłączy wod-kan, zbiorników na ścieki sanitarne, drogi pożarowej, a także miejsc postojowych, ciągu spacerowego od pomnika w kierunku sceny.

## **GOSPODARKA**

Handel detaliczny  
Usługi hydrauliczne  
Usługi budowlane  
Usługi transportowe  
Usługi stolarskie  
Usługi ślusarskie

Krawiectwo  
Piekarnia  
Fryzjerstwo  
Agroturystyka  
Usługi dekarские

## **INFRASTRUKTURA**

### **KOMUNIKACJA :**

**1. drogi prywatne** - zarządca prywatne

**2. drogi gminne** - zarządca UG Kartuzy :

- G5980, G5921, G5925 ,ul. Ostrzycka, Chmielńska, Kamienna,
- 155901G Ręboszewo DW 228-Grzebień-Szklana Huta Kalka
- 155920G Brodnica Górna Wybud.DW228-Grzebień 155901G
- 155921G Brodnica Górna DW228-Szklana Huta 155901G-gr.gm.(kier.Chmielonko)
- 155922G Brodnica Górna 155921G-gr.gm. (kier.Przewóz)
- 155923G Brodnica Górna 155921G-Kalka 155924G
- 155924G gr.gm.(kier. Chmielonko) – Kalka -gr.gm. (kier.Maks)
- 155925G Brodnica Górna DW228-Kamionka Brodnicka-gr.gm.(Haska)

**3.droga wojewódzka:** Kartuzy- Bytów Zarządca- Zarząd dróg Wojewódzkich (W228 ,ul. Kartuska)

**WODA:**

- studnie indywidualne (właściciel)
- wodociąg grupowy- KPWiK Kartuzy(planowana jest wymiana sieci na niektórych ulicach- Chmieleńska, Ostrzycka oraz budowa sieci rozdzielczej i przyłączy wodociagowych z Brodnicy Górnej do Brodnicy Dolnej)

**ŚCIEKI:**

- brak wiejskiej sieci kanalizacji sanitarnej
- zbiorniki na działkach i wywóz do oczyszczalni ścieków w Kartuzach
- przydomowe oczyszczalnie ścieków

**ODPADY STAŁE:**

- czasowo do pojemników na działce i wywóz na wysypisko odpadów (umowy indywidualne z trzema firmami:
- wstępna segregacja u źródła

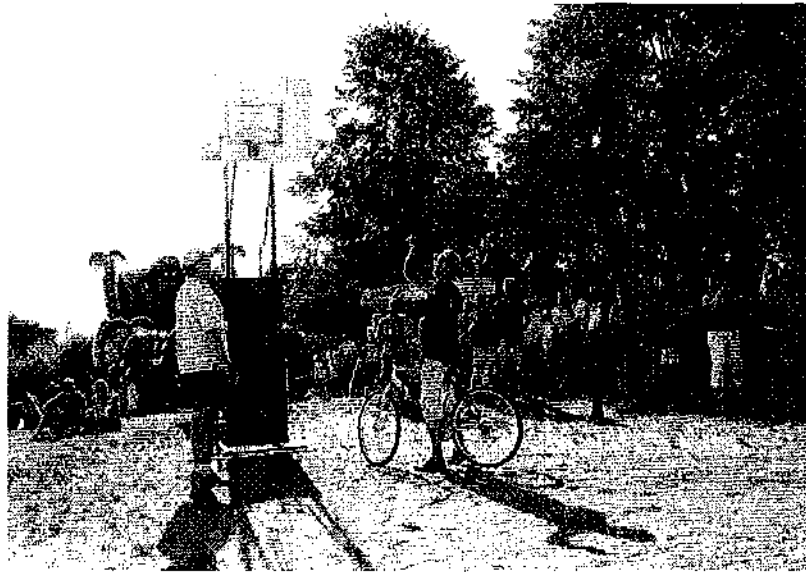
**SIEĆ:**

- energetyczna
- telefoniczna
- internet

**3.4.Kapitał społeczny i ludzki**

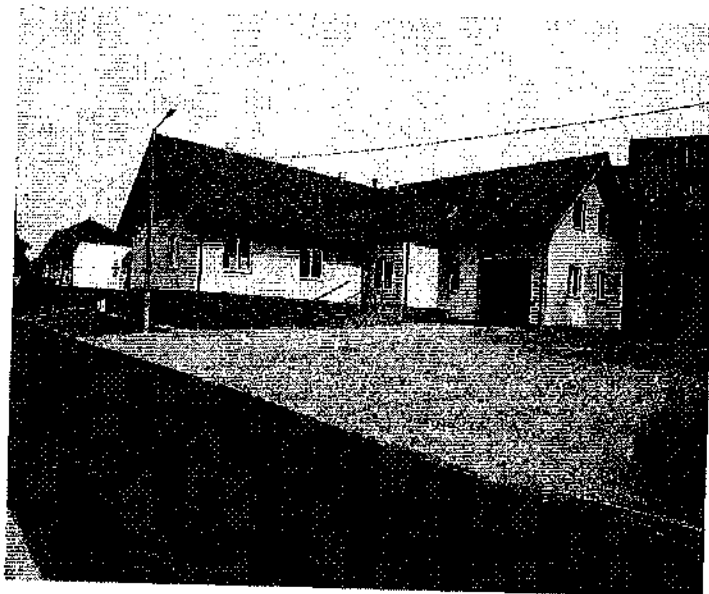
Na terenie miejscowości Brodnica Górna działa Stowarzyszenie dla dzieci i młodzieży „**Nasza przyszłość-Brodnica Górna**” .Stowarzyszenie realizuje swoje cele poprzez :

- wspieranie działań Szkoły Podstawowej w Brodnicy Górnej na zasadach prawem przewidzianych,
- udzielanie pomocy w sytuacjach kryzysowych dzieciom, młodzieży i rodzinom,



- prowadzenie działalności profilaktycznej wobec zagrożeń patologią społeczną,
- udzielanie pomocy rodzicom i wychowawcom w rozwiązywaniu problemów wychowawczych i opiekuńczych,
- upowszechnianie wiedzy o prawach człowieka, interweniowanie w przypadkach naruszeń praw człowieka zapisanych w dokumentach ratyfikowanych przez państwo polskie,
- szerzenie oświaty zdrowotnej,
- edukację społeczno-prawną,
- prowadzenie działalności przeciwdziałającej powstawaniu bezrobocia wśród młodych ludzi,
- kształtowanie osobowości młodych ludzi,
- prowadzenie działalności edukacyjnej, opiekuńczej i wychowawczej,
- inicjowanie i realizacja działań na rzecz osób niepełnosprawnych ze szczególnym uwzględnieniem ich integracji w środowiskach lokalnych,
- rozwijanie międzynarodowej współpracy młodzieży,
- działania na rzecz zapobiegania marginalizacji osób zagrożonych wykluczeniem społecznym,
- umacnianie partnerskiej współpracy organizacji pozarządowych z administracją publiczną wszystkich szczebli,
- rozwijanie współpracy i standardów działania oraz umacnianie poczucia tożsamości środowiska organizacji pozarządowych,
- rozpoznawanie zagrożeń związanych z używaniem substancji psychoaktywnych przez młodych ludzi,
- rozwijanie idei wolontariatu .

Ponadto na terenie miejscowości działa **Ochotnicza Straż Pożarna Brodnica Górna**.



Do głównych jej celów i zadań należą:

- prowadzenie działalności mającej na celu zapobieganie pożarom oraz współdziałanie w tym zakresie z Państwową Strażą Pożarną, organami samorządowymi i innymi podmiotami,
- udział w akcjach ratowniczych przeprowadzanych w czasie pożarów, zagrożeń ekologicznych związanych z ochroną środowiska oraz innych klęsk i zdarzeń,
- informowanie ludności o istniejących zagrożeniach pożarowych i ekologicznych oraz sposobach ochrony przed nimi,
- upowszechnianie, w szczególności wśród członków, kultury fizycznej i sportu oraz prowadzenia działalności kulturalnej i oświatowej,
- wykonywanie zadań wynikających z przepisów o ochronie przeciwpożarowej,
- działania na rzecz ochrony środowiska,
- wspomaganie rozwoju społeczności lokalnych na własnym terenie,
- wykonywanie innych zadań określonych w statucie OSP,
- występy na zawodach sportowo-pożarniczych.

#### 4. Ocena mocnych i słabych stron miejscowości Brodnica Górna

Przeprowadzenie tzw. analizy SWOT jest jednym z czynników umożliwiających podjęcie prawidłowej decyzji na podstawie posiadanych informacji. Umożliwia usystematyzowanie danych dotyczących projektu i podpowiada kierunki rozwiązań. Przeprowadzenie jej jest niezbędne do prawidłowej oceny sytuacji. Na podstawie analizy zasobów, opracowano korzystne i niekorzystne cechy wewnętrzne sołectwa, jak i potencjalne szanse i zagrożenia występujące w otoczeniu, które mogą mieć wpływ na przyszłość sołectwa i mieszkańców.

<p style="text-align: center;"><b>MOCNE STRONY:</b></p> <ul style="list-style-type: none"> <li>➤ dobre położenie</li> <li>➤ krajobraz, przyroda</li> <li>➤ dobra praca sołtysa</li> <li>➤ okolica turystyczna</li> <li>➤ przedszkole</li> <li>➤ jeziora</li> <li>➤ kościół</li> <li>➤ szkoła</li> <li>➤ sklepy</li> <li>➤ boisko</li> <li>➤ dobrze rozwinięta agroturystyka</li> <li>➤ napływ społeczeństwa</li> <li>➤ jednostka OSP</li> <li>➤ zgodne społeczeństwo</li> <li>➤ sala socjoterapeutyczna</li> </ul>	<p style="text-align: center;"><b>SŁABE STRONY:</b></p> <ul style="list-style-type: none"> <li>➤ zły stan dróg</li> <li>➤ brak kanalizacji</li> <li>➤ brak chodników (Złota Góra)</li> <li>➤ brak ośrodka zdrowia</li> <li>➤ brak dostępu do jeziora</li> <li>➤ brak nazewnictwa ulic i tabli</li> <li>➤ zły dojazd do szkoły</li> <li>➤ brak pieniędzy</li> <li>➤ brak apteki</li> <li>➤ zły podział środków na infrastrukturę</li> <li>➤ umiarkowany pesymizm mieszkańców</li> </ul>
<p style="text-align: center;"><b>SZANSE:</b></p> <ul style="list-style-type: none"> <li>➤ możliwość uzyskania środków finansowych (dopłaty bezpośrednie, PROW, RPO WP),</li> <li>➤ współpraca z gminą przy realizacji strategii rozwojowej ,</li> <li>➤ popyt w Polsce i Europie na usługi turystyczne, oparte o zasoby przyrodnicze oraz walory kulturowe,</li> <li>➤ moda na mieszkanie za „miastem”,</li> <li>➤ promocja wsi przez mieszkańców poprzez powstanie Centrum Sportów Wodnych</li> </ul>	<p style="text-align: center;"><b>ZAGROŻENIA :</b></p> <ul style="list-style-type: none"> <li>➤ niewystarczające fundusze na rozwój infrastruktury technicznej i komunikacyjnej, a także na właściwe zagospodarowanie terenów ważnych dla wizerunku miejscowości i funkcjonowania jej społeczności</li> <li>➤ brak stabilności w polityce wspierania rozwoju obszarów wiejskich i gospodarki rolnej,</li> <li>➤ zła sytuacja na lokalnym rynku pracy -trudności ekonomiczne większości rodzin</li> <li>➤ niskotowarowe gospodarstwa rolne</li> </ul>

**5. Opis planowanych zadań inwestycyjnych i przedsięwzięć aktywizujących społeczność lokalną w okresie 2010-2017 ( w kolejności wynikającej z przyjętych priorytetów rozwoju miejscowości)**

Opracowany na lata 2010-2017 Plan zakłada realizację kilku zadań i przedsięwzięć o charakterze inwestycyjnym, ale i nie tylko. Podejmowanie tych zadań do realizacji będzie wymagało po pierwsze przeprowadzenie dokładnej analizy społeczno-ekonomicznej, zabezpieczenia środków finansowych na realizację, przygotowanie i opracowanie dokumentacji formalno prawnej oraz opisów technicznych podjętych do realizacji inwestycji. Przedstawiane do realizacji przedsięwzięcia będą wymagały określenia podstawowych parametrów i wskaźników, podania wartości kosztorysowych i terminów ich realizacji oraz będą podlegać zatwierdzeniu uchwałą zebrania wiejskiego. Dokumenty te po zatwierdzeniu będą stanowić kolejne załączniki do niniejszego Planu Odnowy Miejscowości Brodnica Górna.

Realizacja tych wszystkich zadań przyczyni się do rozwoju miejscowości w dziedzinie społeczno – kulturalnej, być może przyciągnie nawet nowych mieszkańców. Rozbudowa infrastruktury technicznej ma za zadanie rozwój lokalnej gospodarki poprzez przyciągnięcie inwestorów oraz zaspokojenie potrzeb mieszkańców. Źródłami finansowania planowanych zadań inwestycyjnych zapisanych w Planie Odnowy Miejscowości Brodnica Górna będą:

- środki w ramach programów operacyjnych przewidzianych do realizacji na lata 2007-2013 (PROW, RPO WP)
- środki własne Gminy
- inne zewnętrzne źródła finansowania

### **1. Budowa wjazdu do szkoły**

Inwestycja ta poprawi bezpieczeństwo w obrębie szkoły. Realizacja zadania ułatwi dojazd dzieciom, rodzicom i nauczycielom do szkół. Miejsce wjazdu dla autobusów wjeżdżających w wyjeżdżających z terenu szkoły będzie bardzo bezpiecznie i stworzy komfort dla uczniów. Autobusy nie będą zawracały na ulicy, lecz na placu przyszkolnym, a uczniowie wsiadać i wysiadać będą na terenie szkoły.

### **2. Przebudowa chodnika w Brodnicy Górnej**

Inwestycja ta poprawi bezpieczeństwo i ułatwi przemieszczanie się mieszkańców sołectwa Brodnica Górna oraz okolic. Planowana inwestycja będzie realizowana w Brodnicy Górnej na terenie Gminy Kartuzy. W ramach przedsięwzięcia zbudowany zostanie chodnik wzdłuż drogi wojewódzkiej nr 228. Zasięg oddziaływania przedsięwzięcia obejmuje więcej niż jedną miejscowość. Chodnik połączy dwie miejscowości: Brodnicę Górną oraz Złotą Górę. Ze zbudowanej infrastruktury korzystać będą mieszkańcy gminy Kartuzy i całego obszaru LGD, a także turyści. Chodnik prowadzi z centrum wsi Brodnica Górna do Pomnika Gryfa Pomorskiego na Złotej Górze. Ciąg pieszy będzie służyć osobom odwiedzającym taras widokowy, korzystającym z Centrum Sportów Wodnych i Promocji Regionu oraz uczestnikom imprez kulturalnych i sportowych organizowanych na Złotej Górze. Perspektywa skorzystania z kąpieliska i stancji wodnej zachęci mieszkańców gminy Kartuzy oraz turystów do odwiedzania tego regionu Kaszub. Budowa chodnika umożliwi bezpieczne dotarcie do punktów usługowych znajdujących się w centrum wsi co wpłynie na jej rozwój gospodarczy.

### **3. Zakup sprzętu wodnego i sportowego dla Centrum Sportów Wodnych i Promocji Regionu na Złotej Górze w Brodnicy Górnej**

Nowe obiekty w postaci stancji wodnej z pomostami, amfiteatru i wyremontowanego tarasu widokowego z lunetą panoramiczną utworzą ośrodek stwarzający warunki integracji i aktywizacji społeczności lokalnych. Nakłoni mieszkańców i turystów do spędzania bardziej aktywnie wolnego czasu.

### **4. Remont tarasu widokowego na Złotej Górze w Brodnicy Górnej**

Zadanie to ma na celu w głównej mierze promocję regionu. To właśnie tu zarówno turyści jak i mieszkańcy będą mogli podziwiać uroki pięknego krajobrazu i poprzez to promować wartość wsi Brodnica Górna. Tu będzie skupiało się życie kulturalne mieszkańców i przyjezdnych.

Perspektywa skorzystania z wyremontowanego tarasu widokowego wyposażonego w lunetę panoramiczną zachęci mieszkańców gminy Kartuzy oraz turystów do odwiedzania tego regionu Kaszub.

### **5. Budowa kanalizacji**

Inwestycja poprawi stan wód w jeziorach, które są zbiornikiem wody pitnej dla trójmiasta oraz zabezpieczy od dalszej degradacji środowisko naturalne. Cel projektu to ochrona ziemi, wód podziemnych i powierzchniowych przed zanieczyszczeniem ściekami komunalno-bytowymi.



#### **6. Powstanie „Małej Akademii”**

Stworzenie poprawy warunków edukacyjnych dla dzieci w wieku 2-5 lat wraz z ofertą kulturalną. Priorytetem działań gminy jest stworzenie dzieciom jak najlepszych warunków i możliwości rozwoju w przyjaznym otoczeniu, tak aby dzieci uczynić szczęśliwymi, a jednocześnie ułatwić życie zapracowanym rodzicom. Inwestycja będzie stworzyła warunki równych szans edukacyjnych w środowisku o niskim stopniu upowszechniania edukacji przedszkolnej na obszarach wiejskich.

#### **7. Remont i modernizacja dróg gminnych**

Głównym celem społeczno - gospodarczym, który zostanie zrealizowany po zakończeniu projektu będzie wzrost długości przebudowanych dróg gminnych utwardzonych na terenie gminy Kartuzy. Upłynniony zostanie ruch pojazdów, skróci się czas przejazdu na tym odcinku w przewozach pasażerskich i towarowych. Skróci się czas reakcji służb ratowniczych. Modernizacja dróg poprawi dostępność komunikacyjną, co wpłynie na aktywizację społeczną i rozwój gospodarczy gminy Kartuzy.

#### **8. Budowa sali gimnastycznej**

Gmina ma na celu stworzenie warunków do rozwijania sprawności ruchowej w zakresie kultury fizycznej i rekreacji. Sala gimnastyczna będzie miejscem spotkań mieszkańców. Realizacja projektu umożliwi szerokiej grupie mieszkańców uczestnictwo w zajęciach sportowych oraz da szansę na tworzenie własnych pomysłów na aktywność ruchową i spędzenie wolnego czasu. Imprezy zaproponowane przez lokalne społeczeństwo będą mogły odbywać się w Brodnicy Górnej, a dzięki realizacji projektu zwiększy się atrakcyjność kalendarza imprez gminy Kartuzy.

**PLAN ODNOWY MIEJSCOWOŚCI BRODNICA GÓRNA NA LATA 2010-2017**

<b>Nazwa zadania</b>	<b><u>1. Budowa wjazdu do szkoły</u></b>								
<b>Cel</b>	<ul style="list-style-type: none"> <li>x podniesienie bezpieczeństwa w obrębie szkoły</li> <li>x poprawa komunikacji oraz bezpieczeństwa ruchu drogowego</li> </ul>								
<b>Przeznaczenie</b>	x dzieci i nauczyciele uczęszczający do szkoły								
<b>Harmonogram realizacji</b>	2010	2011	2012	2013	2014	2015	2016	2017	
<b>Kwota końcowa</b>	41 tys. zł								
<b>Źródła finansowania</b>	Gmina Kartuzy - KPROW, inne								

<b>Nazwa zadania</b>	<b><u>2. Przebudowa chodnika</u></b>								
<b>Cel</b>	<ul style="list-style-type: none"> <li>x podniesienie bezpieczeństwa pieszych</li> <li>x poprawa komunikacji</li> </ul>								
<b>Przeznaczenie</b>	x mieszkańcy miejscowości oraz turyści odwiedzający miejscowość								
<b>Harmonogram realizacji</b>	2010	2011	2012	2013	2014	2015	2016	2017	
<b>Kwota końcowa</b>	593 tys. zł								
<b>Źródła finansowania</b>	Gmina Kartuzy, PROW, inne								

**PLAN ODNOWY MIEJSCOWOŚCI BRODNICA GÓRNA NA LATA 2010-2017**

<b>Nazwa zadania</b>	<b><u>3. Zakup sprzętu wodnego i sportowego dla Centrum Sportów Wodnych i Promocji Regionu na Złotej Górze</u></b>								
<b>Cel</b>	<ul style="list-style-type: none"> <li>x stworzenie warunków do rozwijania sprawności ruchowej w zakresie kultury fizycznej i rekreacji</li> <li>x poprawa warunków dostępu do korzystania ze szlaków wodnych</li> </ul>								
<b>Przeznaczenie</b>	x mieszkańcy miejscowości oraz turyści odwiedzający miejscowość								
<b>Harmonogram realizacji</b>	2010	2011	2012	2013	2014	2015	2016	2017	
<b>Kwota końcowa</b>	91 tys. zł								
<b>Źródła finansowania</b>	Gmina Kartuzy, PROW, inne								

<b>Nazwa zadania</b>	<b><u>4. Remont tarasu widokowego na Złotej Górze</u></b>								
<b>Cel</b>	<ul style="list-style-type: none"> <li>x poprawa kultury spędzania wolnego czasu</li> <li>x podkreślenie walorów krajobrazowych</li> </ul>								
<b>Przeznaczenie</b>	x mieszkańcy miejscowości oraz turyści odwiedzający miejscowość								
<b>Harmonogram realizacji</b>	2010	2011	2012	2013	2014	2015	2016	2017	
<b>Kwota końcowa</b>	38 tys. zł								
<b>Źródła finansowania</b>	Gmina Kartuzy, PROW, inne								

**PLAN ODNOWY MIEJSCOWOŚCI BRODNICA GÓRNA NA LATA 2010-2017**

<b>Nazwa zadania</b>	<b>5. Budowa kanalizacji</b>							
<b>Cel</b>	<ul style="list-style-type: none"> <li>x ograniczenie degradacji środowiska naturalnego</li> <li>x zwiększenie atrakcyjności inwestycyjnej tego obszaru</li> </ul>							
<b>Przeznaczenie</b>	x mieszkańcy miejscowości oraz turyści odwiedzający miejscowość							
<b>Harmonogram realizacji</b>	2010	2011	2012	2013	2014	2015	2016	2017
<b>Kwota końcowa</b>	6 mln zł							
<b>Źródła finansowania</b>	Gmina Kartuzy, PROW, RPO WP, inne							

<b>Nazwa zadania</b>	<b>6. Powstanie „Małej Akademii”</b>							
<b>Cel</b>	<ul style="list-style-type: none"> <li>x tworzenie warunków równych szans edukacyjnych dla dzieci w wieku przedszkolnym w środowisku o niskim stopniu upowszechniania edukacji przedszkolnej na obszarach wiejskich</li> <li>x podniesienie świadomości potrzeby edukacji przedszkolnej u rodziców</li> </ul>							
<b>Przeznaczenie</b>	x dzieci sołectwa							
<b>Harmonogram realizacji</b>	2010	2011	2012	2013	2014	2015	2016	2017
<b>Kwota końcowa</b>	500 tys zł							
<b>Źródła finansowania</b>	Gmina Kartuzy, RPO WP, inne							

**PLAN ODNOWY MIEJSCOWOŚCI BRODNICA GÓRNA NA LATA 2010-2017**

<b>Nazwa zadania</b>	<b><u>7. Remont i modernizacja dróg gminnych</u></b>							
<b>Cel</b>	<ul style="list-style-type: none"> <li>x poprawa dostępności komunikacyjnej</li> <li>x poprawa bezpieczeństwa zmotoryzowanych</li> </ul>							
<b>Przeznaczenie</b>	x mieszkańcy miejscowości oraz turyści odwiedzający miejscowość							
<b>Harmonogram realizacji</b>	2010	2011	2012	2013	2014	2015	2016	2017
<b>Kwota końcowa</b>	500 tyś. zł							
<b>Źródła finansowania</b>	Gmina Kartuzy ,RPO WP, inne							

<b>Nazwa zadania</b>	<b><u>8. Budowa sali gimnastycznej</u></b>							
<b>Cel</b>	<ul style="list-style-type: none"> <li>x stworzenie warunków do rozwijania sprawności ruchowej w zakresie kultury fizycznej i rekreacji</li> <li>x poprawa warunków spędzania wolnego czasu</li> </ul>							
<b>Przeznaczenie</b>	x dzieci i młodzież Zespołu Kształcenia i Wychowania w Brodnicy Górnej, mieszkańcy i turyści							
<b>Harmonogram realizacji</b>	2010	2011	2012	2013	2014	2015	2016	2017
<b>Kwota końcowa</b>	2 mln zł							
<b>Źródła finansowania</b>	Gmina Kartuzy , RPO WP, inne							

**6. Opis i charakterystyka obszarów o szczególnym znaczeniu dla zaspokojenia potrzeb mieszkańców ,sprzyjających nawiązywaniu kontaktów społecznych , ze względu na ich położenie oraz cechy funkcjonalno-przestrzenne**

Brodnica Górna położona jest w obszarze administracyjnym województwa pomorskiego przy drodze wojewódzkiej 228, 2 km, należąca do gminy Kartuzy. Wieś zamieszkuje około 1200 mieszkańców i zajmuje powierzchnię 1291 ha. W miejscowości Brodnica Górna można wyróżnić obszar o szczególnym znaczeniu dla zaspokojenia potrzeb mieszkańców, sprzyjających nawiązywaniu kontaktów społecznych, ze względu na położenie oraz cechy funkcjonalno – przestrzenne. Na terenie sołectwa znajduje się przepiękny punkt widokowy Złota Góra. Obszar ten ze względu na swoje położenie jest naturalnym miejscem spotkań mieszkańców. Stanowi obszar o szczególnym nawiązywaniu kontaktów społecznych ze względu na:

- położenie , punkt położony w południowo-wschodniej części, przy drodze Kartuzy-Bytów
- tu skupia się życie kulturalne mieszkańców i przyjezdnych
- na ukończeniu są prace budowlane, polegające na Budowie Sportów Wodnych i Promocji Regionu.

Projekt współfinansowany przez Unię Europejską ze środków Europejskiego Funduszu Rozwoju Regionalnego w ramach Regionalnego Programu Operacyjnego dla Województwa Pomorskiego na lata 2007-2013. Ma służyć rozwojowi wypoczynku, sportów i turystyki wodnej. Umożliwi on również zwiększenie oferty wydarzeń artystycznych. Służyć będzie także popularyzacji gminy Kartuzy na turystycznej mapie Polski.

„Złota Góra” (punkt widokowy, 213 m n.p.m.) w Brodnicy Górnej – Gmina Kartuzy urokliwie wkomponowana w różnorodny krajobraz Szwajcarii Kaszubskiej, położona jest w sąsiedztwie doskonale wytyczonej drogi turystycznej zwanej „Drogą Kaszubską”, prowadzącej z Kartuz przez Garcz, Chmielno, Ręboszewo, Brodnicę Górna, Brodnicę Dolną, Ostrzyce do Wieżycy, wokół której rozciągają się najpiękniejsze krajobrazy Pojezierza Kaszubskiego. Ustawiony przy Drodze Kaszubskiej znacznych rozmiarów głaz narzutowy, z wrytą na nim mapą najbliższej okolicy, upamiętniający datę oddania drogi do użytku został przeniesiony na Złotą Górę. Ze Złotej Góry rozciąga się malownicza panorama na jezioro Wielkie Brodno, jezioro Ostrzyckie, dolinę jeziora Patulskiego i jezioro Trzebno, zamkniętego wysoko wzniesionym i bogato zalesionym pasmem Wzgórz Szymbarskich z najwyższym szczytem Pojezierza -Wieżycą. U podnóża zaś góry rozpościera się Kaszubski Park Krajobrazowy. Na Złotej Górze znajduje się wzniesiony w 1968 roku pomnik ku czci Bojowników Ruchu Oporu na Kaszubach. Jego surowa bryła jest ładnie wkomponowana w krajobraz i przypomina o walce ludu kaszubskiego z hitlerowską przemocą. Miejsce to jest symbolem i ważnym znakiem historii stanowiącym o naszej tożsamości narodowej i kulturowej. Duża ilość lasów, bliskość jezior, przepływająca niedaleko królowa kaszubskich rzek Radunia – dodaje niesamowitego uroku miejscowości i stanowi dogodny teren do rozwoju aktywnej turystyki i rekreacji. Bliska odległość do trójmiasta i m.in. portu lotniczego w Gdańsku oraz dogodne połączenie komunikacyjne sprawiają, iż Brodnica Górna jest miejscem łatwo dostępnym dla licznie przybywających w ten rejon turystów. Brodnica Górna leży na obszarze obejmującym środkową część Pojezierza Kaszubskiego i tym samym stanowiącym jeden z najbardziej atrakcyjnych

turystycznie regionów Polski. Charakteryzuje się urozmaiconą rzeźbą terenu w postaci licznych wzniesień, przeplatanych dolinami i polodowcowymi rynnymi – najwyższe to Wzgórze Szymbarskie z Wieżycą, rozległymi lasami i barwnymi kobiercami pól. Rzeki przypominają często górskie potoki. Występuje tu wiele jezior różnej wielkości, ze znanym zespołem jezior raduńskich połączonych Radunią, zwanym przez turystów „Kółkiem Raduńskim” - ulubionym szlakiem miłośników spływów kajakowych.

Przedsięwzięcie zostało wybrane do realizacji zadań w planie odnowy miejscowości i zaakceptowane przez mieszkańców, wskazane jako priorytetowe do realizacji w pierwszej części programu. Miejscowa ludność dostrzega szereg istotnych korzyści płynących z rozbudowy infrastruktury służącej działalności turystycznej, kulturalnej i promocyjnej. To miejsce będzie miało szczególne znaczenie dla zaspokojenia potrzeb mieszkańców, sprzyjające nawiązywaniu kontaktów społecznych.