

**UCHWAŁA NR XLVII/ 617 /2010
RADY MIEJSKIEJ W KARTUZACH**

z dnia 27 października 2010 r.

w sprawie :zatwierdzenia "Planu Odnowy Miejscowości Kiełpino na lata 2010-2017"

Na podstawie art.18 ust. 2 pkt 6 ustawy z dnia 8 marca 1990 r. o samorządzie gminnym (tj. Dz.U. z 2001r. Nr 142. poz.1591 ze zm.) w związku z § 10 ust 2 pkt 1 i pkt 2 Rozporządzenia Ministra Rolnictwa i Rozwoju Wsi z dnia 14 lutego 2008r. w sprawie szczegółowych warunków i trybu przyznawania pomocy finansowej w ramach działania "Odnowa i rozwój wsi" objętego Programem Rozwoju Obszarów Wiejskich na lata 2007-2013(Dz.U. Nr 38, poz.220 ze zm.), Rada Miejska w Kartuzach na wniosek Burmistrza Gminy Kartuzy, po zapoznaniu się z Uchwałą Zebrania Wiejskiego w sprawie przyjęcia "Planu Odnowy Miejscowości Kiełpino na lata 2010-2017", uchwala co następuje:

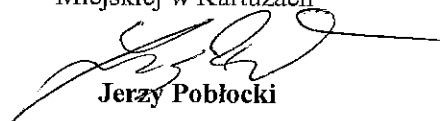
§ 1. Zatwierdza się "Plan Odnowy Miejscowości Kiełpino na lata 2010-2017" w brzmieniu stanowiącym załącznik do niniejszej uchwały

§ 2. Wykonanie uchwały powierza się Burmistrzowi Gminy Kartuzy

§ 3. Traci moc uchwała nr XV/144 /2007 Rady Miejskiej z dnia 28 listopada 2007r. w sprawie:zatwierdzenia Planu Odnowy Miejscowości Kiełpino na lata 2007-2014

§ 4. Uchwała wchodzi w życie z dniem podjęcia

Przewodniczący Rady
Miejskiej w Kartuzach


Jerzy Pobłocki

Zatwierdzam pod względem formalno-prawnym

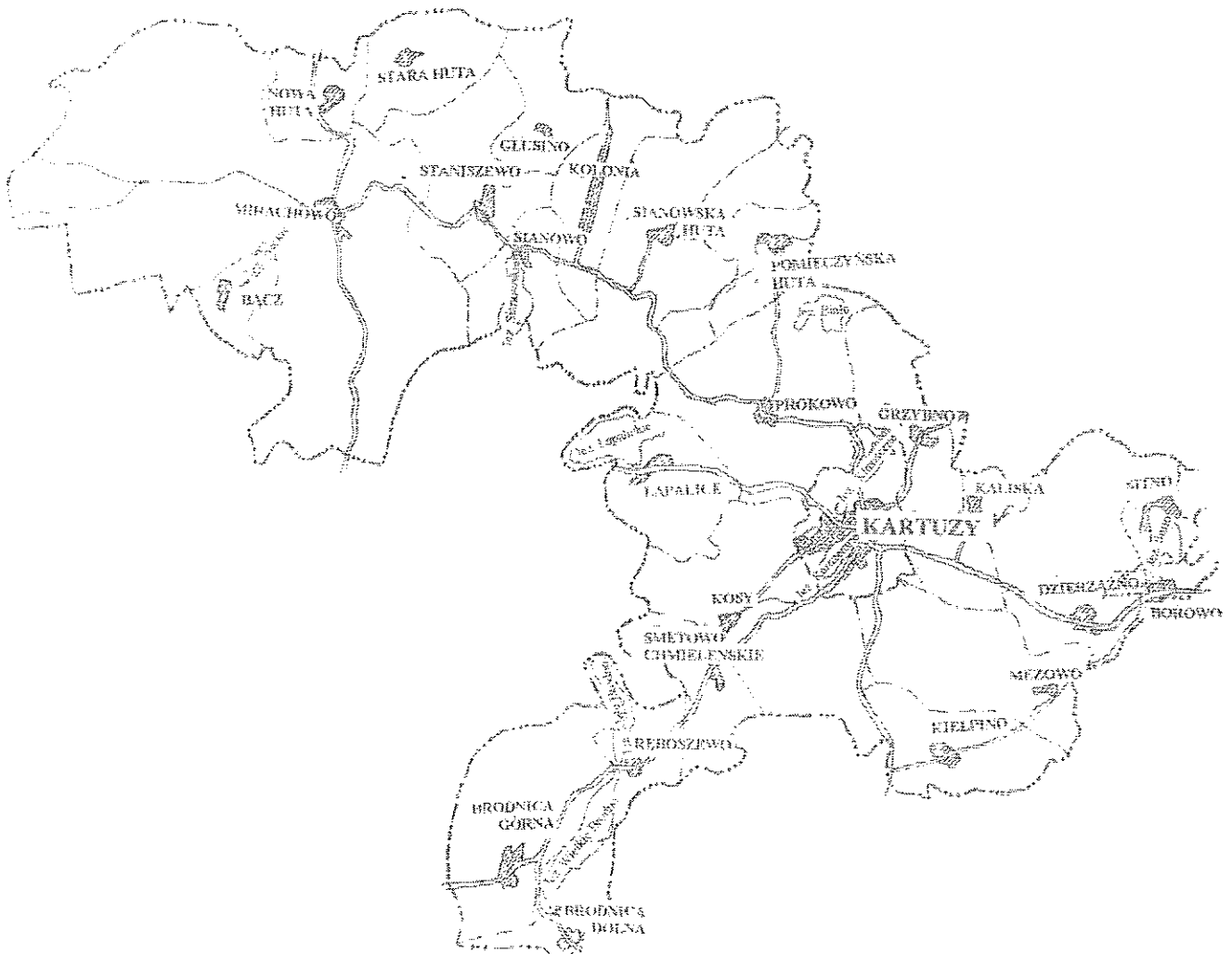
RP 05 30 268/10 / 20 10

data 11. 10 podpis **RADCA PRAWNY**

Załącznik do Uchwały Nr XLVII/ 617 /2010
Rady Miejskiej w Kartuzach
z dnia 27 października 2010 r.



PLAN ODNOWY MIEJSCOWOŚCI KIELPINO NA LATA 2010-2017



Spis treści

1. Wstęp	3
2. Charakterystyka miejscowości Kielpino	5
2.1. Położenie miejscowości, przynależność administracyjna, powierzchnia , liczba ludności	5
2.2. Historia miejscowości ze szczególnym uwzględnieniem wydarzeń mających wpływ na powstanie układu przestrzennego	5
2.3. Określenie przestrzennej struktury miejscowości	6
3. Inwentaryzacja zasobów służących odnowie miejscowości	6
3.1. Zasoby przyrodnicze	6
3.2. Dziedzictwo kulturowe, obiekty i tereny	6
3.3. Infrastruktura społeczna, infrastruktura techniczna, gospodarka i rolnictwo	8
3.4. Kapitał społeczny i ludzki	11
4. Ocena mocnych i słabych stron miejscowości Kielpino	12
5. Opis planowanych zadań inwestycyjnych i przedsięwzięć aktywizujących społeczność lokalną w okresie 2010-2017 (w kolejności wynikającej z przyjętych priorytetów rozwoju miejscowości)	13
6. Opis i charakterystyka obszarów o szczególnym znaczeniu dla zaspokojenia potrzeb mieszkańców ,sprzyjających nawiązywaniu kontaktów społecznych , ze względu na ich położenie oraz cechy funkcjonalno-przestrzenne	20

1. WSTĘP

Podstawą rozwoju sołectwa Kiełpino jest dokument pn. „Plan Odnowy Miejscowości Kiełpino na lata 2010-2017”, który obejmuje swoim zasięgiem obszar tej miejscowości. Niniejsze opracowanie zawiera charakterystykę miejscowości, inwentaryzację zasobów służącą ujęciu stanu rzeczywistego, analizę SWOT czyli mocne i słabe strony miejscowości, planowane kierunki rozwoju, przedsięwzięcia wraz z szacunkowym kosztorysem i harmonogramem działań oraz opis i charakterystykę obszarów o szczególnym znaczeniu dla zaspokojenia potrzeb mieszkańców.

Plan Odnowy Miejscowości ma pobudzić mieszkańców do działania na rzecz sołectwa Kiełpino. Plan określa najważniejsze działania, które sami zainteresowani uznali za istotne dla swojej miejscowości. Działania, które pomogą im rozwiązać problemy, pokonać bariery i osiągnąć stawiane sobie przez nich cele. Proponowane przedsięwzięcia mieszkańcy uznali za realne, możliwe do zrealizowania, przy założeniu także ich własnej aktywności oraz przy zaangażowaniu władz samorządowych Gminy Kartuzy. Plan Odnowy Miejscowości pozwoli także na uświadomienie sobie przez mieszkańców ich roli w tworzeniu pomysłów na własny rozwój i poprawę warunków życia. Rozwój i odnowa obszarów wiejskich stanowi kluczowe wyzwanie dla Polski w okresie integracji z Unią Europejską. Zasadniczym celem jest wzmocnienie działań służących zmniejszeniu dysproporcji i różnic w poziomie rozwoju obszarów wiejskich w stosunku do terenów miejskich.

Plan Odnowy Miejscowości jest jednym z najważniejszych elementów odnowy wsi, jej rozwoju oraz poprawy warunków pracy i życia mieszkańców. Sporządzenie i uchwalenie takiego dokumentu stanowi niezbędny warunek przy aplikowaniu o środki finansowe w ramach „Programu Rozwoju Obszarów Wiejskich 2007 - 2013” działanie „Odnowa i rozwój wsi” oraz „Leader”. Celem działania „Odnowa i rozwój wsi” jest poprawa jakości życia na obszarach wiejskich poprzez zaspokojenie potrzeb społecznych i kulturalnych mieszkańców wsi oraz promowanie obszarów wiejskich. Działanie umożliwi rozwój tożsamości społeczności wiejskiej, zachowanie dziedzictwa kulturowego i specyfiki obszarów wiejskich oraz wpłynie na wzrost ich atrakcyjności turystycznej i inwestycyjnej.

Działanie „Leader” jest podejściem wielosektorowym, przekrojowym i partnerskim, realizowanym lokalnie na określonym obszarze, umożliwiającym osiągnięcie celów osi

trzeciej. Zapewni sprawną i efektywną pracę lokalnych grup działania wybranych w ramach realizacji osi 4 PROW 2017-2013 oraz doskonalenie zawodowe osób uczestniczących w realizacji lokalnych strategii rozwoju. Działanie przyczyni się także do budowania kapitału społecznego na wsi, a poprzez to do pobudzenia zaangażowania społeczności lokalnej w rozwój obszaru oraz lepszego wykorzystania potencjału obszarów wiejskich. Uwarunkowania Planu Odnowy Miejscowości polegają na tym, że ma on zdecentralizowany, lokalny charakter, obejmuje ograniczony teren jednej miejscowości i przygotowany jest (przy udziale przedstawicieli gminy) z inicjatywy i przez mieszkańców miejscowości. Specyfika planu polega na tym, że jest on ukierunkowany na zagadnienia cywilizacyjno - kulturowe, koncentruje się na prostych, lokalnych przedsięwzięciach, które prowadzić mają do poprawy standardu i jakości życia mieszkańców. Ma mniej pro-gospodarczy, a bardziej pro-społeczny i pro-kulturowy charakter. I dzięki temu może stanowić doskonałe uzupełnienie strategii rozwoju całej gminy, która zazwyczaj koncentruje się na zagadnieniach infrastrukturalnych i gospodarczych.

Celem planu jest podtrzymanie lub odtworzenie atrakcyjności wsi jako miejsca zamieszkania i zaplanowanie oraz przeprowadzenie tego w sposób dostępny, oczekiwany i popierany oraz wykonalny dla lokalnej społeczności. Jest to szczególnie ważne w dzisiejszej sytuacji, gdy miasta oferują konkurencyjną alternatywę zamieszkania, a rolnictwo traci swą atrakcyjność jako źródło utrzymania, co prowadzi m.in. do migracji młodych ludzi, szczególnie tych lepiej wykształconych ze wsi do miasta. Idea odnowy wsi wyrasta z przekonania, że odnowiona, doinwestowana i ożywiona kulturowo wieś odzyska swoją atrakcyjność jako miejsce zamieszkania, zapewni swoim mieszkańcom godziwy standard i jakość życia oraz zdoła zatrzymać młodzież na miejscu. Nie jako „mini-miasto”, wysoko zurbanizowana i konkurująca z ośrodkami miejskimi bogactwem oferty, ale właśnie jako „nowa wieś”, nowoczesna, lecz ceniąca i zachowująca swój wiejski charakter i kulturową specyfikę. Plan Odnowy ma więc charakter „planu małych kroków”, ale w kierunku wielkich celów. Małych kroków, które podejmowane przez mieszkańców przy finansowym i organizacyjnym wsparciu gminy doprowadzić mają do trwałej poprawy miejscowych warunków życia.

2. Charakterystyka miejscowości Kiełpino

2.1. Położenie miejscowości, przynależność administracyjna, powierzchnia, liczba ludności

Kiełpino – to wieś sołecka położona w obszarze administracyjnym województwa pomorskiego, należy do gminy Kartuzy. Położona jest w odległości 6 km na południe od Kartuz. Przez miejscowość przebiega droga wojewódzka W224 oraz drogi powiatowe P1924 i P1925. Sołectwo Kiełpino zajmuje powierzchnię 791 ha, zamieszkuje je około 3410 mieszkańców co powoduje, że jest ono największym sołectwem powiatu kartuskiego. W skład sołectwa wchodzi wsie: Kiełpino i Leszno oraz przysiółki: Bernardówka i Bory.

POŁOŻENIE :

w południowo- wschodniej części gminy Kartuzy; przy drodze Kartuzy- Egiertowo

SĄSIEDZTWO :

sąsiaduje z sołectwami: Mezowo, Kosy i gmina Somonino

POWIERZCHNIA :

791 ha

LICZBA MIESZKAŃCÓW (stan na dzień 09.09.2010):

3410 osób (w tym: Bernardówka, Bór, Leszno, Trańkowice)

2.2. Historia miejscowości ze szczególnym uwzględnieniem wydarzeń mających wpływ na powstanie układu przestrzennego

Po raz pierwszy nazwa Kiełpino została wzmiankowana w 1241 r. w dokumencie Sambora II. Wieś należała do dóbr Jana z Różećina. W 1381r. została zapisana ojcom Kartuzom, do których należała do roku 1823. Uroczą wkomponowaną w różnorodny krajobraz Szwajcarii Kaszubskiej miejscowość stanowi dogodny teren do rozwoju aktywnej turystyki oraz rekreacji. Duża ilość lasów, bliskość jezior, przepływająca niedaleko królowa kaszubskich rzek - Radunia dodaje niesamowitego uroku miejscowości. Po mimo, że na terenie sołectwa działa około 70 podmiotów gospodarczych większość mieszkańców dojeżdża do pracy do trójmiejskich zakładów. Niedaleka odległość od aglomeracji trójmiejskiej (30 km od Gdańska, 40 km od Gdyni), połączenie kolejowe Gdynia – Kościerzyna, duża ilość terenów przeznaczonych pod zabudowę spowodowała, że w ostatnim czasie obserwuje się migrację ludności miejskiej (zwłaszcza młodych małżeństw) do Kiełpina i okolic, gdzie znacznie wzrosła ilość budowanych domów jednorodzinnych.

2.3. Określenie przestrzennej struktury miejscowości

Wieś położona na lokalnym wyniesieniu terenu, między doliną rzeki Radunia a dużym kompleksem leśnym. Wartości krajobrazowe zdeprecjonowane są przez nową strukturę osadniczą obejmującą wszystkie możliwe tereny do zabudowy. Wieś o słabo zachowanych wartościach krajobrazowych. W większości nowoczesne budownictwo.

3. Inwentaryzacja zasobów służących odnowie miejscowości

3.1. Zasoby przyrodnicze

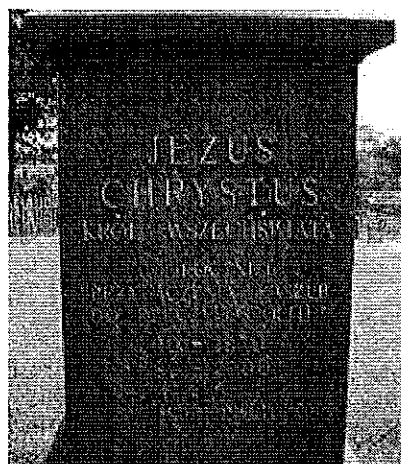
1. Otulina Kaszubskiego Parku Krajobrazowego – rozporządzenie nr 54/06 Wojewody Pomorskiego z 15.05.2006r w sprawie Kaszubskiego Parku Krajobrazowego
2. Kartuski Obszar Chronionego Krajobrazu- Rozporządzenie w 5/05 Wojewody Pomorskiego z dnia 24. 03.2005 w sprawie obszarów chronionego
3. Obszar chronionego krajobrazu Doliny Raduni - Rozporządzenie w 5/05 Wojewody Pomorskiego z dnia 24. 03.2005 w sprawie obszarów chronionego krajobrazu w województwie pomorskim.
4. Zespoły zabudowy o wysokich wartościach krajobrazowych i kulturowych(rejon Kościoła, dawnej karczmy ul. Starowiejska i ul. Szkolna)
5. Obiekty chronione: zabytki
 - Barokowy Kościół z 1647r
 - Budynek dawnej karczmy

3.2. Dziedzictwo kulturowe, obiekty i tereny

Kiełpino położone w sercu Pojezierza Kaszubskiego w odległości 40 km od Gdyni, 30 km od Gdańska i 6 km od Kartuz stanowi doskonałe miejsce do rozwoju turystyki aktywnej. Walory przyrodniczo – krajobrazowe sołectwa, działalność dobrze rozwiniętych gospodarstw agroturystycznych oferujących nie tylko noclegi ale i różnorodne formy spędzania wolnego czasu, są szansą na rozwój wsi, dzięki zwiększeniu odwiedzin turystów z Polski i zagranicy. Zmiana charakteru wsi z rolniczej na rolniczo – turystyczną może w znaczny sposób ograniczyć bezrobocie i marginalizację społeczności lokalnej oraz wyzwolić w niej poczucie odpowiedzialności za dynamiczny rozwój sołectwa. Dodatkową

szansą na rozwój turystyczny sołectwa jest udział przedstawicieli lokalnej społeczności w Lokalnej Grupie Działania, która powstaje w ramach projektu „Zintegrowany rozwój Szwajcarii Kaszubskiej jako regionu atrakcyjnego turystycznie” realizowanego w ramach programu Leader+

W sołectwie na uwagę zwraca **figura Jezusa Chrystusa Króla Wszechświata. WOLEŃ OJCÓW UTRZYMAMY** - to motto odsłonięcia i poświęcenia figury w dniach 17.04.2000r.



źródło: www.zskielpino.pl

W Kiełpinie w sierpniu 1921r. Pierwszym polskim kierownikiem został Ksawery Chmużyński. To on pod wpływem potrzeb środowiska był głównym inicjatorem i budowniczym figury Jezusa Chrystusa. Pomagali mu mieszkańcy wsi. Poświęcenia dokonał ks. A. Arasmus, wybitna postać Kiełpina, patron gimnazjum.

Na postumencie figury widniał napis: "Niech żyje Jezus w 10-tą rocznicę przyłączenia do macierzy 1930r. Widniał, bo we wrześniu 1939r. z inicjatywy hitlerowców figura została zniszczona. Zniszczone zostało wotum wdzięczności mieszkańców za odzyskaną wolność, zniszczony został symbol przywiązania Kaszubów - katolików do Rzeczypospolitej. Szczątki ze zburzonej figury niektórzy mieszkańcy Kiełpina przechowują po dzień dzisiejszy.

Spoleczna potrzeba odbudowy figury nasiliła się od roku 1982. Powstały nieformalne grupy mające na celu jej odbudowanie. Wszystkie inicjatywy kończyły się jednak na chęciach, gdyż brak było odpowiedniego wsparcia finansowego. Gdy udało się odbudować nową, piękną część szkoły, znów powróciła myśl o figurze Jezusa Chrystusa, którą

postanowiono umieścić na pensji szkoły. Głównym inicjatorem była firma budowlana "Górski" z Kiełpina . Zebrane materiały czyli zdjęcia i relację od osób jeszcze żyjących,

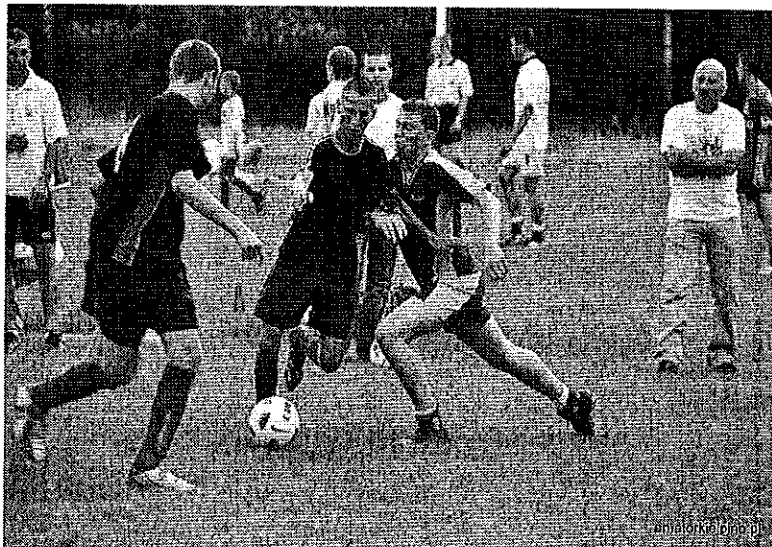


Źródło: www.zskielpino.pl

pomogły odtworzyć historię i wygląd figury. Kolejnym obiektem jest **pomnik ks. Antoniego Arasmusa**, znajdujący się w lesie na trasie Kartuzy-Leszno W Kiełpinie ks. Arasmus założył Sodalicję Mariańską, rozwinął Żywy Różaniec i na każdym miejscu szerzył cześć Matki Bożej. Był kapłanem głębokiej wiary i modlitwy, bardzo wierzył w jej wielką moc. Pochowano go na cmentarzu w Kiełpinie, a na miejscu zbrodni postawiono pamiątkowy kamień z tablicą upamiętniającą jego męczeńską śmierć. Proces beatyfikacyjny jest okazją do złożenia mu podziękowania za życie pełne prawdy i wiary w Chrystusa.

3.3. Infrastruktura społeczna, infrastruktura techniczna, gospodarka i rolnictwo

Na terenie miejscowości znajduje się Zespół Szkół w Kiełpinie :Szkoła Podstawowa i Gimnazjum, do której uczęszcza 650 uczniów. Jednak brak miejscowych warunków lokalowych do prowadzenia działalności kulturalnej zmusza zarówno dzieci jak i młodzież do korzystania z usług kulturalnych w mieście Kartuzy. W Kiełpinie jest zorganizowana przestrzeń publiczna, gdzie mieszkańcy mogą się spotkać lub wypocząć. W sołectwie dział Klub Sportowy Amator Kiełpino , w którym zawodnicy występują w rozgrywkach A i B-klasy i drużyna młodzików, którzy animują życie sportowe Kiełpina poprzez organizację ogólnodostępnych imprez pod hasłem SPORTOWE KIEŁPINO.



GOSPODARKA

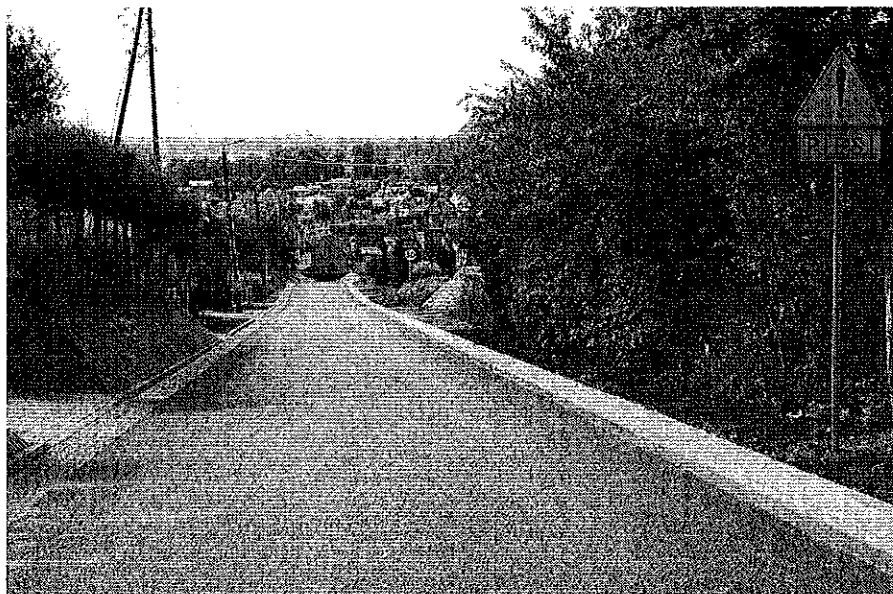
- x zwirownia
- x handel detaliczny
- x usługi hydrauliczne
- x usługi budowlane
- x usługi transportowe
- x usługi stolarskie
- x usługi ślusarskie
- x usługi krawieckie
- x usługi fryzjerskie
- x przetwórstwo mięsne
- x przerób drewna
- x mechanika samochodowa
- x hodowla drobiu

INFRASTRUKTURA

KOMUNIKACJA:

- **droga wojewódzka:** Zarządca: Zarząd Dróg Wojewódzkich (W224, ul. Kartuska)
- **drogi prywatne-** zarządca prywatny
- **drogi gminne-** zarządca UG Kartuzy:
- 155701G Dzierżążno DW211- Mezowo – Kiełpino 155790G
- 155702 G Dzierżążno DW211- Mezowo DP 1924G-MEZOWO 155701G(ul.Kiełpińska)
- 155704G Mezowo DP1924G(ul.Spacerowa)- Kiełpino DP 1924G
- 155790G DW228-Kiełpino(ul.Starowiejska)- DP1924G

- 155791G Kiełpino DW228-Kiełpino(ul.Szkolna) -DP 1924G
- 155792G Kiełpino DP 1924G- gr. gm. (kier. Somonino)
- 155793G Kiełpino DP 1924G-Trątkownica-gr. gm. (kier. Wyczechowo)
- 155794G Kiełpino 155793G-MEZOWO DP1924G
(ul. Starowiejska, Dolna, Szkolna, Leśna, Energetyków)
- droga powiatowa (P1924 i P1925 ul. Długa, Osiedlowa)
- linia kolejowa Gdynia – Kościerzyna



WODA:

- wodociąg grupowy – KPWiK Kartuzy (planowana jest wymiana wodociągu na ul. Kolejowej, Szkolnej, Górnej, Szerokiej, Arasmusa, Okrężnej, Energetyków oraz renowacja studni głębinowej Nr II)
- studnie indywidualne (właściciel)

ŚCIEKI:

- miejska sieć kanalizacji sanitarnej
- zbiorniki na działkach i wywóz do oczyszczalni ścieków w Kartuzach
- przydomowe oczyszczalnie ścieków

ODPADY STAŁE:

- czasowo do pojemników na działce i wywóz na wysypisko odpadów

SIEĆ:

- energetyczna
- telefoniczna
- kanalizacyjna (Kiełpino - Leszno, rok budowy 1999-2001, długość sieci 31,6 km)

INNE:

- poczta
- ośrodek zdrowia
- przedszkole
- apteka
- biblioteka
- kościół parafialny z 1647 wpisany do rejestru zabytków województwa pomorskiego, nr rejestru 356
- posesja nr 34 w Kiełpinie dawny zajazd wpisany do rejestru zabytków województwa pomorskiego, nr rejestru 1008

3.4. Kapitał społeczny i ludzki

Na terenie miejscowości Kiełpino działa Stowarzyszenie na rzecz rozwoju wsi i wspierania kultury „**KIEŁPIE**”. Stowarzyszenie realizuje swoje cele poprzez :

- prowadzenie działalności informacyjnej, promocyjnej, szkoleniowej, badawczej i wydawniczej służącej realizacji celów statutowych,
- współpracę z polskimi i zagranicznymi organizacjami pozarządowymi o tym samym lub podobnym charakterze,
- współpracę z władzami samorządowymi, państwowymi oraz ich organami pomocniczymi, sektorem gospodarczym, środkami masowego przekazu oraz z osobistościami życia publicznego, zainteresowanymi rozwojem wsi i wspieraniem kultury,
- organizowanie spotkań, wycieczek, kół zainteresowań, wymiany międzynarodowej
- organizację imprez kulturalnych , wystaw, konkursów



Ponadto na terenie sołectwa działa **Dziecięcy Teatrzyk KIEŁEK** , który propaguje wśród dzieci i młodzieży ducha kultury kaszubskiej. Zespół to ambasador kaszubskiej kultury wśród rodaków zza wschodniej granicy . W Kiełpinie działa **Zespół Szkół** , w którym mieści się Szkoła Podstawowa oraz Gimnazjum. Do szkoły uczęszcza ogółem 608 osób.

4. Ocena mocnych i słabych stron miejscowości Kielpino

Przeprowadzenie tzw. analizy SWOT jest jednym z czynników umożliwiających podjęcie prawidłowej decyzji na podstawie posiadanych informacji. Umożliwia usystematyzowanie danych dotyczących projektu i podpowiada kierunki rozwiązań. Przeprowadzenie jej jest niezbędne do prawidłowej oceny sytuacji. Na podstawie analizy zasobów, opracowano korzystne i niekorzystne cechy wewnętrzne sołectwa, jak i potencjalne szanse i zagrożenia występujące w otoczeniu, które mogą mieć wpływ na przyszłość sołectwa i mieszkańców.

<p style="text-align: center;">MOCNE STRONY:</p> <ul style="list-style-type: none"> ➤ krajobraz, bogactwo naturalne, położenie, rzeka Radunia ➤ szkoła, kościół, liczne sklepy ➤ efektywna praca sołtysa ➤ dynamiczny rozwój sołectwa, inicjatywa mieszkańców ➤ sieć kanalizacyjna ➤ wzrost liczby mieszkańców 	<p style="text-align: center;">SŁABE STRONY:</p> <ul style="list-style-type: none"> ➤ zły stan dróg, chodników, oświetlenia ➤ brak świetlicy, miejsca spotkań, obiektu kulturalnego ➤ niezagospodarowane jezioro ➤ potrzeba rozbudowania kanalizacji sanitarnej ➤ brak pojemników na śmieci ➤ słabo rozwinięta działalność kulturalna ➤ ograniczony dostęp do informacji
<p style="text-align: center;">SZANSE:</p> <ul style="list-style-type: none"> ➤ możliwość uzyskania środków finansowych (dopłaty bezpośrednie, PROW, RPO WP), ➤ współpraca z gminą przy realizacji strategii rozwojowej , ➤ popyt w Polsce i Europie na usługi turystyczne, oparte o zasoby przyrodnicze oraz walory kulturowe, ➤ moda na mieszkanie za „miastem”, ➤ promocja wsi przez mieszkańców 	<p style="text-align: center;">ZAGROŻENIA :</p> <ul style="list-style-type: none"> ➤ niewystarczające fundusze na rozwój infrastruktury technicznej i komunikacyjnej, a także na właściwe zagospodarowanie terenów ważnych dla wizerunku miejscowości i funkcjonowania jej społeczności ➤ brak stabilności w polityce wspierania rozwoju obszarów wiejskich i gospodarki rolnej, ➤ niskotowarowe gospodarstwa rolne

5. Opis planowanych zadań inwestycyjnych i przedsięwzięć aktywizujących społeczność lokalną w okresie 2010-2017 (w kolejności wynikającej z przyjętych priorytetów rozwoju miejscowości)

Opracowany na lata 2010-2017 Plan zakłada realizację kilku zadań i przedsięwzięć o charakterze inwestycyjnym, ale i nie tylko. Podejmowanie tych zadań do realizacji będzie wymagało po pierwsze przeprowadzenie dokładnej analizy społeczno-ekonomicznej, zabezpieczenia środków finansowych na realizację, przygotowanie i opracowanie dokumentacji formalno prawnej oraz opisów technicznych podjętych do realizacji inwestycji. Przedstawiane do realizacji przedsięwzięcia będą wymagały określenia podstawowych parametrów i wskaźników, podania wartości kosztorysowych i terminów ich realizacji oraz będą podlegać zatwierdzeniu uchwałą zebrania wiejskiego. Dokumenty te po zatwierdzeniu będą stanowić kolejne załączniki do niniejszego Planu Odnowy Miejscowości Kielpino.

Realizacja tych wszystkich zadań przyczyni się do rozwoju miejscowości w dziedzinie społeczno – kulturalnej, być może przyciągnie nawet nowych mieszkańców. Rozbudowa infrastruktury technicznej ma za zadanie rozwój lokalnej gospodarki poprzez przyciągnięcie inwestorów oraz zaspokojenie potrzeb mieszkańców. Źródłami finansowania planowanych zadań inwestycyjnych zapisanych w Planie Odnowy Miejscowości Kielpino będą:

- środki w ramach programów operacyjnych przewidzianych do realizacji na lata 2007-2013 (PROW, RPO WP)
- środki własne Gminy
- inne zewnętrzne źródła finansowania

1. Budowa hali widowiskowo-sportowej

Hala sportowa, która będzie wykonywana ma pełnić funkcje miejsca realizacji zajęć szkolnych wf-u, treningów sportowych prowadzonych przez kluby oraz organizacji imprez kulturalno-rozrywkowych.

2. Remont drogi- ul. Szkolnej

Głównym celem społeczno-gospodarczym, który zostanie zrealizowany po zakończeniu projektu będzie wzrost długości dróg gminnych utwardzonych na terenie gminy Kartuzy. Uplynniony zostanie ruch pojazdów, skróci się czas przejazdu na tym odcinku w przewozach pasażerskich i towarowych. Skróci się także czas reakcji służb ratowniczych.

3. Remont chodników

Inwestycja ma poprawić bezpieczeństwo mieszkańców, w tym dzieci. Realizacja zadania umożliwi bezpieczne dotarcie do punktów usługowych, znajdujących się w centrum wsi co wpłynie na jej rozwój gospodarczy.

4. Rozbudowa oświetlenia

Inwestycja wpłynie na poprawę bezpieczeństwa uczestników ruchu kołowego. Ponadto zostanie ulepszona ekspozycja krajobrazu, co będzie miało swoje odzwierciedlenie w wizerunku miejscowości. Zadanie będzie skutkowało ochroną mienia przed wandalizmem i umożliwi utrzymanie niezakłóconej równowagi składu gatunkowego przedstawicieli zwierząt leśnych.

5. Rozbudowa kanalizacji sanitarnej w miejscach nie objętych pierwszym i drugim etapem budowy

Cel projektu to ochrona ziemi, wód podziemnych i powierzchniowych przed zanieczyszczeniem ściekami komunalno-bytowymi z gospodarstw domowych Gminy. Zadanie to stworzy sanitarną infrastrukturę, która chroni środowisko przyrodnicze, grunty i wody przed skażeniem ściekami. Projekt ma na celu obniżenie kosztów sanitacji ścieków do poziomu akceptowalnego przez mieszkańców, a tym samym doprowadzenie do osiągnięcia zamierzonej efektywności sanitacji ścieków, powodując zatrzymanie degradacji i poprawę jakości wód gruntowych przez zmniejszenie wolumenu zanieczyszczonych ścieków odprowadzanych do gruntu.

6. Zagospodarowanie jezior i modernizacja drogi dojazdowej na plażę

Inwestycja ta poprawi bezpieczeństwo spędzania wolnego czasu mieszkańców i przyjezdnych turystów. Perspektywa korzystania z zagospodarowanych terenów wokół jezior zachęci zainteresowanych do odwiedzenia miejscowości Kiełpino.

7. Budownictwo komunalne: budowa budynku wielorodzinnego

Budownictwo komunalne, a raczej jego prawie całkowity brak, stało się powodem podjęcia decyzji o wpisaniu tej inwestycji do realizacji na terenie miejscowości Kiełpino. Budownictwo komunalne jest bardzo trudną kwestią, gdyż z jednej strony jest bardzo duże zapotrzebowanie na mieszkania komunalne, a z drugiej strony nie wszyscy podatnicy uważają, że budownictwo komunalne należy rozwijać.

8. Remont -adaptacja budynku parafialnego na cele kulturalne

W miejscowości Kiełpino nie ma miejsca spotkań mieszkańców i młodzieży. Zagospodarowanie budynku parafialnego na potrzeby rozwoju społeczeństwa informacyjnego, a następnie również działalności kulturalnej i edukacyjnej w pełni zaktywizuje społeczność lokalną oraz wykorzysta potencjał intelektualny dzieci i młodzieży wiejskiej jak również zniweluje różnice w dostępie do szeroko pojmowanej kultury i źródeł informacji poprzez internet między miastem a wsią.

Nazwa zadania	1. Budowa hali widowiskowo-sportowej							
Cel	<ul style="list-style-type: none"> x stworzenie warunków do rozwijania sprawności ruchowej w zakresie kultury fizycznej i rekreacji x tworzenie nowych pomysłów na aktywność ruchową i spędzanie wolnego czasu 							
Przeznaczenie	x dzieci i młodzież miejscowości oraz turyści odwiedzający miejscowość							
Harmonogram realizacji	2010	2011	2012	2013	2014	2015	2016	2017
Kwota końcowa	10 mln zł							
Źródła finansowania	Gmina Kartuzy, PROW, inne							

Nazwa zadania	<u>2. Budowa i remont dróg: ul. Osiedłowa, Szkolna, M. Piłsudskiego, G. Sikorskiego, Dolna, Cukiernicza, Brzozowa, Świerkowa</u>							
Cel	x poprawa dostępności komunikacyjnej x poprawa bezpieczeństwa zmotoryzowanych							
Przeznaczenie	x mieszkańcy miejscowości oraz turyści odwiedzający miejscowość							
Harmonogram realizacji	2010	2011	2012	2013	2014	2015	2016	2017
Kwota końcowa	200 tyś. zł							
Źródła finansowania	Gmina Kartuzy, PROW, inne							

Nazwa zadania	<u>3. Remont i budowa chodników (ul. Długa 0,5 mln</u>							
Cel	x podniesienie bezpieczeństwa pieszych x poprawa komunikacji							
Przeznaczenie	x mieszkańcy miejscowości oraz turyści odwiedzający miejscowość							
Harmonogram realizacji	2010	2011	2012	2013	2014	2015	2016	2017
Kwota końcowa	700 tyś. zł							
Źródła finansowania	Gmina Kartuzy, PROW, inne							

Nazwa zadania	4.Rozbudowa oświetlenia								
Cel	<ul style="list-style-type: none"> x zwiększenie bezpieczeństwa zmotoryzowanych x poprawa komunikacji 								
Przeznaczenie	x mieszkańcy miejscowości oraz turyści odwiedzający miejscowość								
Harmonogram realizacji	2010	2011	2012	2013	2014	2015	2016	2017	
Kwota końcowa	70 tyś. zł								
Źródła finansowania	Gmina Kartuzy, PROW, inne								

Nazwa zadania	5.Rozbudowa kanalizacji sanitarnej w miejscach nie objętych pierwszym i drugim etapem budowy								
Cel	<ul style="list-style-type: none"> x ochrona ziemi, wód podziemnych i powierzchniowych przed zanieczyszczeniem ściekami komunalno-bytowymi x poprawa komfortu życia prowadząca do zatrzymanie spadku mieszkańców Gminy; 								
Przeznaczenie	x mieszkańcy miejscowości oraz turyści odwiedzający miejscowość								
Harmonogram realizacji	2010	2011	2012	2013	2014	2015	2016	2017	
Kwota końcowa	500 tyś. zł								
Źródła finansowania	Gmina Kartuzy, PROW, inne								

Nazwa zadania	6.Zagospodarowanie jezior i modernizacja drogi dojazdowej na plażę							
Cel	x stworzenie bezpiecznych warunków spędzania wolnego czasu x zwiększenie atrakcyjności miejscowości Kielpino							
Przeznaczenie	x mieszkańcy miejscowości oraz turyści odwiedzający miejscowość x							
Harmonogram realizacji	2010	2011	2012	2013	2014	2015	2016	2017
Kwota końcowa	30 tyś. zł							
Źródła finansowania	Gmina Kartuzy, PROW, inne							

Nazwa zadania	7.Budownictwo komunalne:budowa budynku wielorodzinnego							
Cel	x zwiększenie oferty mieszkań komunalnych x poprawa warunków socjalno-bytowych rodzin							
Przeznaczenie	x mieszkańcy miejscowości oraz turyści odwiedzający miejscowość							
Harmonogram realizacji	2010	2011	2012	2013	2014	2015	2016	2017
Kwota końcowa	1 087 mln zł							
Źródła finansowania	Gmina Kartuzy, PROW, inne							

Nazwa zadania	8.Remont-adaptacja budynku parafialnego na cele kulturalne							
Cel	x integracja dzieci i młodzieży z terenu sołectwa Kielpino x tworzenie nowych pomysłów na spędzanie wolnego czasu							
Przeznaczenie	x mieszkańcy miejscowości oraz turyści odwiedzający miejscowość							
Harmonogram realizacji	2010	2011	2012	2013	2014	2015	2016	2017
Kwota końcowa	100 tyś. zł							
Źródła finansowania	Gmina Kartuzy, PROW, inne							

6.Opis i charakterystyka obszarów o szczególnym znaczeniu dla zaspokojenia potrzeb mieszkańców ,sprzyjających nawiązywaniu kontaktów społecznych , ze względu na ich położenie oraz cechy funkcjonalno-przestrzenne

W miejscowości Kielpino można wyróżnić obszar o szczególnym znaczeniu dla zaspokojenia potrzeb mieszkańców, sprzyjających nawiązywaniu kontaktów społecznych, ze względu na położenie oraz cechy funkcjonalno – przestrzenne. Jest to stadion ,obszar ten położony jest w centralnej części Kielpina . Obszar ten ze względu na swoje położenie jest naturalnym miejscem spotkań mieszkańców. W spotkaniach tych biorą udział zarówno starsi mieszkańcy, jak i ci najmłodsi. W miejscowości nie ma świetlicy wiejskiej, to budowa hali widowiskowo-sportowej jest zadaniem priorytetowym. Zabawy dzieci i młodzieży w bezpiecznym otoczeniu są dla ich rozwoju niezwykle ważne. Za sprawą takich spotkań mieszkańcy zachęeni do wspólnego spędzania czasu, chętnie powinni włączyć się w tworzenie nowych pomysłów na aktywność ruchową i spędzanie wolnego czasu . Miejsce to jest niezwykle ważne dla miejscowości Kielpina, ułatwiającym nawiązywania kontaktów społecznych i więzi między mieszkańcami.