

**UCHWAŁA NR XLVII/ 618 /2010
RADY MIEJSKIEJ W KARTUZACH**

z dnia 27 października 2010 r.

w sprawie :zatwierdzenia "Planu Odnowy Miejscowości Mirachowo na lata 2010-2017"

Na podstawie art.18 ust. 2 pkt 6 ustawy z dnia 8 marca 1990 r. o samorządzie gminnym (tj. Dz.U. z 2001r. Nr 142. poz.1591 ze zm.) w związku z § 10 ust 2 pkt 1 i pkt 2 Rozporządzenia Ministra Rolnictwa i Rozwoju Wsi z dnia 14 lutego 2008r. w sprawie szczegółowych warunków i trybu przyznawania pomocy finansowej w ramach działania "Odnowa i rozwój wsi" objętego Programem Rozwoju Obszarów Wiejskich na lata 2007-2013(Dz.U. Nr 38, poz.220 ze zm.), Rada Miejska w Kartuzach na wniosek Burmistrza Gminy Kartuzy, po zapoznaniu się z Uchwałą Zebrania Wiejskiego w sprawie przyjęcia "Planu Odnowy Miejscowości Mirachowo na lata 2010-2017", uchwala co następuje:

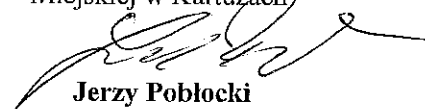
§ 1. Zatwierdza się "Plan Odnowy Miejscowości Mirachowo na lata 2010-2017" w brzmieniu stanowiącym załącznik do niniejszej uchwały

§ 2. Wykonanie uchwały powierza się Burmistrzowi Gminy Kartuzy

§ 3. Traci moc uchwała nr XV/149 /2007 Rady Miejskiej z dnia 28 listopada 2007r. w sprawie: zatwierdzenia Planu Odnowy Miejscowości Mirachowo na lata 2007-2014

§ 4. Uchwała wchodzi w życie z dniem podjęcia

Przewodniczący Rady
Miejskiej w Kartuzach


Jerzy Pobłocki

Zatwierdzam pod względem formalno-prawnym

RP 05 30 / 269/10 20 10

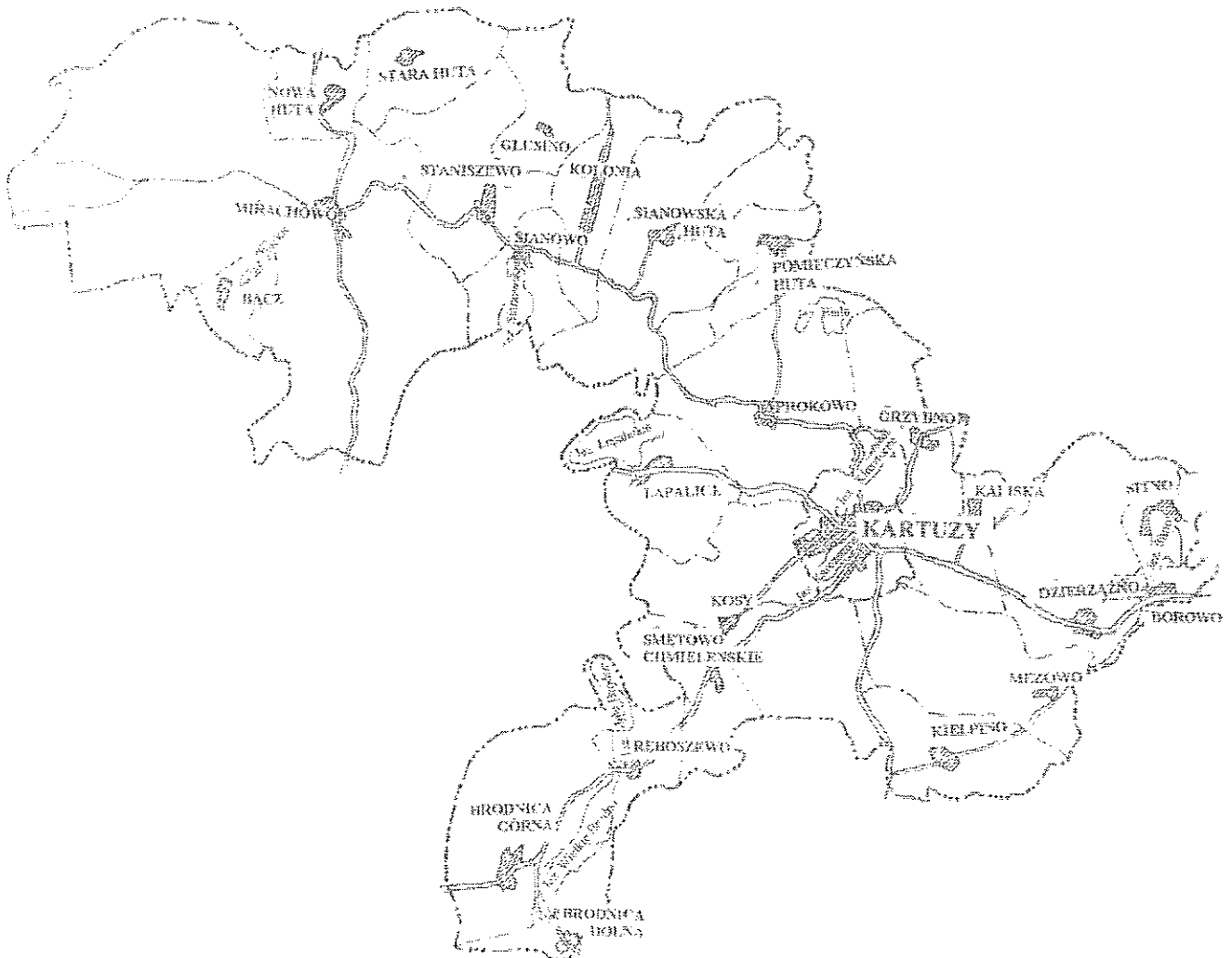
data 11.10 podpis **RADCA PRAWNY**

Marcin Łopaciński

Załącznik do Uchwały Nr XLVII/ 618 /2010
Rady Miejskiej w Kartuzach
z dnia 27 października 2010 r.



PLAN ODNOWY MIEJSCOWOŚCI MIRACHOWO NA LATA 2010-2017



Spis treści

1. Wstęp	3
2. Charakterystyka miejscowości Mirachowo	4
2.1. Położenie miejscowości, przynależność administracyjna, powierzchnia , liczba ludności	4
2.2. Historia miejscowości ze szczególnym uwzględnieniem wydarzeń mających wpływ na powstanie układu przestrzennego	5
2.3. Określenie przestrzennej struktury miejscowości	5
3. Inwentaryzacja zasobów służących odnowie miejscowości	6
3.1. Zasoby przyrodnicze	6
3.2. Dziedzictwo kulturowe, obiekty i tereny	7
3.3. Infrastruktura społeczna, infrastruktura techniczna, gospodarka i rolnictwo	8
3.4. Kapitał społeczny i ludzki	10
4. Ocena mocnych i słabych stron miejscowości Mirachowo	12
5. Opis planowanych zadań inwestycyjnych i przedsięwzięć aktywizujących społeczność lokalną w okresie 2010-2017 (w kolejności wynikającej z przyjętych priorytetów rozwoju miejscowości)	13
6. Opis i charakterystyka obszarów o szczególnym znaczeniu dla zaspokojenia potrzeb mieszkańców ,sprzyjających nawiązywaniu kontaktów społecznych , ze względu na ich położenie oraz cechy funkcjonalno-przestrzenne	19

1. WSTĘP

Podstawą rozwoju sołectwa Mirachowo jest dokument pn. „Plan Odnowy Miejscowości Mirachowo na lata 2010-2017”, który obejmuje swoim zasięgiem obszar tej miejscowości. Niniejsze opracowanie zawiera charakterystykę miejscowości, inwentaryzację zasobów służącą ujęciu stanu rzeczywistego, analizę SWOT czyli mocne i słabe strony miejscowości, planowane kierunki rozwoju, przedsięwzięcia wraz z szacunkowym kosztorysem i harmonogramem działań oraz opis i charakterystykę obszarów o szczególnym znaczeniu dla zaspokojenia potrzeb mieszkańców.

Plan Odnowy Miejscowości ma pobudzić mieszkańców do działania na rzecz sołectwa Mirachowo. Plan określa najważniejsze działania, które sami zainteresowani uznali za istotne dla swojej miejscowości. Działania, które pomogą im rozwiązać problemy, pokonać bariery i osiągnąć stawiane sobie przez nich cele. Proponowane przedsięwzięcia mieszkańcy uznali za realne, możliwe do zrealizowania, przy założeniu także ich własnej aktywności oraz przy zaangażowaniu władz samorządowych Gminy Kartuzy. Plan Odnowy Miejscowości pozwoli także na uświadomienie sobie przez mieszkańców ich roli w tworzeniu pomysłów na własny rozwój i poprawę warunków życia. Rozwój i odnowa obszarów wiejskich stanowi kluczowe wyzwanie dla Polski w okresie integracji z Unią Europejską. Zasadniczym celem jest wzmocnienie działań służących zmniejszaniu dysproporcji i różnic w poziomie rozwoju obszarów wiejskich w stosunku do terenów miejskich.

Plan Odnowy Miejscowości jest jednym z najważniejszych elementów odnowy wsi, jej rozwoju oraz poprawy warunków pracy i życia mieszkańców. Sporządzenie i uchwalenie takiego dokumentu stanowi niezbędny warunek przy aplikowaniu o środki finansowe w ramach „Programu Rozwoju Obszarów Wiejskich 2007 - 2013” działanie „Odnowa i rozwój wsi” oraz „Leader”. Celem działania „Odnowa i rozwój wsi” jest poprawa jakości życia na obszarach wiejskich poprzez zaspokojenie potrzeb społecznych i kulturalnych mieszkańców wsi oraz promowanie obszarów wiejskich. Działanie umożliwi rozwój tożsamości społeczności wiejskiej, zachowanie dziedzictwa kulturowego i specyfiki obszarów wiejskich oraz wpłynie na wzrost ich atrakcyjności turystycznej i inwestycyjnej.

Działanie „Leader” jest podejściem wielosektorowym, przekrojowym i partnerskim, realizowanym lokalnie na określonym obszarze, umożliwiającym osiągnięcie celów osi

trzeciej. Zapewni sprawną i efektywną pracę lokalnych grup działania wybranych w ramach realizacji osi 4 PROW 2017-2013 oraz doskonalenie zawodowe osób uczestniczących w realizacji lokalnych strategii rozwoju. Działanie przyczyni się także do budowania kapitału społecznego na wsi, a poprzez to do pobudzenia zaangażowania społeczności lokalnej w rozwój obszaru oraz lepszego wykorzystania potencjału obszarów wiejskich. Uwarunkowania Planu Odnowy Miejscowości polegają na tym, że ma on zdecentralizowany, lokalny charakter, obejmuje ograniczony teren jednej miejscowości i przygotowywany jest (przy udziale przedstawicieli gminy) z inicjatywy i przez mieszkańców miejscowości. Specyfika planu polega na tym, że jest on ukierunkowany na zagadnienia cywilizacyjno - kulturowe, koncentruje się na prostych, lokalnych przedsięwzięciach, które prowadzić mają do poprawy standardu i jakości życia mieszkańców. Ma mniej pro-gospodarczy, a bardziej pro-społeczny i pro-kulturowy charakter. I dzięki temu może stanowić doskonałe uzupełnienie strategii rozwoju całej gminy, która zazwyczaj koncentruje się na zagadnieniach infrastrukturalnych i gospodarczych.

Celem planu jest podtrzymanie lub odtworzenie atrakcyjności wsi jako miejsca zamieszkania i zaplanowanie oraz przeprowadzenie tego w sposób dostępny, oczekiwany i popierany oraz wykonalny dla lokalnej społeczności. Jest to szczególnie ważne w dzisiejszej sytuacji, gdy miasta oferują konkurencyjną alternatywę zamieszkania, a rolnictwo traci swą atrakcyjność jako źródło utrzymania, co prowadzi m.in. do migracji młodych ludzi, szczególnie tych lepiej wykształconych ze wsi do miasta. Idea odnowy wsi wyrasta z przekonania, że odnowiona, doinwestowana i ożywiona kulturowo wieś odzyska swoją atrakcyjność jako miejsce zamieszkania, zapewni swoim mieszkańcom godziwy standard i jakość życia oraz zdoła zatrzymać młodzież na miejscu. Nie jako „mini-miasto”, wysoko zurbanizowana i konkurująca z ośrodkami miejskimi bogactwem oferty, ale właśnie jako „nowa wieś”, nowoczesna, lecz ceniąca i zachowująca swój wiejski charakter i kulturową specyfikę. Plan Odnowy ma więc charakter „planu małych kroków”, ale w kierunku wielkich celów. Małych kroków, które podejmowane przez mieszkańców przy finansowym i organizacyjnym wsparciu gminy doprowadzić mają do trwałej poprawy miejscowych warunków życia.

2.Charakterystyka miejscowości Mirachowo

2.1.Położenie miejscowości, przynależność administracyjna, powierzchnia, liczba ludności

Mirachowo położone jest w odległości 18 km od Kartuz, w powiecie kartuskim, na terenie woj. pomorskiego. Przez miejscowość przebiegają cztery drogi powiatowe- P1911G, P1917G. P1907G oraz P1419G. Wieś zamieszkuje ok 862 mieszkańców i zajmuje powierzchnię 4666 ha.

POŁOŻENIE - w północno-zachodniej części gminy Kartuzy; przy drogach powiatowych: Kartuzy- Mirachowo, Mirachowo- Mojuszewska Huta, Mirachowo- Miechucino, Mirachowo- Kamienica Królewska

SĄSIEDZTWO - sąsiaduje z sołectwami: Bącz, Nowa Huta, Sianowo, Staniszewo, Stara Huta, gminą Sierakowice

POWIERZCHNIA - 4666 ha

LICZBA MIESZKAŃCÓW (stan na dzień 09.09.2010r):

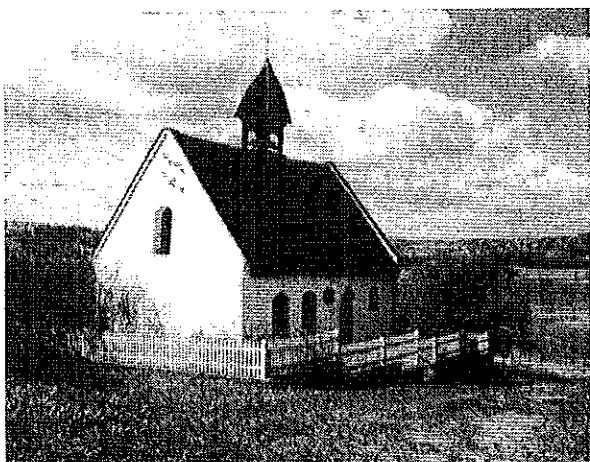
862 osób (w tym: Strysza Buda 72,)

2.2.Historia miejscowości ze szczególnym uwzględnieniem wydarzeń mających wpływ na powstanie układu przestrzennego

Mirachowo to otoczona licznymi oczkami wodnymi wieś na skraju Rezerwatu Lasy Mirachowskie. Pierwsze wzmianki na jego temat pochodzą z połowy XIII wieku. Przez ponad 400 lat było głównym ośrodkiem administracyjnym obecnej ziemi kaszubskiej. Obecnie w centrum wsi spotkać można zachowane z czasów świetności zabytkowe budowle. Należy do nich murowano-drewniany dworek z przełomu XVIII/XIX wieku, dawna siedziba starosty, obecnie własność prywatna. Godna uwagi jest barokowa kaplica Matki Boskiej Nieustającej Pomocy z roku 1740, w podziemiach której mieścił się kiedyś areszt, a także pochodzący z XIX wieku kościół p.w. św. Jana Chrzciciela. Niedaleko wsi, przy drodze do Mojusza, znajdują się ruiny młyna i tartaku, napędzanych wodami Mirachowskiej Strugi.

2.3. Określenie przestrzennej struktury miejscowości

Wieś położona na lokalnym wzniesieniu terenu, na północ i na południe od drogi z Kartuz do Bytowa. Mirachowo położone jest w odległości 18 km od Kartuz, w powiecie kartuskim, na terenie woj. pomorskiego. Wartości krajobrazowe słabo zachowane, słabo czytelny układ przestrzenny dawnej wsi. Zabudowa bardzo różnorodno, przemieszczana, współczesna



3. Inwentaryzacja zasobów służących odnowie miejscowości

3.1. Zasoby przyrodnicze

1. *Kaszubski Park Krajobrazowy – wieś położona na terenie KPK i otuliny*

Rozporządzenie nr 54/06 Wojewody Pomorskiego z 15.05.2006r w sprawie Kaszubskiego Parku Krajobrazowego

Rozporządzenie nr 49/06 Wojewody pomorskiego z dnia 06.03.2006r w sprawie ustanowienia użytków ekologicznych

2. *Korytarz ekologiczny rzeki Raduni*

3. *Obszary cenne przyrodniczo*

4. *Rezerwat Przyrody: Szczelina Lechicka, jezioro Lubygość, Żurawie Błoto, Leśne Oczko, Kurze Grzędy, Jezioro Turzycowe, Staniszewskie Źdroje, Staniszewskie Błoto*

5. *Użytek ekologiczny: część działki nr ew. 131 (torfowisko przejściowe)*

Rozporządzenie nr 49/06 Wojewody Pomorskiego z dnia 06.03.2006r w sprawie ustanowienia użytków ekologicznych

6. *Pomniki Przyrody: głazy drzewa: świerk pospolity, buk pospolity, dęby szypułkowe, modrzew europejski*

7. *Program „NATURA 2000” Specjalne Obszary Ochrony (zgodnie z Dyrektywą Siedliskową Rady Europy 92/43/ EWG*

- Dolina Górnej Łeby, Rezerwat Przyrody „Kurze Grzędy” i „Staniszewskie Błoto”

8. *Obiekty chronione na podstawie przepisów odrębnych:*

- Obiekty archeologiczne: dwa cmentarzyska kurhanowe, grodzisko, cmentarzysko wczesnośredniowieczne, kurhan

- Zabytki: zespół dworski (dwór)

- Obiekty w ewidencji zabytków: Kościół p.w.św Jana z plebanią i kaplicą p.w. Matki Boskiej Nieustającej Pomocy, zabudowania dworskie i folwarczne, domy mieszkalne, budynki gospodarcze, budynek byłej szkoły

3.2. Dziedzictwo kulturowe, obiekty i tereny

W obrębie Lasów Mirachowskich występuje szereg rzadkich w kraju gatunków roślin, w tym roślin górskich. Przeważającym gatunkiem jest tu buk. Obecnie Lasy Mirachowskie stanowią jeden z większych zachowanych kompleksów buczyny. Ponadto występują tu: sosna - ponad połowa wszystkich drzew, świerk (17%), buk (18%) i brzoza (3%). Rezerваты przyrody wyznaczone w obrębie Lasów Mirachowskich zajmują łącznie ok. 625 ha. To jedno z największych skupisk rezerwatów w Polsce.

Cechą charakterystyczną Lasów Mirachowskich jest liczne występowanie w zabagnionych zagłębieniach zbiorowisk torfowiskowych, w tym torfowisk wysokich. Jest to specyficzny zespół roślinności skąpożywej, zasilanej tylko wodami opadowymi. Na obszarze Lasów Mirachowskich występują gatunki roślin rzadkich, zagrożonych i ginących takich jak: rośliny górskie – to jad dzióbaty, skrzyp olbrzymi, rośliny podgórskie - manna gajowa oraz rośliny o borealnym zasięgu - bażyna czarna, bagno zwyczajne. Z roślin zagrożonych



wymarciem występują poryblin jeziorny oraz turzyca bagienna.

3.3. Infrastruktura społeczna, infrastruktura techniczna, gospodarka i rolnictwo

Miejscowość ma charakter rozwojowy, w tym celu zawiązane zostało Stowarzyszenie Rozwoju Ziemi Mirachowskiej. W związku z napływem ludności z Trójmiasta i Kartuz we wsi powstaje nowe osiedle. Planowane jest także otwarcie restauracji. Z drugiej jednak strony miejscowość opuszczają młodzi, którzy z powodu braku perspektyw szukają pracy za granicą. Aby miejscowość mogła dalej się rozwijać konieczny jest remont dróg powiatowych, gminnych i osiedlowych, gdyż część z nich jest zdewastowana, jak również

położenie chodników w związku z rosnącym ruchem ulicznym. Mirachowo posiada duży, niewykorzystany potencjał turystyczny. Przez miejscowość przebiega liczący 54,5 km szlak pieszy PTTK z Kamienicy Królewskiej. Jednak pomimo dużego zainteresowania przybywających tu licznie turystów polskich i zagranicznych brak rozwiniętej bazy noclegowej sprawia, że nie mogą oni zatrzymać się tu na dłużej. Sołectwo Mirachowo położone w sercu Pojezierza Kaszubskiego w bliskiej odległości do Trójmiasta i Kartuz stanowi doskonałe, aczkolwiek nie wykorzystane miejsce do rozwoju turystyki aktywnej. Walory przyrodniczo – krajobrazowe sołectwa, bezpośrednia bliskość rezerwatu Lasy Mirachowskie oraz jezior, liczne zabytki oraz miejsca do spotkań mieszkańców i turystów, jak Dom Myśliwski, stadion, na którym corocznie odbywają się międzygminne zawody piłkarskie i jednostek Ochotniczej Straży Pożarnej zapewniają różnorodne formy spędzania wolnego czasu i są szansą na rozwój wsi. Zmiana charakteru wsi z rolniczej na rolniczo – turystyczny może w znaczny sposób ograniczyć bezrobocie oraz wzbudzić w lokalnej społeczności poczucie odpowiedzialności za dynamiczny rozwój sołectwa.

Na terenie miejscowości mieści się Szkoła Podstawowa. Jej fundatorem był ówczesny starosta mirachowski - Ignacy Przebendowski. Szkoła w Mirachowie była zbiorczą szkołą dla uczniów z Mirachowa, Bączna i Nowej Huty. Uczniowie uczyli się w 4 izbach szkolnych, które mieściły się w trzech budynkach. Uczniowie i nauczyciele w przerwach między lekcjami przechodzili z jednego budynku do drugiego. Po wprowadzeniu reformy w 1999 roku nastąpił szereg zmian, które trwały kilka lat. Pomimo utworzenia gimnazjów klasy gimnazjalne zostały w Szkole Podstawowej w Mirachowie, ponieważ trwała budowa budynku gimnazjum w Staniszewie. W początkowym okresie funkcjonowania reformy nie było problemów lokalowych, gdyż dwie klasy gimnazjalne pokrywały brak kl. VII i VIII. W późniejszym okresie, gdy doszła kolejna, III klasa gimnazjum, wystąpiły problemy lokalowe. Wtedy Ochotnicza Straż Pożarna udostępniła budynek remizy i część zajęć odbywała się w 3 salach budynku OSP. W 2002 roku nastąpiło przeniesienie klas gimnazjalnych do ukończonego budynku gimnazjum w Staniszewie. Od tej pory w szkole każdy nauczyciel ma jedną klasę, a z sali komputerowej z dostępem do Internetu mogą korzystać wszyscy nauczyciele i uczniowie na różnych lekcjach..

INFRASTRUKTURA

KOMUNIKACJA:

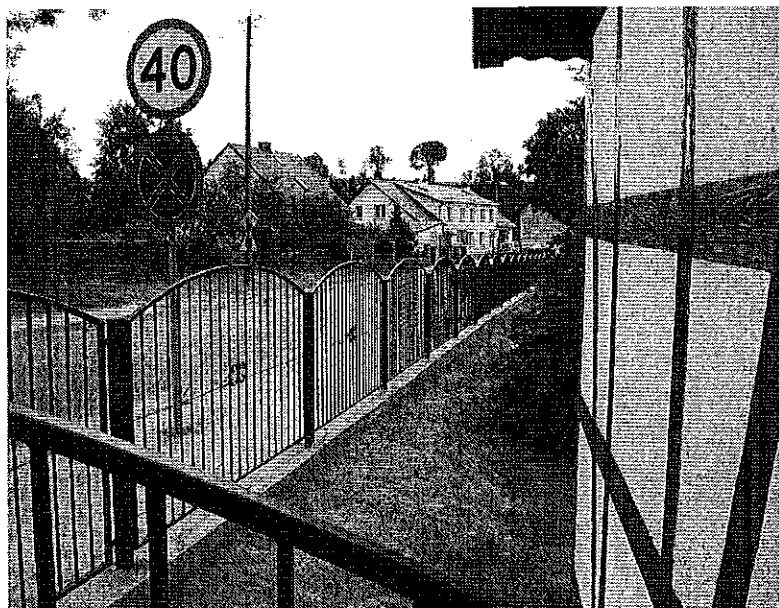
- drogi powiatowe P1907, P1490, P1419, P1917, P1911
(ul. Kartuska, Wejherowska, Spacerowa i Szkolna, Jeziorna, Do Leśniczówki)
- drogi gminne G5153, G5173 (Podgórna i Dolna, Borowa)

WODA:

- sieć wodociągowa

SIEĆ:

- energetyczna
- telefoniczna



GOSPODARKA

Działalność rolnicza – na terenie sołectwa funkcjonują gospodarstwa rolne stanowiące ok 60% działalności wsi

Działalność gospodarcza:

1. Handel detaliczny
2. Usługi hydrauliczno – ślusarskie
3. Usługi budowlane

4. Usługi transportowe
5. Usługi stolarskie
6. Hodowla ryb
7. Sezonowy skup owoców
8. Tartak

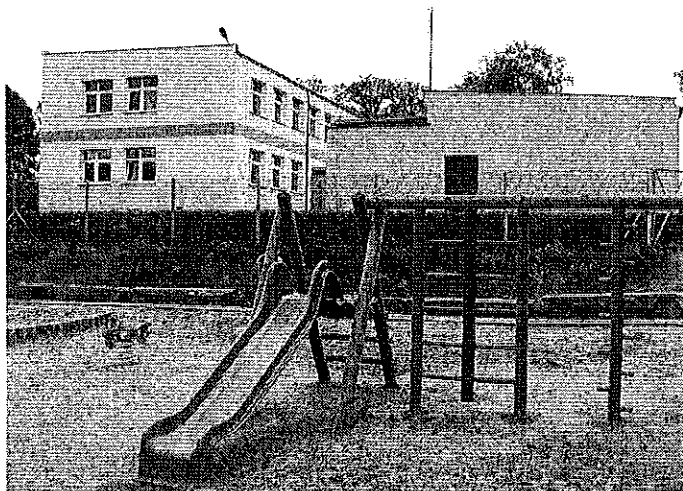
3.4. Kapitał społeczny i ludzki

Na terenie miejscowości Mirachowo działa Stowarzyszenie Rozwoju Ziemi Mirachowskiej. Stowarzyszenie realizuje swoje cele poprzez :

-organizowanie i prowadzenie biura Stowarzyszenia,



- utworzenie izby pamięci dla Ziemi Mirachowskiej,
- organizowanie i prowadzenie akcji za zakresu ochrony środowiska,
- wspieranie społecznych inicjatyw na rzecz budowy oczyszczalni ścieków i innych
- założenie i prowadzenie klubu sportowego dla młodzieży,
- integrowanie środowiska oraz organizacji lokalnych oraz propagowanie samorządności,
- organizowanie pomocy dla osób niepełnosprawnych, starszych i mających trudną sytuację materialną,
- organizowanie i prowadzenie ośrodków kształcenia i doskonalenia z zakresu poszerzania wiedzy i kwalifikacji
- wyrównywanie szans edukacyjnych dzieci i młodzieży poprzez m.in. uczestnictwo w kulturze, rozwoju, wiedzy i technologii
- organizowanie imprez na rzecz realizacji celów Stowarzyszenia



Ponadto na terenie miejscowości działa **Ochotnicza Straż Pożarna Mirachowo**.

Do głównych jej celów i zadań należą:

- prowadzenie działalności mającej na celu zapobieganie pożarom oraz współdziałanie w tym zakresie z Państwową Strażą Pożarną, organami samorządowymi i innymi podmiotami,
- udział w akcjach ratowniczych przeprowadzanych w czasie pożarów, zagrożeń ekologicznych związanych z ochroną środowiska oraz innych klęsk i zdarzeń,
- informowanie ludności o istniejących zagrożeniach pożarowych i ekologicznych oraz sposobach ochrony przed nimi,
- upowszechnianie, w szczególności wśród członków, kultury fizycznej i sportu oraz prowadzenia działalności kulturalnej i oświatowej,
- wykonywanie zadań wynikających z przepisów o ochronie przeciwpożarowej,
- działania na rzecz ochrony środowiska,
- wspomaganie rozwoju społeczności lokalnych na własnym terenie,
- wykonywanie innych zadań określonych w statucie OSP,
- występy na zawodach sportowo-pożarniczych.

4. Ocena mocnych i słabych stron miejscowości Mirachowo

Przeprowadzenie tzw. analizy SWOT jest jednym z czynników umożliwiających podjęcie prawidłowej decyzji na podstawie posiadanych informacji. Umożliwia usystematyzowanie danych dotyczących projektu i podpowiada kierunki rozwiązań. Przeprowadzenie jej jest niezbędne do prawidłowej oceny sytuacji. Na podstawie analizy zasobów, opracowano korzystne i niekorzystne cechy wewnętrzne sołectwa, jak i potencjalne szanse i zagrożenia występujące w otoczeniu, które mogą mieć wpływ na przyszłość sołectwa i mieszkańców.

<p style="text-align: center;">MOCNE STRONY:</p> <ul style="list-style-type: none"> ➤ krajobraz, korzystne położenie, walory turystyczne ➤ zabytki i historia ➤ zintegrowane społeczeństwo ➤ czyste środowisko ➤ zgodne społeczeństwo 	<p style="text-align: center;">SŁABE STRONY:</p> <ul style="list-style-type: none"> ➤ brak kanalizacji ➤ zły stan dróg, chodników ➤ brak oświetlenia przy drogach ➤ brak obiektów sportowych oraz możliwości rozwoju kultury fizycznej u najmłodszych ➤ uciążliwe warunki wynikające z położenia na terenie Parku Krajobrazowego
<p style="text-align: center;">SZANSE:</p> <ul style="list-style-type: none"> ➤ możliwość uzyskania środków finansowych (dopłaty bezpośrednie, PROW, RPO WP), ➤ współpraca z gminą przy realizacji strategii rozwojowej , ➤ popyt w Polsce i Europie na usługi turystyczne, oparte o zasoby przyrodnicze oraz walory kulturowe, ➤ moda na mieszkanie za „miastem”, ➤ promocja wsi przez mieszkańców 	<p style="text-align: center;">ZAGROŻENIA :</p> <ul style="list-style-type: none"> ➤ niewystarczające fundusze na rozwój infrastruktury technicznej i komunikacyjnej, a także na właściwe zagospodarowanie terenów ważnych dla wizerunku miejscowości i funkcjonowania jej społeczności ➤ brak stabilności w polityce wspierania rozwoju obszarów wiejskich i gospodarki rolnej, ➤ zła sytuacja na lokalnym rynku pracy -trudności ekonomiczne większości rodzin ➤ niskotowarowe gospodarstwa rolne

5. Opis planowanych zadań inwestycyjnych i przedsięwzięć aktywizujących społeczność lokalną w okresie 2010-2017 (w kolejności wynikającej z przyjętych priorytetów rozwoju miejscowości)

Opracowany na lata 2010-2017 Plan zakłada realizację kilku zadań i przedsięwzięć o charakterze inwestycyjnym, ale i nie tylko. Podejmowanie tych zadań do realizacji będzie wymagało po pierwsze przeprowadzenie dokładnej analizy społeczno-ekonomicznej, zabezpieczenia środków finansowych na realizację, przygotowanie i opracowanie dokumentacji formalno prawnej oraz opisów technicznych podjętych do realizacji inwestycji. Przedstawiane do realizacji przedsięwzięcia będą wymagały określenia podstawowych parametrów i wskaźników, podania wartości kosztorysowych i terminów ich realizacji oraz będą podlegać zatwierdzeniu uchwałą zebrania wiejskiego. Dokumenty te po zatwierdzeniu będą stanowić kolejne załączniki do niniejszego Planu Odnowy Miejscowości Mirachowo.

Realizacja tych wszystkich zadań przyczyni się do rozwoju miejscowości w dziedzinie społeczno – kulturalnej, być może przyciągnie nawet nowych mieszkańców. Rozbudowa infrastruktury technicznej ma za zadanie rozwój lokalnej gospodarki poprzez przyciągnięcie inwestorów oraz zaspokojenie potrzeb mieszkańców. Źródłami finansowania planowanych zadań inwestycyjnych zapisanych w Planie Odnowy Miejscowości Mirachowo będą:

- środki w ramach programów operacyjnych przewidzianych do realizacji na lata 2007-2013 (PROW, RPO WP)
- środki własne Gminy
- inne zewnętrzne źródła finansowania

1. Budowa sali sportowej

Hala sportowa, która będzie wykonywana ma pełnić funkcje miejsca realizacji zajęć szkolnych wf-u, treningów sportowych prowadzonych przez kluby oraz organizacji imprez kulturalno-rozrywkowych.

2. Zasilenie boiska w energię i montaż nowych ławek

Stworzone boisko w sołectwie wraz z zagospodarowanym miejscem na spotkania mieszkańców nie posiada zasilenia elektrycznego .

3. Utworzenie tras przyrodniczo-turystycznych na terenie Mirachowa

Inwestycja przyczyni się do wzrostu potencjału turystycznego . Najogólniej można powiedzieć, że chodzi o wzrost użycia roweru w gminie Kartuzy Sądzimy, że można to osiągnąć poprzez promocję roweru wśród mieszkańców miasta oraz doprowadzenie do powstania funkcjonalnej infrastruktury dla ruchu rowerowego. Zależy na realizacji ścieżek i tras , które zapewniają zadowolenie użytkownika - rowerzysty. Aby to osiągnąć ścieżki muszą być:wygodne, zapewniać bezpośredniość połączenia, bezpieczne, atrakcyjne I spójne.

4. Modernizacja dróg:ul.Borowa, Kożyczkowska

Głównym celem społeczno-gospodarczym, który zostanie zrealizowany po zakończeniu projektu będzie wzrost długości dróg gminnych utwardzonych na terenie gminy Kartuzy. Upłynniiony zostanie ruch pojazdów, skróci się czas przejazdu na tym odcinku w przewozach pasażerskich i towarowych. Skróci się także czas reakcji służb ratowniczych.

5. Budowa i modernizacja chodników:ul.Wejherowska, Jeziorna oraz ul.Kartuska, Szkolna i Poczтова

Inwestycja ma poprawić bezpieczeństwo mieszkańców , w tym dzieci. Realizacja zadania umożliwi bezpieczne dotarcie do punktów usługowych , znajdujących się w centrum wsi co wpłynie na jej rozwój gospodarczy.

6. Montaż oświetlenia na ulicach: Borowa, Spacerowa, Kożyczkowska

Inwestycja wpłynie na poprawę bezpieczeństwa uczestników ruchu kołowego . Ponadto zostanie ulepszona ekspozycja krajobrazu, co będzie miało swoje odzwierciedlenie w wizerunku miejscowości. Zadanie będzie skutkowało ochroną mienia przed wandalizmem i umożliwi utrzymanie niezakłóconej równowagi składu gatunkowego przedstawicieli zwierząt leśnych

7. Odmulenie rowów przydrożnych i wycinka krzewów przy ul.Podgórznej

Nieprawidłowy stan techniczny i zanieczyszczenia rowu utrudniają prawidłowy przepływ wody co powoduje , że rów traci swoją pierwotną funkcję, a konsekwencją jest zalanie terenu pasa drogowego i jego otoczenia.

8. Przygotowanie planów zagospodarowania przestrzennego miejscowości

Obecnie barierą inwestycji budowlanych w Polsce jest niedostatek terenów do zabudowy, szczególnie w większych miastach, gdzie zapotrzebowanie na nowe obiekty mieszkaniowe, handlowe i usługowe jest największe. Zaznacza się, że korzystanie z tych terenów stanie się łatwiejsze, jeżeli sprawniej będzie przebiegać przygotowywanie planów zagospodarowania przestrzennego.

Nazwa zadania	1. Budowa sali sportowej							
Cel	<ul style="list-style-type: none"> x stworzenie warunków do rozwijania sprawności ruchowej w zakresie kultury fizycznej i rekreacji x tworzenie nowych pomysłów na aktywność ruchową i spędzanie wolnego czasu 							
Przeznaczenie	x dzieci i młodzież miejscowości oraz turyści odwiedzający miejscowość							
Harmonogram realizacji	2010	2011	2012	2013	2014	2015	2016	2017
Kwota końcowa	4 mln zł							
Źródła finansowania	Gmina Kartuzy, PROW, inne							

Nazwa zadania	2. Zasilenie boiska w energię i montaż nowych ławek							
Cel	<ul style="list-style-type: none"> x zwiększenie bezpieczeństwa zmotoryzowanych x poprawa komunikacji 							
Przeznaczenie	x mieszkańcy miejscowości oraz turyści odwiedzający miejscowość							
Harmonogram realizacji	2010	2011	2012	2013	2014	2015	2016	2017
Kwota końcowa	20 tys. zł							
Źródła finansowania	Gmina Kartuzy, PROW, inne							

Nazwa zadania	3. Utworzenie tras przyrodniczo-turystycznych na terenie Mirachowa							
Cel	<ul style="list-style-type: none"> x wzrost potencjału turystycznego miejscowości x wzrost użycia roweru w gminie Kartuzy 							
Przeznaczenie	x mieszkańcy miejscowości oraz turyści odwiedzający miejscowość							
Harmonogram realizacji	2010	2011	2012	2013	2014	2015	2016	2017
Kwota końcowa	70 tys. zł							
Źródła finansowania	Gmina Kartuzy, PROW, inne							

PLAN ODNOWY MIEJSCOWOŚCI MIRACHOWO NA LATA 2010-2017

Nazwa zadania	4.Modernizacja dróg:ul.Borowa, Koźyczkowska							
Cel	<ul style="list-style-type: none"> x poprawa dostępności komunikacyjnej x poprawa bezpieczeństwa zmotoryzowanych 							
Przeznaczenie	x mieszkańcy miejscowości oraz turyści odwiedzający miejscowość							
Harmonogram realizacji	2010	2011	2012	2013	2014	2015	2016	2017
Kwota końcowa	50 tyś. zł							
Źródła finansowania	Gmina Kartuzy, PROW, inne							

Nazwa zadania	5.Budowa i modernizacja chodników:ul.Wejherowska, Jeziorna oraz ul.Kartuska, Szkolna i Pocztowa							
Cel	<ul style="list-style-type: none"> x podniesienie bezpieczeństwa pieszych x poprawa komunikacji 							
Przeznaczenie	x mieszkańcy miejscowości oraz turyści odwiedzający miejscowość							
Harmonogram realizacji	2010	2011	2012	2013	2014	2015	2016	2017
Kwota końcowa	150 tyś. zł							
Źródła finansowania	Gmina Kartuzy, PROW, inne							

Nazwa zadania	6.Montaż oświetlenia na ulicach: Borowa, Spacerowa, Kożyczkowska							
Cel	<ul style="list-style-type: none"> x zwiększenie bezpieczeństwa zmotoryzowanych x poprawa komunikacji 							
Przeznaczenie	x mieszkańcy miejscowości oraz turyści odwiedzający miejscowość							
Harmonogram realizacji	2010	2011	2012	2013	2014	2015	2016	2017
Kwota końcowa	50 tyś. zł							
Źródła finansowania	Gmina Kartuzy, PROW, inne							

Nazwa zadania	7.Odmulenie rowów przydrożnych i wycinka krzewów przy ul.Podgórnej							
Cel	<ul style="list-style-type: none"> x poprawa gospodarki rowów przydrożnych x przywrócenie prawidłowego przepływu wody 							
Przeznaczenie	x mieszkańcy miejscowości oraz turyści odwiedzający miejscowość							
Harmonogram realizacji	2010	2011	2012	2013	2014	2015	2016	2017
Kwota końcowa	50 tyś. zł							
Źródła finansowania	Gmina Kartuzy, PROW, inne							

6. Opis i charakterystyka obszarów o szczególnym znaczeniu dla zaspokojenia potrzeb mieszkańców ,sprzyjających nawiązywaniu kontaktów społecznych , ze względu na ich położenie oraz cechy funkcjonalno-przestrzenne

W miejscowości Mirachowo jedynym obszarem o szczególnym znaczeniu dla zaspokojenia potrzeb mieszkańców, sprzyjających nawiązywaniu kontaktów społecznych, ze względu na położenie oraz cechy funkcjonalno-przestrzenne jest Szkoła Podstawowa i oraz zlokalizowany w pobliżu plac zabaw . Powstał on dzięki dofinansowaniu z KPROW-u. Jednak obszarem o szczególnym znaczeniu dla zaspokojenia jest zaplanowana budowa sali sportowej , która jest wysokim priorytetem mieszkańców miejscowości Mirachowo. Hala sportowa ma pełnić funkcje miejsca realizacji zajęć szkolnych wf-u, treningów sportowych prowadzonych przez kluby oraz organizacji imprez kulturalno-rozrywkowych. Powstanie hali sportowej stworzy możliwość do spotkań najmniejszych mieszkańców wsi jak i tych starszych. Zabawy dzieci w bezpiecznym otoczeniu są dla ich rozwoju niezwykle ważne. Zaś mieszkańcy zachęteni do wspólnego spędzania czasu, umacniają więzi między sobą. By stworzyć maksimum bezpieczeństwa dla najmłodszych i warunki do rozwoju ruchowego potrzeba jest budowy hali sportowej. Miejscowa ludność dostrzega szereg istotnych korzyści płynących z powstania infrastruktury , służącej działalności turystycznej, kulturalnej i promocyjnej. To miejsce będzie miało szczególne znaczenie dla zaspokojenia potrzeb mieszkańców, sprzyjające nawiązywaniu kontaktów społecznych.