

**UCHWAŁA NR XLVII/ 620 /2010
RADY MIEJSKIEJ W KARTUZACH**

z dnia 27 października 2010 r.

w sprawie :zatwierdzenia "Planu Odnowy Miejscowości Ręboszewo na lata 2010-2017"

Na podstawie art.18 ust. 2 pkt 6 ustawy z dnia 8 marca 1990 r. o samorządzie gminnym (tj. Dz.U. z 2001r. Nr 142. poz.1591 ze zm.) w związku z § 10 ust 2 pkt 1 i pkt 2 Rozporządzenia Ministra Rolnictwa i Rozwoju Wsi z dnia 14 lutego 2008r. w sprawie szczegółowych warunków i trybu przyznawania pomocy finansowej w ramach działania "Odnowa i rozwój wsi" objętego Programem Rozwoju Obszarów Wiejskich na lata 2007-2013(Dz.U. Nr 38, poz.220 ze zm.), Rada Miejska w Kartuzach na wniosek Burmistrza Gminy Kartuzy, po zapoznaniu się z Uchwałą Zebrania Wiejskiego w sprawie przyjęcia "Planu Odnowy Miejscowości Ręboszewo na lata 2010-2017", uchwala co następuje:

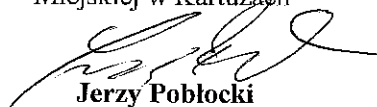
§ 1. Zatwierdza się "Plan Odnowy Miejscowości Ręboszewo na lata 2010-2017" w brzmieniu stanowiącym załącznik do niniejszej uchwały

§ 2. Wykonanie uchwały powierza się Burmistrzowi Gminy Kartuzy

§ 3. Traci moc uchwała nr XV/153 /2007 Rady Miejskiej z dnia 28 listopada 2007r. w sprawie: zatwierdzenia Planu Odnowy Miejscowości Ręboszewo na lata 2007-2014

§ 4. Uchwała wchodzi w życie z dniem podjęcia

Przewodniczący Rady
Miejskiej w Kartuzach


Jerzy Pobłocki

Zatwierdzam pod względem formalno-prawnym

RP 05 30 265/10 20 10

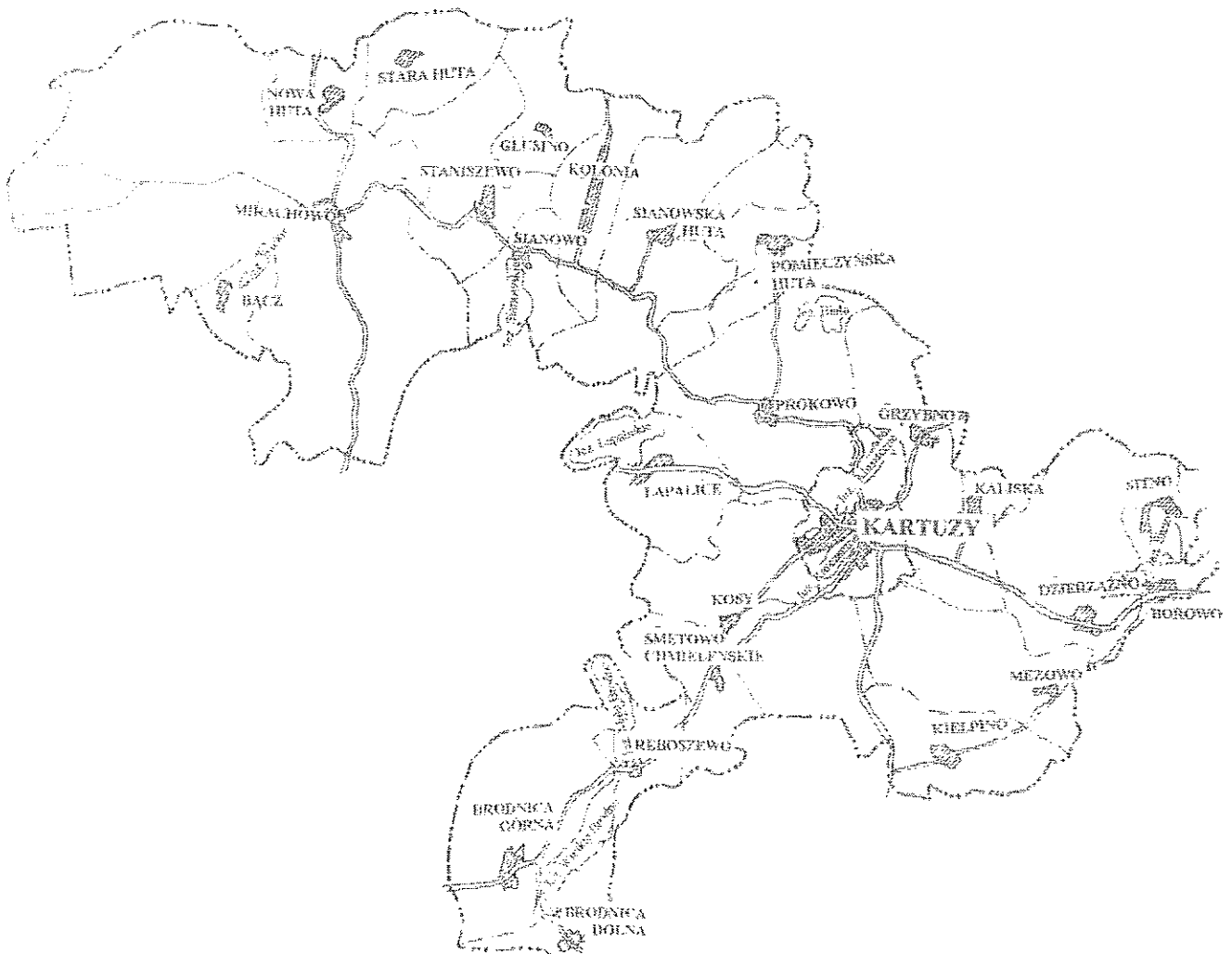
data 11. 10 podpis

RADCY PRAWNY

Załącznik do Uchwały Nr XLVII/ 620 /2010
Rady Miejskiej w Kartuzach
z dnia 27 października 2010 r.



PLAN ODNOWY MIEJSCOWOŚCI RĘBOSZEWO NA LATA 2010-2017



Spis treści

1. Wstęp	2
2. Charakterystyka miejscowości Ręboszewo	4
2.1. Położenie miejscowości, przynależność administracyjna, powierzchnia , liczba ludności	4
2.2. Historia miejscowości ze szczególnym uwzględnieniem wydarzeń mających wpływ na powstanie układu przestrzennego	6
2.3. Określenie przestrzennej struktury miejscowości	6
3. Inwentaryzacja zasobów służących odnowie miejscowości	6
3.1. Zasoby przyrodnicze	6
3.2. Dziedzictwo kulturowe, obiekty i tereny	7
3.3. Infrastruktura społeczna, infrastruktura techniczna, gospodarka i rolnictwo	8
3.4. Kapitał społeczny i ludzki	9
4. Ocena mocnych i słabych stron miejscowości Ręboszewo	10
5. Opis planowanych zadań inwestycyjnych i przedsięwzięć aktywizujących społeczność lokalną w okresie 2010-2017 (w kolejności wynikającej z przyjętych priorytetów rozwoju miejscowości)	11
6. Opis i charakterystyka obszarów o szczególnym znaczeniu dla zaspokojenia potrzeb mieszkańców ,sprzyjających nawiązywaniu kontaktów społecznych , ze względu na ich położenie oraz cechy funkcjonalno-przestrzenne	16

1. WSTĘP

Podstawą rozwoju sołectwa Ręboszewo jest dokument pn. „Plan Odnowy Miejscowości Ręboszewo na lata 2010-2017”, który obejmuje swoim zasięgiem obszar tej miejscowości. Niniejsze opracowanie zawiera charakterystykę miejscowości, inwentaryzację zasobów służącą ujęciu stanu rzeczywistego, analizę SWOT czyli mocne i słabe strony miejscowości, planowane kierunki rozwoju, przedsięwzięcia wraz z szacunkowym kosztorysem i harmonogramem działań oraz opis i charakterystykę obszarów o szczególnym znaczeniu dla zaspokojenia potrzeb mieszkańców.

Plan Odnowy Miejscowości ma pobudzić mieszkańców do działania na rzecz sołectwa Ręboszewo. Plan określa najważniejsze działania, które sami zainteresowani uznali za istotne dla swojej miejscowości. Działania, które pomogą im rozwiązać problemy, pokonać bariery i osiągnąć stawiane sobie przez nich cele. Proponowane przedsięwzięcia mieszkańcy uznali za realne, możliwe do zrealizowania, przy założeniu także ich własnej aktywności oraz przy zaangażowaniu władz samorządowych Gminy Kartuzy. Plan Odnowy Miejscowości pozwoli także na uświadomienie sobie przez mieszkańców ich roli w tworzeniu pomysłów na własny rozwój i poprawę warunków życia. Rozwój i odnowa obszarów wiejskich stanowi kluczowe wyzwanie dla Polski w okresie integracji z Unią Europejską. Zasadniczym celem jest wzmocnienie działań służących zmniejszaniu dysproporcji i różnic w poziomie rozwoju obszarów wiejskich w stosunku do terenów miejskich.

Plan Odnowy Miejscowości jest jednym z najważniejszych elementów odnowy wsi, jej rozwoju oraz poprawy warunków pracy i życia mieszkańców. Sporządzenie i uchwalenie takiego dokumentu stanowi niezbędny warunek przy aplikowaniu o środki finansowe w ramach „Programu Rozwoju Obszarów Wiejskich 2007 - 2013” działanie „Odnowa i rozwój wsi” oraz „Leader”. Celem działania „Odnowa i rozwój wsi” jest poprawa jakości życia na obszarach wiejskich poprzez zaspokojenie potrzeb społecznych i kulturalnych mieszkańców wsi oraz promowanie obszarów wiejskich. Działanie umożliwi rozwój tożsamości społeczności wiejskiej, zachowanie dziedzictwa kulturowego i specyfiki obszarów wiejskich oraz wpłynie na wzrost ich atrakcyjności turystycznej i inwestycyjnej.

Działanie „Leader” jest podejściem wielosektorowym, przekrojowym i partnerskim, realizowanym lokalnie na określonym obszarze, umożliwiającym osiągnięcie celów osi

trzeciej. Zapewni sprawną i efektywną pracę lokalnych grup działania wybranych w ramach realizacji osi 4 PROW 2017-2013 oraz doskonalenie zawodowe osób uczestniczących w realizacji lokalnych strategii rozwoju. Działanie przyczyni się także do budowania kapitału społecznego na wsi, a poprzez to do pobudzenia zaangażowania społeczności lokalnej w rozwój obszaru oraz lepszego wykorzystania potencjału obszarów wiejskich. Uwarunkowania Planu Odnowy Miejscowości polegają na tym, że ma on zdecentralizowany, lokalny charakter, obejmuje ograniczony teren jednej miejscowości i przygotowywany jest (przy udziale przedstawicieli gminy) z inicjatywy i przez mieszkańców miejscowości. Specyfika planu polega na tym, że jest on ukierunkowany na zagadnienia cywilizacyjno - kulturowe, koncentruje się na prostych, lokalnych przedsięwzięciach, które prowadzić mają do poprawy standardu i jakości życia mieszkańców. Ma mniej pro-gospodarczy, a bardziej pro-społeczny i pro-kulturowy charakter. I dzięki temu może stanowić doskonałe uzupełnienie strategii rozwoju całej gminy, która zazwyczaj koncentruje się na zagadnieniach infrastrukturalnych i gospodarczych.

Celem planu jest podtrzymanie lub odtworzenie atrakcyjności wsi jako miejsca zamieszkania i zaplanowanie oraz przeprowadzenie tego w sposób dostępny, oczekiwany i popierany oraz wykonalny dla lokalnej społeczności. Jest to szczególnie ważne w dzisiejszej sytuacji, gdy miasta oferują konkurencyjną alternatywę zamieszkania, a rolnictwo traci swą atrakcyjność jako źródło utrzymania, co prowadzi m.in. do migracji młodych ludzi, szczególnie tych lepiej wykształconych ze wsi do miasta. Idea odnowy wsi wyrasta z przekonania, że odnowiona, doinwestowana i ożywiona kulturowo wieś odzyska swoją atrakcyjność jako miejsce zamieszkania, zapewni swoim mieszkańcom godziwy standard i jakość życia oraz zdoła zatrzymać młodzież na miejscu. Nie jako „mini-miasto”, wysoko zurbanizowana i konkurująca z ośrodkami miejskimi bogactwem oferty, ale właśnie jako „nowa wieś”, nowoczesna, lecz ceniąca i zachowująca swój wiejski charakter i kulturową specyfikę. Plan Odnowy ma więc charakter „planu małych kroków”, ale w kierunku wielkich celów. Małych kroków, które podejmowane przez mieszkańców przy finansowym i organizacyjnym wsparciu gminy doprowadzić mają do trwałej poprawy miejscowych warunków życia.

2. Charakterystyka miejscowość Ręboszewo

2.1. Położenie miejscowości, przynależność administracyjna, powierzchnia, liczba ludności

POŁOŻENIE:

w południowo- środkowej części gminy Kartuzy; przy drodze wojewódzkiej Kartuzy-Bytów, oraz powiatowej Ręboszewo- Chmielno

SĄSIEDZTWO :

sąsiaduje z sołectwami: Smętowo, Brodnica Dolna, gm. Chmielno

POWIERZCHNIA :

269 ha

LICZBA MIESZKAŃCÓW (stan na dzień 09.09.2010r):

262 osób (w tym Legard, Przybród)

2.2. Historia miejscowości ze szczególnym uwzględnieniem wydarzeń mających wpływ na powstanie układu przestrzennego

Ręboszewo – to wieś sołecka położona w południowo – środkowej części gminy Kartuzy, przy drodze wojewódzkiej Kartuzy-Bytów NR 228, oraz powiatowej Ręboszewo – Chmielno. Wieś zajmuje powierzchnię 269 ha i zamieszkuje ją około 222 osób. Ręboszewo sąsiaduje z sołectwami Smętowo, Brodnica Dolna oraz gminą Chmielno. Wieś ta , znana już w XIII wieku, jako ośrodek bartniczy, była własnością norbertanek żukowskich, którym została nadana razem z dwoma sąsiednimi jeziorami: Małe Brodno i Wielkie Brodno, w 1252 roku przez księcia Świętopelka II. Darowiznę tę potwierdził następnie w 1378 roku papież Urban VI. Wieś posiada cenne walory krajobrazowe ze względu na urokliwe położenie nad jeziorami oraz w sąsiedztwie wysokich wzgórz, m.in. Góry Sobótka. Nieopodal wsi, w kierunku Chmielna, u podnóża Góry znajduje się zajazd „Sobótka”.

Ręboszewo chociaż oficjalnie nie jest zaliczane do wsi letniskowych, cieszy się dużą popularnością wśród letników. Wieś usytuowana jest na terenie Kaszubskiego Parku Krajobrazowego, na trasie Drogi Kaszubskiej i szlaku wodnego „Kółko Raduńskie”.

2.3. Określenie przestrzennej struktury miejscowości

Wieś położona to wieś sołectwa położona w południowo – środkowej części gminy Kartuzy, przy drodze wojewódzkiej Kartuzy-Bytów nr 228, oraz powiatowej Ręboszewo – Chmielno. Wieś zajmuje powierzchnię 269 ha i zamieszkuje ją około 262 osób. Wartości krajobrazowe słabo zachowane, słabo czytelny układ przestrzenny dawnej wsi. Zabudowa zróżnicowana, pomieszana, współczesna .

3. Inwentaryzacja zasobów służących odnowie miejscowości

3.1. Zasoby przyrodnicze

1. *Kaszubski Park Krajobrazowy otulina KPK*

Rozporządzenie nr 54/06 Wojewody Pomorskiego z 15.05.2006r w sprawie Kaszubskiego Parku Krajobrazowego

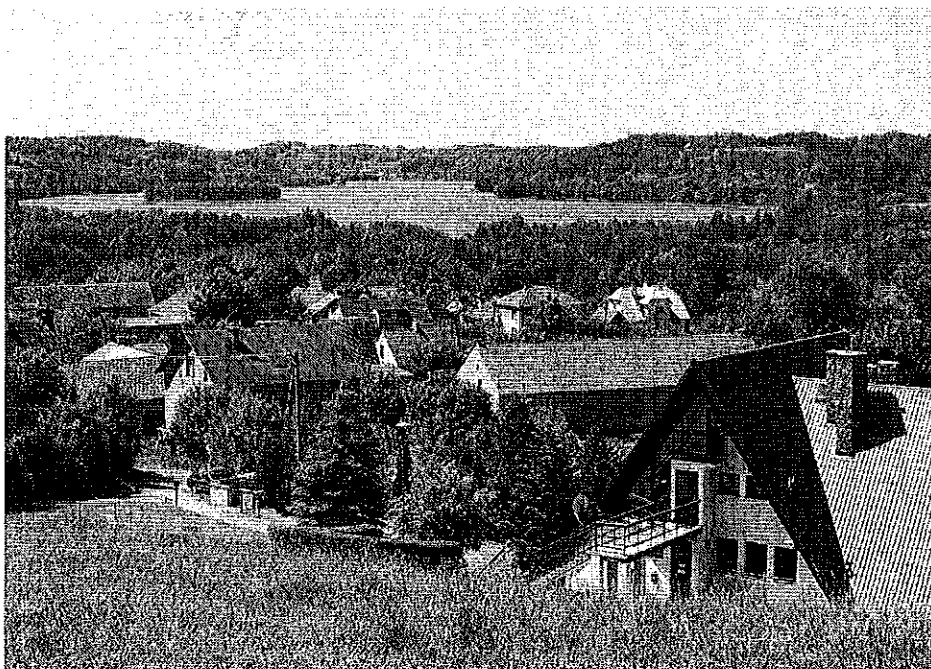
2. *Zespół przyrodniczo-krajobrazowy*

3. *Zespoły zabudowy o wysokich wartościach krajobrazowych i kulturowych*

4. *Obiekty chronione : zabytkowa zagroda nr 41*

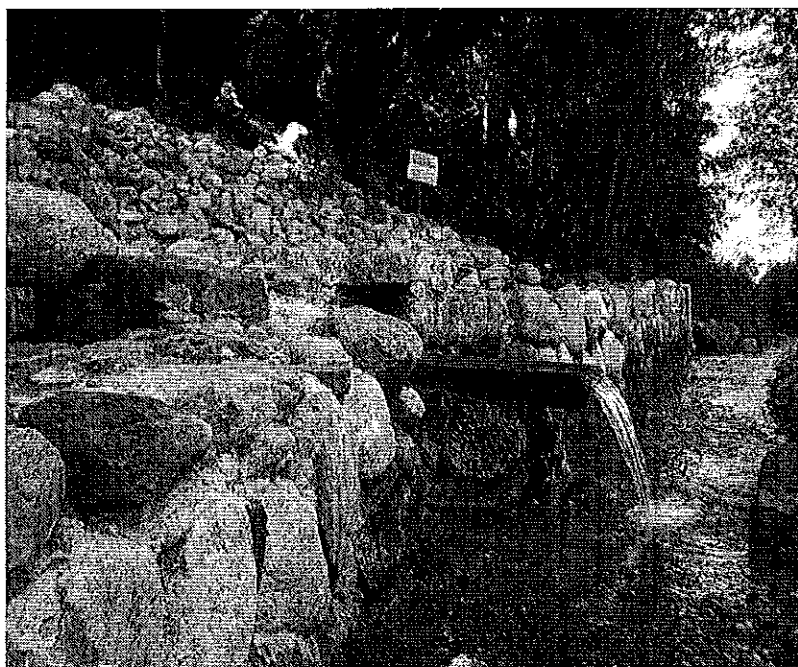
5. *Użytki ekologiczne – mokradła nad jeziorem Wielkie Brodno*

Rozporządzenie Wojewody Pomorskiego nr 49/06 z dnia 06.03.2006 w sprawie ustanowienia użytków ekologicznych



3.2. Dziedzictwo kulturowe, obiekty i tereny

Ręboszewo to wieś o atrakcyjnym położeniu w pobliżu głównych szlaków komunikacyjnych, co stanowi szansę na rozwój turystyki. W Ręboszewie obserwuje się umiarkowany rozwój wsi w kierunku zabudowy jednorodzinnej oraz rekreacyjnej. Jej walory przyrodniczo-krajobrazowe oraz architektura wiejska stanowią podstawę do ukierunkowania działalności mieszkańców w stronę rozwoju turystycznego. Ograniczeniu ubóstwa i marginalizacji społeczeństwa może służyć aktywizacja społeczno – kulturalna mieszkańców wsi poprzez rozszerzenie działalności rekreacyjno – sportowej i powstania miejsca spotkań. Przy drodze wyjazdowej w stronę Złotej Góry znajduje się bijące od wielu lat źródło. Odnowione przez mieszkańców Ręboszewa w czynie społecznym nosi teraz nazwę "Zdrój Rębosza".



3.3. Infrastruktura społeczna, infrastruktura techniczna, gospodarka i rolnictwo

INFRASTRUKTURA

KOMUNIKACJA:

- drogi prywatne- zarządca prywatne
- drogi gminne- zarządca UG Kartuzy (G5900, G5871, G5873)
- droga powiatowa – zarządca: Zarząd Dróg Powiatowych (P1908)
- droga wojewódzka – zarządca: Zarząd Dróg Wojewódzkich (Nr 228)

WODA:

- wodociąg grupowy – KPWiK Kartuzy
- studnie indywidualne (właściciel)

ŚCIEKI:

- zbiorniki na działkach i wywóz do oczyszczalni ścieków w Kartuzach

ODPADY STAŁE:

- czasowo do pojemników na działce i wywóz na wysypisko odpadów

SIEĆ:

- energetyczna
- telefoniczna

INNE:

- obiekty chronione: zabytkowa zagroda nr 41
- użytki ekologiczne: mokradła nad jeziorem Wielkie Brodno

GOSPODARKA

- handel detaliczny
- pokoje do wynajęcia
- restauracja + pokoje do wynajęcia
- usługi budowlane
- usługi stolarskie
- usługi ślusarskie

3.4. Kapitał społeczny i ludzki

Na terenie miejscowości Ręboszewo działają:

1. Kaszubsko-Skandynawskie Forum Kulturalno-Gospodarcze, którego celem jest:

- ochrona środowiska przyrodniczego, ochrona lasów,
- ochrona zabytków i miejsc pamięci narodowej, podtrzymywanie tradycji narodowych, regionalnych, kulturowych, prowadzenie muzeów,
- organizowanie imprez turystycznych i rekreacyjnych, prowadzenie obiektów służących turystyce lub rekreacji,
- rozwój terenów wiejskich, rolnictwa,

2. Sołecki Klub Sportowy „Rębosz”. Do głównych jego celów i zadań należą:

- ochrona środowiska przyrodniczego, ochrona lasów,
- prowadzenie zajęć w zakresie amatorskiej kultury fizycznej, organizowanie zawodów sportowych, prowadzenie obiektów sportowych,
- organizowanie imprez turystycznych i rekreacyjnych, prowadzenie obiektów służących turystyce lub rekreacji,
- prowadzenie działalności wychowawczej i formacyjnej dzieci i młodzieży, w tym np. harcerstwo,
- promocja zdrowia, profilaktyka i edukacja zdrowotna, krwiodawstwo,
- animowanie działań wspólnot lokalnych, działania sąsiedzkie, samopomoc sąsiedzka,
- rozwój terenów wiejskich, rolnictwa,
- ochrona zasobów naturalnych (wód, powietrza, kopalin) rezerwatów przyrody, parków narodowych, ogrodów miejskich etc.
- szeroko rozumiana edukacja ekologiczna, promocja idei rozwoju zrównoważonego,
- pomoc osobom uzależnionym lub ich bliskim, profilaktyka uzależnień,
- pomoc osobom starszym,
- promocja i wspieranie wolontariatu oraz filantropii,

4. Ocena mocnych i słabych stron miejscowości Ręboszewo

Przeprowadzenie tzw. analizy SWOT jest jednym z czynników umożliwiających podjęcie prawidłowej decyzji na podstawie posiadanych informacji. Umożliwia usystematyzowanie danych dotyczących projektu i podpowiada kierunki rozwiązań. Przeprowadzenie jej jest niezbędne do prawidłowej oceny sytuacji. Na podstawie analizy zasobów, opracowano korzystne i niekorzystne cechy wewnętrzne sołectwa, jak i potencjalne szanse i zagrożenia występujące w otoczeniu, które mogą mieć wpływ na przyszłość sołectwa i mieszkańców.

<p style="text-align: center;">MOCNE STRONY:</p> <ul style="list-style-type: none"> ➤ piękny krajobraz ➤ atrakcyjne położenie ➤ jezioro ➤ przyjaźń sąsiedzka ➤ więzi rodzinne ➤ udział w KPROW 	<p style="text-align: center;">SŁABE STRONY:</p> <ul style="list-style-type: none"> ➤ brak kanalizacji ➤ zły stan dróg gminnych ➤ brak chodnika (droga wojewódzko-powiatowa) ➤ brak sali spotkań ➤ brak oświetlenia ➤ brak plaży ➤ ograniczenie w zagospodarowaniu KPK ➤ słabo rozwinięta turystyka ➤ niezagospodarowana działka gminna ➤ brak placu zabaw
<p style="text-align: center;">SZANSE:</p> <ul style="list-style-type: none"> ➤ możliwość uzyskania środków finansowych (dopłaty bezpośrednie, PROW, RPO WP), ➤ współpraca z gminą przy realizacji strategii rozwojowej , ➤ popyt w Polsce i Europie na usługi turystyczne, oparte o zasoby przyrodnicze oraz walory kulturowe, ➤ moda na mieszkanie za „miastem”, ➤ promocja wsi przez mieszkańców 	<p style="text-align: center;">ZAGROŻENIA :</p> <ul style="list-style-type: none"> ➤ niewystarczające fundusze na rozwój infrastruktury technicznej i komunikacyjnej, a także na właściwe zagospodarowanie terenów ważnych dla wizerunku miejscowości i funkcjonowania jej społeczności ➤ brak stabilności w polityce wspierania rozwoju obszarów wiejskich i gospodarki rolnej, ➤ zła sytuacja na lokalnym rynku pracy -trudności ekonomiczne większości rodzin ➤ niskotowarowe gospodarstwa rolne

5. Opis planowanych zadań inwestycyjnych i przedsięwzięć aktywizujących społeczność lokalną w okresie 2010-2017 (w kolejności wynikającej z przyjętych priorytetów rozwoju miejscowości)

Opracowany na lata 2010-2017 Plan zakłada realizację kilku zadań i przedsięwzięć o charakterze inwestycyjnym, ale i nie tylko. Podejmowanie tych zadań do realizacji będzie wymagało po pierwsze przeprowadzenie dokładnej analizy społeczno-ekonomicznej, zabezpieczenia środków finansowych na realizację, przygotowanie i opracowanie dokumentacji formalno prawnej oraz opisów technicznych podjętych do realizacji inwestycji. Przedstawiane do realizacji przedsięwzięcia będą wymagały określenia podstawowych parametrów i wskaźników, podania wartości kosztorysowych i terminów ich realizacji oraz będą podlegać zatwierdzeniu uchwałą zebrania wiejskiego. Dokumenty te po zatwierdzeniu będą stanowić kolejne załączniki do niniejszego Planu Odnowy Miejscowości Ręboszewo.

Realizacja tych wszystkich zadań przyczyni się do rozwoju miejscowości w dziedzinie społeczno – kulturalnej, być może przyciągnie nawet nowych mieszkańców. Rozbudowa infrastruktury technicznej ma za zadanie rozwój lokalnej gospodarki poprzez przyciągnięcie inwestorów oraz zaspokojenie potrzeb mieszkańców. Źródłami finansowania planowanych zadań inwestycyjnych zapisanych w Planie Odnowy Miejscowości Ręboszewo będą:

- środki w ramach programów operacyjnych przewidzianych do realizacji na lata 2007-2013 (PROW, RPO WP)
- środki własne Gminy
- inne zewnętrzne źródła finansowania

1. Montaż oświetlenia przy drodze wojewódzkiej

Inwestycja wpłynie na poprawę bezpieczeństwa uczestników ruchu kołowego. Ponadto zostanie ulepszona ekspozycja krajobrazu, co będzie miało swoje odzwierciedlenie w wizerunku miejscowości. Zadanie będzie skutkowało ochroną mienia przed wandalizmem i umożliwi utrzymanie niezakłóconej równowagi składu gatunkowego przedstawicieli zwierząt leśnych.

2. Modernizacja dróg gminnych

Głównym celem społeczno-gospodarczym, który zostanie zrealizowany po zakończeniu projektu będzie wzrost długości dróg gminnych utwardzonych na terenie gminy Kartuzy. Upłynniony zostanie ruch pojazdów, skróci się czas przejazdu na tym odcinku w przewozach pasażerskich i towarowych. Skróci się także czas reakcji służb ratowniczych.

3. Budowa chodnika przy drodze wojewódzkiej

Inwestycja ma poprawić bezpieczeństwo mieszkańców, w tym dzieci. Realizacja zadania umożliwi bezpieczne dotarcie do punktów usługowych, znajdujących się w centrum wsi, co wpłynie na jej rozwój gospodarczy.

4. Budowa kanalizacji

Zadanie to stworzy sanitarną infrastrukturę, która chroni środowisko przyrodnicze, grunty i wody przed skażeniem ściekami. Projekt ma na celu obniżenie kosztów sanitacji ścieków do poziomu akceptowalnego przez mieszkańców, a tym samym doprowadzenie do osiągnięcia zamierzonej efektywności sanitacji ścieków, powodując zatrzymanie degradacji i poprawę jakości wód gruntowych przez zmniejszenie wolumenu zanieczyszczonych ścieków odprowadzanych do gruntu.

5. Powstanie świetlicy -klubu na cele spędzania wolnego czasu

Obecna sytuacja stwarza potrzebę stworzenia działalności społeczno-kulturalnej oraz informacyjnej i uczynienia z niej miejsca stymulującego wszechstronny i dynamiczny rozwój danej społeczności lokalnej oraz zapobiegającej marginalizacji społecznej i gospodarczej obszarów wiejskich.

6. Budowa placu zabaw dla dzieci

Inwestycja przyczyni się do powstania miejsca spotkań mieszkańców, przede wszystkim osób z małymi dziećmi. To miejsce będzie obszarem o szczególnym znaczeniu dla zaspokojenia potrzeb mieszkańców, sprzyjających nawiązywaniu kontaktów społecznych, ze względu na ich położenie oraz cechy funkcjonalno-przestrzenne.

Nazwa zadania	<u>1.Montaż oświetlenia przy drodze wojewódzkiej</u>							
Cel	x zwiększenie bezpieczeństwa zmotoryzowanych x poprawa komunikacji							
Przeznaczenie	x mieszkańcy miejscowości oraz turyści odwiedzający miejscowość							
Harmonogram realizacji	2010	2011	2012	2013	2014	2015	2016	2017
Kwota końcowa	50 tyś. zł							
Źródła finansowania	Gmina Kartuzy, PROW, inne							

Nazwa zadania	<u>2.Modernizacja dróg gminnych</u>							
Cel	x poprawa dostępności komunikacyjnej x poprawa bezpieczeństwa zmotoryzowanych							
Przeznaczenie	x mieszkańcy miejscowości oraz turyści odwiedzający miejscowość							
Harmonogram realizacji	2010	2011	2012	2013	2014	2015	2016	2017
Kwota końcowa	100 tyś. zł							
Źródła finansowania	Gmina Kartuzy, PROW, inne							

Nazwa zadania	3. Budowa chodnika przy drodze wojewódzkiej							
Cel	<ul style="list-style-type: none"> x podniesienie bezpieczeństwa pieszych x zmniejszenie szybkości jadących samochodów 							
Przeznaczenie	x mieszkańcy miejscowości oraz turyści odwiedzający miejscowość							
Harmonogram realizacji	2010	2011	2012	2013	2014	2015	2016	2017
Kwota końcowa	20 tyś. zł							
Źródła finansowania	Gmina Kartuzy, PROW, inne							

Nazwa zadania	4. Budowa kanalizacji							
Cel	<ul style="list-style-type: none"> x ochrona ziemi, wód podziemnych i powierzchniowych przed zanieczyszczeniem ściekami komunalno-bytowymi x poprawa komfortu życia prowadząca do zatrzymanie spadku mieszkańców Gminy; 							
Przeznaczenie	x mieszkańcy miejscowości oraz turyści odwiedzający miejscowość							
Harmonogram realizacji	2010	2011	2012	2013	2014	2015	2016	2017
Kwota końcowa	1 mln zł							
Źródła finansowania	Gmina Kartuzy, PROW, inne							

Nazwa zadania	<u>5. Powstanie świetlicy -klubu na cele spędzania wolnego czasu</u>								
Cel	<ul style="list-style-type: none"> x wspieranie rozwoju obszarów wiejskich poprzez zagospodarowanie lokalnej infrastruktury x wyrównanie dysproporcji w zakresie dostępu i wykorzystania internetu między miastami, a obszarami wiejskimi. 								
Przeznaczenie	x mieszkańcy miejscowości oraz turyści odwiedzający miejscowość								
Harmonogram realizacji	2010	2011	2012	2013	2014	2015	2016	2017	
Kwota końcowa	100 tyś zł								
Źródła finansowania	Gmina Kartuzy, PROW, inne								

Nazwa zadania	<u>6. Budowa placu zabaw</u>								
Cel	<ul style="list-style-type: none"> x stworzenie bezpiecznego miejsca rekreacji x tworzenie nowych pomysłów na aktywność ruchową i spędzanie wolnego czasu 								
Przeznaczenie	x dzieci i pozostali mieszkańcy miejscowości								
Harmonogram realizacji	2010	2011	2012	2013	2014	2015	2016	2017	
Kwota końcowa	50 tyś zł								
Źródła finansowania	Gmina Kartuzy, PROW, inne								

6.Opis i charakterystyka obszarów o szczególnym znaczeniu dla zaspokojenia potrzeb mieszkańców ,sprzyjających nawiązywaniu kontaktów społecznych , ze względu na ich położenie oraz cechy funkcjonalno-przestrzenne

W miejscowości Ręboszewo jedynym obszarem o szczególnym znaczeniu dla zaspokojenia potrzeb mieszkańców, sprzyjających nawiązywaniu kontaktów społecznych, ze względu na położenie oraz cechy funkcjonalno-przestrzenne jest boisko, na którym trenują członkowie Sołeckiego Klubu Sportowe Rębosz . Nie ma tam jednak wyznaczonego, stałego miejsca spotkań mieszkańców. Dlatego tak ważnym jest zadanie polegające na powstaniu świetlicy -klubu , jako miejsca spędzania wolnego czasu i za sprawą takich spotkań mieszkańcy zachęceni do wspólnego spędzania czasu, chętnie powinni włączyć się w tworzenie nowych pomysłów na spędzanie wolnego czasu . Miejsce to jest niezwykle ważne dla miejscowości Ręboszewo i ułatwi nawiązywanie kontaktów społecznych i więzi między mieszkańcami.