

**UCHWAŁA NR XLVII/ 622 /2010
RADY MIEJSKIEJ W KARTUZACH**

z dnia 27 października 2010 r.

w sprawie :zatwierdzenia "Planu Odnowy Miejscowości Borowo na lata 2010-2017"

Na podstawie art.18 ust. 2 pkt 6 ustawy z dnia 8 marca 1990 r. o samorządzie gminnym (tj. Dz.U. z 2001r. Nr 142. poz.1591 ze zm.) w związku z § 10 ust 2 pkt 1 i pkt 2 Rozporządzenia Ministra Rolnictwa i Rozwoju Wsi z dnia 14 lutego 2008r. w sprawie szczegółowych warunków i trybu przyznawania pomocy finansowej w ramach działania "Odnowa i rozwój wsi" objętego Programem Rozwoju Obszarów Wiejskich na lata 2007-2013(Dz.U. Nr 38, poz.220 ze zm.), Rada Miejska w Kartuzach na wniosek Burmistrza Gminy Kartuzy, po zapoznaniu się z Uchwałą Zebrania Wiejskiego w sprawie przyjęcia "Planu Odnowy Miejscowości Borowo na lata 2010-2017" , uchwala co następuje:

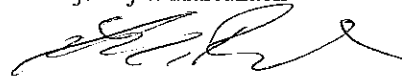
§ 1. Zatwierdza się "Plan Odnowy Miejscowości Borowo na lata 2010-2017" w brzmieniu stanowiącym załącznik do niniejszej uchwały

§ 2. Wykonanie uchwały powierza się Burmistrzowi Gminy Kartuzy

§ 3. Traci moc uchwała nr XV/137 /2007 Rady Miejskiej z dnia 28 listopada 2007r. w sprawie: zatwierdzenia Planu Odnowy Miejscowości Borowo na lata 2007-2014

§ 4. Uchwała wchodzi w życie z dniem podjęcia

Przewodniczący Rady
Miejskiej w Kartuzach



Jerzy Pobłocki

Zatwierdzam pod względem formalno-prawnym

RP 05 30 26/10 20 10

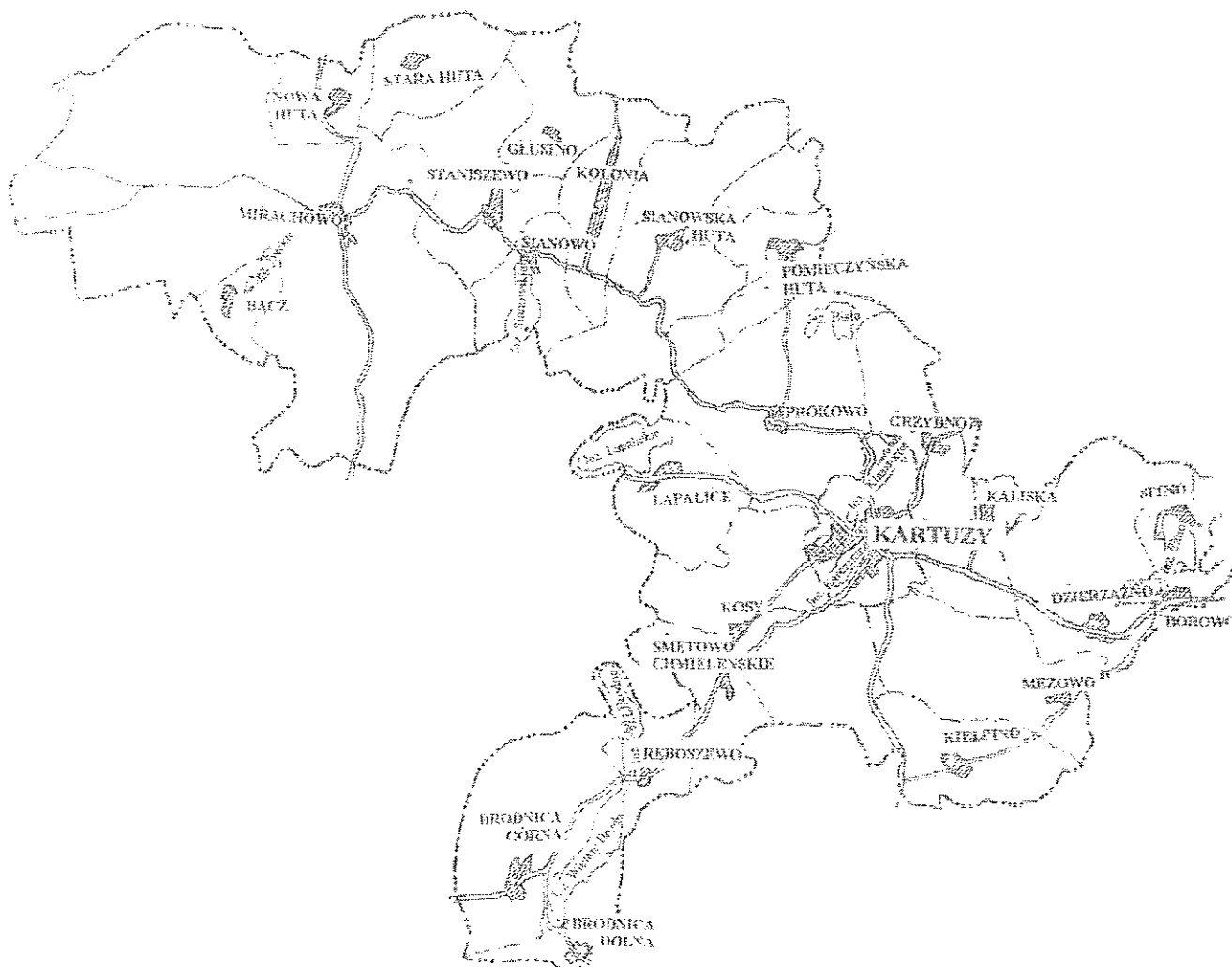
data 11.10 podpis
RADCA PRAWNY

Marcin Łopaciński

Załącznik do Uchwały Nr XLVII/ 622 /2010
Rady Miejskiej w Kartuzach
z dnia 27 października 2010 r.



PLAN ODNOWY MIEJSCOWOŚCI BOROWO NA LATA 2010-2017



Spis treści

1. Wstęp	3
2. Charakterystyka miejscowości Borowo	5
2.1. Położenie miejscowości, przynależność administracyjna, powierzchnia , liczba ludności	5
2.2. Historia miejscowości ze szczególnym uwzględnieniem wydarzeń mających wpływ na powstanie układu przestrzennego	5
2.3. Określenie przestrzennej struktury miejscowości	6
3. Inwentaryzacja zasobów służących odnowie miejscowości	6
3.1. Zasoby przyrodnicze	6
3.2. Dziedzictwo kulturowe, obiekty i tereny	6
3.3. Infrastruktura społeczna, infrastruktura techniczna, gospodarka i rolnictwo	6
3.4. Kapitał społeczny i ludzki	7
4. Ocena mocnych i słabych stron miejscowości Borowo	8
5. Opis planowanych zadań inwestycyjnych i przedsięwzięć aktywizujących społeczność lokalną w okresie 2010-2017 (w kolejności wynikającej z przyjętych priorytetów rozwoju miejscowości)	9
6. Opis i charakterystyka obszarów o szczególnym znaczeniu dla zaspokojenia potrzeb mieszkańców ,sprzyjających nawiązywaniu kontaktów społecznych , ze względu na ich położenie oraz cechy funkcjonalno-przestrzenne	14

1. WSTĘP

Podstawą rozwoju sołectwa Borowo jest dokument pn. „Plan Odnowy Miejscowości Borowo na lata 2010-2017”, który obejmuje swoim zasięgiem obszar tej miejscowości. Niniejsze opracowanie zawiera charakterystykę miejscowości, inwentaryzację zasobów służącą ujęciu stanu rzeczywistego, analizę SWOT czyli mocne i słabe strony miejscowości, planowane kierunki rozwoju, przedsięwzięcia wraz z szacunkowym kosztorysem i harmonogramem działań oraz opis i charakterystykę obszarów o szczególnym znaczeniu dla zaspokojenia potrzeb mieszkańców.

Plan Odnowy Miejscowości ma pobudzić mieszkańców do działania na rzecz sołectwa Borowo. Plan określa najważniejsze działania, które sami zainteresowani uznali za istotne dla swojej miejscowości. Działania, które pomogą im rozwiązać problemy, pokonać bariery i osiągnąć stawiane sobie przez nich cele. Proponowane przedsięwzięcia mieszkańcy uznali za realne, możliwe do zrealizowania, przy założeniu także ich własnej aktywności oraz przy zaangażowaniu władz samorządowych Gminy Kartuszy. Plan Odnowy Miejscowości pozwoli także na uświadomienie sobie przez mieszkańców ich roli w tworzeniu pomysłów na własny rozwój i poprawę warunków życia. Rozwój i odnowa obszarów wiejskich stanowi kluczowe wyzwanie dla Polski w okresie integracji z Unią Europejską. Zasadniczym celem jest wzmocnienie działań służących zmniejszeniu dysproporcji i różnic w poziomie rozwoju obszarów wiejskich w stosunku do terenów miejskich.

Plan Odnowy Miejscowości jest jednym z najważniejszych elementów odnowy wsi, jej rozwoju oraz poprawy warunków pracy i życia mieszkańców. Sporządzenie i uchwalenie takiego dokumentu stanowi niezbędny warunek przy aplikowaniu o środki finansowe w ramach „Programu Rozwoju Obszarów Wiejskich 2007 - 2013” działanie „Odnowa i rozwój wsi” oraz „Leader”. Celem działania „Odnowa i rozwój wsi” jest poprawa jakości życia na obszarach wiejskich poprzez zaspokojenie potrzeb społecznych i kulturalnych mieszkańców wsi oraz promowanie obszarów wiejskich. Działanie umożliwi rozwój tożsamości społeczności wiejskiej, zachowanie dziedzictwa kulturowego i specyfiki obszarów wiejskich oraz wpłynie na wzrost ich atrakcyjności turystycznej i inwestycyjnej.

Działanie „Leader” jest podejściem wielosektorowym, przekrojowym i partnerskim, realizowanym lokalnie na określonym obszarze, umożliwiającym osiągnięcie celów osi

trzeciej. Zapewni sprawną i efektywną pracę lokalnych grup działania wybranych w ramach realizacji osi 4 PROW 2017-2013 oraz doskonalenie zawodowe osób uczestniczących w realizacji lokalnych strategii rozwoju. Działanie przyczyni się także do budowania kapitału społecznego na wsi, a poprzez to do pobudzenia zaangażowania społeczności lokalnej w rozwój obszaru oraz lepszego wykorzystania potencjału obszarów wiejskich. Uwarunkowania Planu Odnowy Miejscowości polegają na tym, że ma on zdecentralizowany, lokalny charakter, obejmuje ograniczony teren jednej miejscowości i przygotowywany jest (przy udziale przedstawicieli gminy) z inicjatywy i przez mieszkańców miejscowości. Specyfika planu polega na tym, że jest on ukierunkowany na zagadnienia cywilizacyjno - kulturowe, koncentruje się na prostych, lokalnych przedsięwzięciach, które prowadzić mają do poprawy standardu i jakości życia mieszkańców. Ma mniej pro-gospodarczy, a bardziej pro-społeczny i pro-kulturowy charakter. I dzięki temu może stanowić doskonałe uzupełnienie strategii rozwoju całej gminy, która zazwyczaj koncentruje się na zagadnieniach infrastrukturalnych i gospodarczych.

Celem planu jest podtrzymanie lub odtworzenie atrakcyjności wsi jako miejsca zamieszkania i zaplanowanie oraz przeprowadzenie tego w sposób dostępny, oczekiwany i popierany oraz wykonalny dla lokalnej społeczności. Jest to szczególnie ważne w dzisiejszej sytuacji, gdy miasta oferują konkurencyjną alternatywę zamieszkania, a rolnictwo traci swą atrakcyjność jako źródło utrzymania, co prowadzi m.in. do migracji młodych ludzi, szczególnie tych lepiej wykształconych ze wsi do miasta. Idea odnowy wsi wyrasta z przekonania, że odnowiona, doinwestowana i ożywiona kulturowo wieś odzyska swoją atrakcyjność jako miejsce zamieszkania, zapewni swoim mieszkańcom godziwy standard i jakość życia oraz zdoła zatrzymać młodzież na miejscu. Nie jako „mini-miasto”, wysoko zurbanizowana i konkurująca z ośrodkami miejskimi bogactwem oferty, ale właśnie jako „nowa wieś”, nowoczesna, lecz ceniąca i zachowująca swój wiejski charakter i kulturową specyfikę. Plan Odnowy ma więc charakter „planu małych kroków”, ale w kierunku wielkich celów. Małych kroków, które podejmowane przez mieszkańców przy finansowym i organizacyjnym wsparciu gminy doprowadzić mają do trwałej poprawy miejscowych warunków życia.

2.Charakterystyka miejscowości Borowo

2.1.Położenie miejscowości, przynależność administracyjna, powierzchnia, liczba ludności

Borowo to wieś sołecka położona w obszarze administracyjnym województwa pomorskiego, należąca do gminy Kartuzy. Leży w odległości około 6 km od Kartuz. Przez miejscowość przebiega droga wojewódzka nr 211. Sołectwo Borowo zajmuje powierzchnię 165 ha i zamieszkuje je ok. 907 osób

POŁOŻENIE:

we wschodniej części gminy Kartuzy; przy drodze Kartuzy- Żukowo

SĄSIEDZTWO :

sąsiaduje z sołectwem: Sitno, Dzierżąno i gminą Żukowo

POWIERZCHNIA :

165 ha

LICZBA MIESZKAŃCÓW (stan na dzień 09.09.2010r)

907 osób

2.2.Historia miejscowości ze szczególnym uwzględnieniem wydarzeń mających wpływ na powstanie układu przestrzennego

Nazwa utrwalona została w źródłach dopiero w XVIII w. Jeszcze przed wojną nie było tu nic poza kilkunastoma rozrzuconymi gospodarstwami i niewielkim centrum w okolicach dzisiejszego pawilonu handlowego. W latach 30-tych nad Jeziorem Karlikowskim wybudowano dużą bazę harcerską, przy której organizowano sporo imprez plenerowych. Po wojnie nastąpił w Borowie boom budowlany, który przyczynił się do znacznego rozrostu tej wsi. Wieś bogata jest w walory turystyczne. Bliskość lasów i jezior oraz dogodne położenie przy szosie z Kartuz do Gdańska doprowadziły do przekształcenia miejscowości w wieś rekreacyjno-sportową. W związku z napływem turystów, których latem jest tu pełno, powstał pensjonat, pole biwakowe, camping, bary oraz restauracje. Na południe od Borowa znajduje się rezerwat przyrody Jar rzeki Raduni.

2.3. Określenie przestrzennej struktury miejscowości

Wieś położona na lokalnym wzniesieniu terenu, na północ i na południe od drogi z Kartuz do Bytowa. Wartości krajobrazowe słabo zachowane, słabo czytelny układ przestrzenny dawnej wsi. Zabudowa bardzo różnorodna, przemieszczana, współczesna. Rozwój wsi jako uzupełnienie istniejącej zabudowy mieszkaniowej jednorodzinnej oraz usługi turystycznej.

3. Inwentaryzacja zasobów służących odnowie miejscowości

3.1. Zasoby przyrodnicze

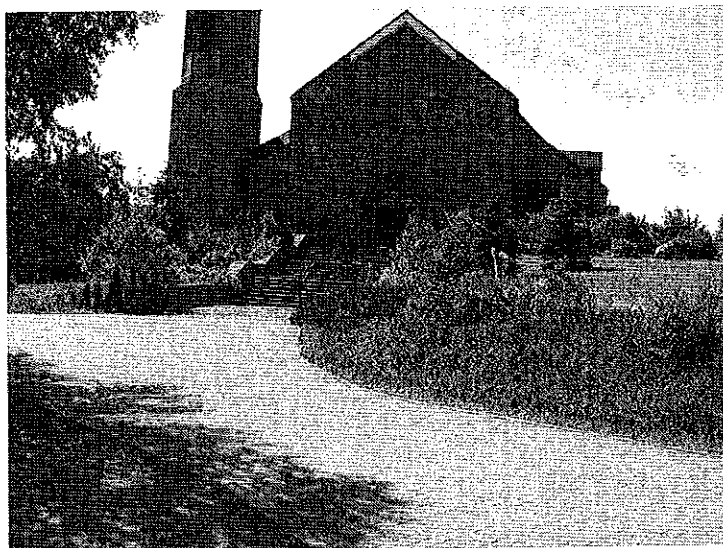
Kartuski Obszar Chronionego Krajobrazu- Rozporządzenie nr 5/05 Wojewody Pomorskiego z dnia 24.03.2005 r w sprawie obszarów chronionego krajobrazu w województwie pomorskim.

3.2. Dziedzictwo kulturowe, obiekty i tereny

Na niewielkim wzgórzu w lesie znajduje się miejsce pamięci narodowej. W miejscowości Borowo w 1939r. Niemcy zorganizowali obóz przejściowy dla jeńców wojennych i zakładników z Kartuz, Żukowa i innych miejscowości powiatu kartuskiego. We wrześniu 1939 zamordowali w lesie 48 Polaków, w tej liczbie 39 żołnierzy polskich, wziętych do niewoli w walkach wrześniowych oraz 15-letnią. Zwłoki zagrzebano w lesie, gdzie przeleżały aż do ekshumacji po wojnie. Na miejscu ustawiony jest głaz z napisem "Miejsce straceń mieszkańców pow. kartuskiego przez hitlerowców w 1939 r. Cześć ich pamięci"

3.3. Infrastruktura społeczna, infrastruktura techniczna, gospodarka i rolnictwo

Na terenie miejscowości znajduje się Parafia rzymsko-katolicka p.w. Chrystusa Króla Wszechświata



INFRASTRUKTURA

KOMUNIKACJA:

- droga wojewódzka: Kartuzy- Żukowo (W211, ul. Gdańska)
- drogi gminne- zarządca UG Kartuzy (G5660, G5640, G5661, ul. Długa i Ukośna, Jeziorna, Spokojna)
- droga powiatowa (P1924 ,ul. Wyzwolenia)
- drogi prywatne- zarządca właściciel

WODA:

- wodociąg grupowy – KPWiK Kartuzy
- studnie indywidualne (właściciel)

SIEĆ:

- energetyczna
- sieć telefoniczna
- kanalizacyjna

ŚCIEKI:

- zbiorniki na działkach i wywóz do oczyszczalni ścieków w Kartuzach
- przydomowe oczyszczalnie ścieków

ODPADY STAŁE:

- czasowo do pojemników na działce i wywóz na wysypisko odpadów

GOSPODARKA

DZIAŁALNOŚĆ GOSPODARCZA

- mechanika samochodowa
- restauracje
- handel detaliczny
- usługi transportowe
- camping
- pensjonat
- gościniec

3.4.Kapitał społeczny i ludzki

Na terenie sołectwa działa Stowarzyszenie Rekonstrukcji Historycznej Wojskowej Składnicy Tranzytowej na Westerplatte. Zostało założone jako organizacja stawiająca sobie za cel zebranie osób interesujących się historią Wojska Polskiego II Rzeczypospolitej, a w szczególności historią Wojskowej Składnicy Tranzytowej na Westerplatte w latach 1926-1939. Realizując swoje cele, Stowarzyszenie Rekonstrukcji Historycznej Wojskowej Składnicy Tranzytowej na Westerplatte współpracuje z innymi organizacjami społecznymi, instytucjami i osobistościami, aby wzbogacić wiedzę swoich członków, jak i zbliżyć się do osiągnięcia podstawowych założeń Stowarzyszenia.

4. Ocena mocnych i słabych stron miejscowości Borowo

Przeprowadzenie tzw. analizy SWOT jest jednym z czynników umożliwiających podjęcie prawidłowej decyzji na podstawie posiadanych informacji. Umożliwia usystematyzowanie danych dotyczących projektu i podpowiada kierunki rozwiązań. Przeprowadzenie jej jest niezbędne do prawidłowej oceny sytuacji. Na podstawie analizy zasobów, opracowano korzystne i niekorzystne cechy wewnętrzne sołectwa, jak i potencjalne szanse i zagrożenia występujące w otoczeniu, które mogą mieć wpływ na przyszłość sołectwa i mieszkańców.

<p>MOCNE STRONY:</p> <ul style="list-style-type: none"> ➤ korzystne położenie, walory turystyczne ➤ jeziora ➤ powietrze klimat ➤ dobrzy sąsiedzi ➤ salka katechetyczna ➤ kanalizacja 	<p>SŁABE STRONY:</p> <ul style="list-style-type: none"> ➤ zły stan dróg, chodników ➤ zanieczyszczone jeziora ➤ brak połączenia autobusowego z Gdynią ➤ brak ścieżek rowerowych do Kartuz ➤ brak miejscowego planu zagospodarowania przestrzennego ➤ brak placu zabaw dla dzieci ➤ ochrona środowiska jako bariera rozwojowa
<p>SZANSE:</p> <ul style="list-style-type: none"> ➤ możliwość uzyskania środków finansowych (dopłaty bezpośrednie, PROW, RPO WP), ➤ współpraca z gminą przy realizacji strategii rozwojowej , ➤ popyt w Polsce i Europie na usługi turystyczne, oparte o zasoby przyrodnicze oraz walory kulturowe, ➤ moda na mieszkanie za „miastem”, ➤ promocja wsi przez mieszkańców 	<p>ZAGROŻENIA :</p> <ul style="list-style-type: none"> ➤ niewystarczające fundusze na rozwój infrastruktury technicznej i komunikacyjnej, a także na właściwe zagospodarowanie terenów ważnych dla wizerunku miejscowości i funkcjonowania jej społeczności ➤ brak stabilności w polityce wspierania rozwoju obszarów wiejskich i gospodarki rolnej, ➤ zła sytuacja na lokalnym rynku pracy -trudności ekonomiczne większości rodzin ➤ niskotowarowe gospodarstwa rolne

5. Opis planowanych zadań inwestycyjnych i przedsięwzięć aktywizujących społeczność lokalną w okresie 2010-2017 (w kolejności wynikającej z przyjętych priorytetów rozwoju miejscowości)

Opracowany na lata 2010-2017 Plan zakłada realizację kilku zadań i przedsięwzięć o charakterze inwestycyjnym, ale i nie tylko. Podejmowanie tych zadań do realizacji będzie wymagało po pierwsze przeprowadzenie dokładnej analizy społeczno-ekonomicznej, zabezpieczenia środków finansowych na realizację, przygotowanie i opracowanie dokumentacji formalno prawnej oraz opisów technicznych podjętych do realizacji inwestycji. Przedstawiane do realizacji przedsięwzięcia będą wymagały określenia podstawowych parametrów i wskaźników, podania wartości kosztorysowych i terminów ich realizacji oraz będą podlegać zatwierdzeniu uchwałą zebrania wiejskiego. Dokumenty te po zatwierdzeniu będą stanowić kolejne załączniki do niniejszego Planu Odnowy Miejscowości Borowo.

Realizacja tych wszystkich zadań przyczyni się do rozwoju miejscowości w dziedzinie społeczno – kulturalnej, być może przyciągnie nawet nowych mieszkańców. Rozbudowa infrastruktury technicznej ma za zadanie rozwój lokalnej gospodarki poprzez przyciągnięcie inwestorów oraz zaspokojenie potrzeb mieszkańców. Źródłami finansowania planowanych zadań inwestycyjnych zapisanych w Planie Odnowy Miejscowości Borowo będą:

- środki w ramach programów operacyjnych przewidzianych do realizacji na lata 2007-2013 (PROW, RPO WP)
- środki własne Gminy
- inne zewnętrzne źródła finansowania

1. Budowa placu zabaw dla dzieci

Inwestycja przyczyni się do powstania miejsca spotkań mieszkańców, przede wszystkim osób z małymi dziećmi. To miejsce będzie obszarem o szczególnym znaczeniu dla zaspokojenia potrzeb mieszkańców, sprzyjających nawiązywaniu kontaktów społecznych, ze względu na ich położenie oraz cechy funkcjonalno-przestrzenne.

2. Budowa boiska dla młodzieży

Boisko, które będzie wykonywane ma pełnić funkcje miejsca realizacji zajęć szkolnych wfu, treningów sportowych prowadzonych przez kluby oraz organizacji imprez kulturalno-rozrywkowych.

3. Budowa świetlicy jako miejsce spotkań mieszkańców

Obecna sytuacja stwarza potrzebę stworzenia działalności społeczno-kulturalnej oraz informacyjnej i uczynienia z niej miejsca stymulującego wszechstronny i dynamiczny rozwój danej społeczności lokalnej oraz zapobiegającej marginalizacji społecznej i gospodarczej obszarów wiejskich.

4. Budowa ścieżek rowerowych

Inwestycja przyczyni się do wzrostu potencjału turystycznego. Najogólniej można powiedzieć, że chodzi o wzrost użycia roweru w gminie Kartuzy. Sądzimy, że można to osiągnąć poprzez promocję roweru wśród mieszkańców miasta oraz doprowadzenie do powstania funkcjonalnej infrastruktury dla ruchu rowerowego. Zależy na realizacji ścieżek i tras, które zapewniają zadowolenie użytkownika - rowerzysty. Aby to osiągnąć ścieżki muszą być: wygodne, zapewniać bezpośredniość połączenia, bezpieczne, atrakcyjne i spójne.

5. Utwardzenie i modernizacja dróg

Co roku dokonywane są utwardzenia dróg za pomocą płyt jumbo. Stosuje się je przy budowie parkingów, placów i dróg tymczasowych., wymagających stabilności powierzchni i przyjmowania dużych obciążeń. Głównym celem społeczno-gospodarczym, który zostanie zrealizowany po zakończeniu projektu będzie wzrost długości dróg gminnych utwardzonych na terenie gminy Kartuzy. Upłynniony zostanie ruch pojazdów, skróci się czas przejazdu na tym odcinku w przewozach pasażerskich i towarowych. Skróci się także czas reakcji służb ratowniczych.

6. Rewitalizacja miejsca pamięci

Jednym ze sposobów poprawienia estetyki miejscowości jest podjęcie prac przy rewitalizacji miejsca pamięci narodowej. Zrealizowanie tego zadania poprawi wizerunek miejscowości i przywróci nieruchomości jej utraconą wartość.

7. Rekultywacja jezior

Jednym ze sposobów polepszenia stanu zdegradowanych jezior jest ich rekultywacja. Celem rekultywacji jezior jest przywrócenie ich poprzednich funkcji, a także cech fizycznych, chemicznych i biologicznych jak najbardziej zbliżonych do naturalnych. Dobór odpowiedniej metody, uwarunkowany jest odmiennością poszczególnych jezior, różnic w sposobach i zakresach zanieczyszczenia, a także ich położenia w zlewni. Dzięki inwestycji wzrośnie zainteresowanie turystyczne tej miejscowości.

Nazwa zadania	<u>1. Budowa placu zabaw dla dzieci</u>							
Cel	<ul style="list-style-type: none"> x stworzenie bezpiecznego miejsca rekreacji x tworzenie nowych pomysłów na aktywność ruchową i spędzanie wolnego czasu 							
Przeznaczenie	x dzieci i młodzież miejscowości oraz turyści odwiedzający miejscowość							
Harmonogram realizacji	2010	2011	2012	2013	2014	2015	2016	2017
Kwota końcowa	50 tys. zł							
Źródła finansowania	Gmina Kartuzy, PROW, inne							

Nazwa zadania	<u>2. Budowa boiska dla młodzieży</u>							
Cel	<ul style="list-style-type: none"> x stworzenie warunków do rozwijania sprawności ruchowej w zakresie kultury fizycznej i rekreacji x tworzenie nowych pomysłów na aktywność ruchową i spędzanie wolnego czasu 							
Przeznaczenie	x dzieci i młodzież miejscowości oraz turyści odwiedzający miejscowość							
Harmonogram realizacji	2010	2011	2012	2013	2014	2015	2016	2017
Kwota końcowa	100 tys. zł							
Źródła finansowania	Gmina Kartuzy, PROW, inne							

Nazwa zadania	<u>3. Budowa świetlicy jako miejsce spotkań mieszkańców</u>								
Cel	<ul style="list-style-type: none"> x wspieranie rozwoju obszarów wiejskich poprzez zagospodarowanie lokalnej infrastruktury x wyrównanie dysproporcji w zakresie dostępu i wykorzystania internetu między miastami, a obszarami wiejskimi. 								
Przeznaczenie	x dzieci i młodzież miejscowości oraz turyści odwiedzający miejscowość								
Harmonogram realizacji	2010	2011	2012	2013	2014	2015	2016	2017	
Kwota końcowa	200 tys zł								
Źródła finansowania	Gmina Kartuzy, PROW, inne								

Nazwa zadania	<u>4. Budowa ścieżek rowerowych</u>								
Cel	<ul style="list-style-type: none"> x wzrost potencjału turystycznego miejscowości x wzrost użycia roweru w gminie Kartuzy 								
Przeznaczenie	x mieszkańcy miejscowości oraz turyści odwiedzający miejscowość								
Harmonogram realizacji	2010	2011	2012	2013	2014	2015	2016	2017	
Kwota końcowa	100 tys zł								
Źródła finansowania	Gmina Kartuzy, PROW, inne								

Nazwa zadania	<u>5.Utwardzenie i modernizacja dróg</u>							
Cel	x poprawa dostępności komunikacyjnej x poprawa bezpieczeństwa zmotoryzowanych							
Przeznaczenie	x mieszkańcy miejscowości oraz turyści odwiedzający miejscowość							
Harmonogram realizacji	2010	2011	2012	2013	2014	2015	2016	2017
Kwota końcowa	150 tyś. zł							
Źródła finansowania	Gmina Kartuzy, PROW, inne							

Nazwa zadania	<u>6.Rewitalizacja miejsca pamięci</u>							
Cel	x poprawa wizerunku miejscowości x przywrócenie nieruchomościom ich utraconej wartości							
Przeznaczenie	x dzieci i młodzież miejscowości oraz turyści odwiedzający miejscowość							
Harmonogram realizacji	2010	2011	2012	2013	2014	2015	2016	2017
Kwota końcowa	20 tyś. zł							
Źródła finansowania	Gmina Kartuzy, PROW, inne							

Nazwa zadania	7.Rekultywacja jezior							
Cel	<ul style="list-style-type: none"> x przywrócenie wartości użytkowych i przyrodniczych jeziora x zagospodarowanie jeziora jako miejsca bezpiecznego spędzania czasu 							
Przeznaczenie	x dzieci i młodzież miejscowości oraz turyści odwiedzający miejscowość							
Harmonogram realizacji	2010	2011	2012	2013	2014	2015	2016	2017
Kwota końcowa	100 tyś. zł							
Źródła finansowania	Gmina Kartuzy, PROW, inne							

6.Opis i charakterystyka obszarów o szczególnym znaczeniu dla zaspokojenia potrzeb mieszkańców ,sprzyjających nawiązywaniu kontaktów społecznych , ze względu na ich położenie oraz cechy funkcjonalno-przestrzenne

Borowo to wieś położona we wschodniej części gminy Kartuzy, przy drodze wojewódzkiej Kartuzy-Żukowo. Sąsiaduje z sołectwami Sitno, Dzierżąno oraz gminą Żukowo. Rozwój wsi planowany jest wzdłuż osi komunikacyjnej – wojewódzkiej drogi 211, niewątpliwie jest to teren będący zainteresowaniem potencjalnych inwestorów. Korzystne położenie stwarza doskonałe warunki do rozwoju handlu. Atutem Borowa jest przywiązanie mieszkańców do miejsca zamieszkania, należy więc umożliwić im rozwój poprzez odpowiednie działania edukacyjne i informacyjne o możliwościach zmiany profilu dotychczasowej działalności typowo rolniczej. Do niezbędnych zadań mających na celu poprawę życia mieszkańców i turystów zaliczyć należy poprawienie podstawowej infrastruktury sołectwa, jak budowa chodników, remont dróg. W miejscowości Borowo jedynym obszarem o szczególnym znaczeniu dla zaspokojenia potrzeb mieszkańców, sprzyjającym nawiązywaniu kontaktów społecznych, ze względu na położenie oraz cechy funkcjonalno-przestrzenne jest kościół. Poza tym nie ma żadnego innego miejsca , które sprzyjało by nawiązywaniu kontaktów. Dlatego też budowa placu zabaw jest wysokim priorytetem mieszkańców miejscowości Borowo.