

**UCHWAŁA NR XI/187/2011  
RADY MIEJSKIEJ W KARTUZACH**

z dnia 26 października 2011 r.

**w sprawie :zmiany uchwały nr III/32/2010 z dnia 22 grudnia 2010 r. w sprawie zatwierdzenia Planu Odnowy  
Miejscowości Sianowo na lata 2010-2017**

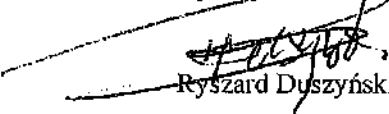
Na podstawie art. 18 ust.2 pkt 6 ustawy z dnia 8 marca 1990 r. o samorządzie gminnym ( tj. Dz.U. z 2001 r. Nr 142 poz. 1591 ze zm.) w związku z § 10 ust 2 pkt 1 Rozporządzenia Ministra Rolnictwa i Rozwoju Wsi z dnia 14 lutego 2008 r. w sprawie szczegółowych warunków i trybu przyznawania pomocy finansowej w ramach działania "Odnowa i rozwój wsi" objętego Programem Rozwoju Obszarów Wiejskich na lata 2007-2013 ( Dz.U. Nr 38,poz. 220 ze zm.) **Rada Miejska w Kartuzach na wniosek Burmistrza Kartuz**, po zapoznaniu się z Uchwałą Zebrania Wiejskiego w sprawie dokonania zmian uchwały Nr III/32/2010 z dnia 22 grudnia 2010 r. poprzez dokonanie kolejnych wpisów do jej załącznika stanowiącego "Plan Odnowy Miejscowości Sianowo na lata 2010-2017" uchwała co następuje:

§ 1. Dokonuje się zmiany uchwały nr III/32/2010 Rady Miejskiej w Kartuzach z dnia 22 grudnia 2010 r w sprawie zatwierdzenia Planu Odnowy Miejscowości Sianowo na lata 2010-2017 w brzmieniu stanowiącym załącznik do niniejszej uchwały.

§ 2. Wykonanie uchwały powierza się Burmistrzowi Kartuz

§ 3. Uchwała wchodzi w życie z dniem podjęcia.

Przewodniczący Rady  
Miejskiej w Kartuzach

  
Ryszard Duszyński



## Spis treści

<b>1. Wstęp</b>	3
<b>2. Charakterystyka miejscowości Sianowo</b>	5
2.1. Położenie miejscowości, przynależność administracyjna, powierzchnia, liczba ludności	5
2.2. Historia miejscowości, ze szczególnym uwzględnieniem wydarzeń mających wpływ na powstanie układu przestrzennego	5
2.3. Określenie przestrzennej struktury miejscowości	6
<b>3. Inwentaryzacja zasobów służących odnowie miejscowości</b>	6
3.1. Zasoby przyrodnicze	6
3.2. Dziedzictwo kulturowe, obiekty i tereny	7
3.3. Infrastruktura społeczna, infrastruktura techniczna, gospodarka i rolnictwo	9
3.4. Kapitał społeczny i ludzki	10
<b>4. Ocena mocnych i słabych stron miejscowości Sianowo</b>	11
<b>5. Opis planowanych zadań inwestycyjnych i przedsięwzięć aktywizujących społeczność lokalną w okresie 2010-2017 ( w kolejności wynikającej z przyjętych priorytetów rozwoju miejscowości).</b>	12
<b>6. Opis i charakterystyka obszarów o szczególnym znaczeniu dla zaspokojenia potrzeb mieszkańców, sprzyjających nawiązywaniu kontaktów społecznych, ze względu na ich położenie oraz cechy funkcjonalno-przestrzenne.</b>	15

## **1. WSTĘP**

Podstawą rozwoju sołectwa Sianowo jest dokument pn. „Plan Odnowy Miejscowości Sianowo na lata 2010-2017”, który obejmuje swoim zasięgiem obszar tej miejscowości. Niniejsze opracowanie zawiera charakterystykę miejscowości, inwentaryzację zasobów służącą ujęciu stanu rzeczywistego, analizę SWOT czyli mocne i słabe strony miejscowości, planowane kierunki rozwoju, przedsięwzięcia wraz szacunkowym kosztorysem i harmonogramem działań oraz opis i charakterystykę obszarów o szczególnym znaczeniu dla zaspokojenia potrzeb mieszkańców.

Plan Odnowy Miejscowości ma pobudzić mieszkańców do działania na rzecz sołectwa Sianowo. Plan określa najważniejsze działania, które sami zainteresowani uznali za istotne dla swojej miejscowości. Działania, które pomogą im rozwiązać problemy, pokonać bariery i osiągnąć stawiane sobie przez nich cele. Proponowane przedsięwzięcia mieszkańcy uznali za realne, możliwe do zrealizowania, przy założeniu także ich własnej aktywności oraz przy zaangażowaniu władz samorządowych Gminy Kartuzy. Plan Odnowy Miejscowości pozwoli także na uświadomienie sobie przez mieszkańców ich roli w tworzeniu pomysłów na własny rozwój i poprawę warunków życia. Rozwój i odnowa obszarów wiejskich stanowi kluczowe wyzwanie dla Polski w okresie integracji z Unią Europejską. Zasadniczym celem jest wzmocnienie działań służących zmniejszeniu dysproporcji i różnic w poziomie rozwoju obszarów wiejskich w stosunku do terenów miejskich.

Plan Odnowy Miejscowości jest jednym z najważniejszych elementów odnowy wsi, jej rozwoju oraz poprawy warunków pracy i życia mieszkańców. Sporządzenie i uchwalenie takiego dokumentu stanowi niezbędny warunek przy aplikowaniu o środki finansowe w ramach „Programu Rozwoju Obszarów Wiejskich 2007 - 2013” działanie „Odnowa i rozwój wsi” oraz „Leader”. Celem działania „Odnowa i rozwój wsi” jest poprawa jakości życia na obszarach wiejskich poprzez zaspokojenie potrzeb społecznych i kulturalnych mieszkańców wsi oraz promowanie obszarów wiejskich. Działanie umożliwi rozwój tożsamości społeczności wiejskiej, zachowanie dziedzictwa kulturowego i specyfiki obszarów wiejskich oraz wpłynie na wzrost ich atrakcyjności turystycznej i inwestycyjnej.

Działanie „Leader” jest podejściem wielosektorowym, przekrojowym i partnerskim,

realizowanym lokalnie na określonym obszarze, umożliwiającym osiągnięcie celów osi trzeciej. Zapewni sprawną i efektywną pracę lokalnych grup działania wybranych w ramach realizacji osi 4 PROW 2017-2013 oraz doskonalenie zawodowe osób uczestniczących w realizacji lokalnych strategii rozwoju. Działanie przyczyni się także do budowania kapitału społecznego na wsi, a poprzez to do pobudzenia zaangażowania społeczności lokalnej w rozwój obszaru oraz lepszego wykorzystania potencjału obszarów wiejskich. Uwarunkowania Planu Odnowy Miejscowości polegają na tym, że ma on zdecentralizowany, lokalny charakter, obejmuje ograniczony teren jednej miejscowości i przygotowywany jest (przy udziale przedstawicieli gminy) z inicjatywy i przez mieszkańców miejscowości. Specyfika planu polega na tym, że jest on ukierunkowany na zagadnienia cywilizacyjno - kulturowe, koncentruje się na prostych, lokalnych przedsięwzięciach, które prowadzić mają do poprawy standardu i jakości życia mieszkańców. Ma mniej pro-gospodarczy, a bardziej pro-społeczny i pro-kulturowy charakter. I dzięki temu może stanowić doskonałe uzupełnienie strategii rozwoju całej gminy, która zazwyczaj koncentruje się na zagadnieniach infrastrukturalnych i gospodarczych.

Celem planu jest podtrzymanie lub odtworzenie atrakcyjności wsi jako miejsca zamieszkania i zaplanowanie oraz przeprowadzenie tego w sposób dostępny, oczekiwany i popierany oraz wykonalny dla lokalnej społeczności. Jest to szczególnie ważne w dzisiejszej sytuacji, gdy miasta oferują konkurencyjną alternatywę zamieszkania, a rolnictwo traci swą atrakcyjność jako źródło utrzymania, co prowadzi m.in. do migracji młodych ludzi, szczególnie tych lepiej wykształconych ze wsi do miasta. Idea odnowy wsi wyrasta z przekonania, że odnowiona, doinwestowana i ożywiona kulturowo wieś odzyska swoją atrakcyjność jako miejsce zamieszkania, zapewni swoim mieszkańcom godziwy standard i jakość życia oraz zdoła zatrzymać młodzież na miejscu. Nie jako „mini-miasto”, wysoko zurbanizowana i konkurująca z ośrodkami miejskimi bogactwem oferty, ale właśnie jako „nowa wieś”, nowoczesna, lecz ceniąca i zachowująca swój wiejski charakter i kulturową specyfikę. Plan Odnowy ma więc charakter „planu małych kroków”, ale w kierunku wielkich celów. Małych kroków, które podejmowane przez mieszkańców przy finansowym i organizacyjnym wsparciu gminy doprowadzić mają do trwałej poprawy miejscowych warunków życia.

## 2. Charakterystyka miejscowości Sianowo

Sianowo położone 12 km od Kartuz nad jeziorem o tej samej nazwie. Jest urokliwą wsią słynącą od wieków jako miejsce kultu Matki Boskiej Sianowskiej. Oprócz Sanktuarium, w Sianowie znajduje się słynąca z cudów figurka Madonny z XV wieku. Każdego roku, 18 lipca, do Sianowa podążają pielgrzymi z całego Pomorza. Jest to wieś letniskowa położona w północnej części Kaszubskiego Parku Krajobrazowego. Na terenie Sianowa obserwuje się słaby rozwój budownictwa w kierunku zabudowy mieszkalnej jednorodzinnej. Uroczko wkomponowana w różnorodny krajobraz Szwajcarii Kaszubskiej, miejscowość ta stanowi dogodny teren do rozwoju aktywnej turystyki oraz rekreacji.

### 2.1. Położenie miejscowości, przynależność administracyjna, powierzchnia, liczba ludności

POŁOŻENIE - w środkowej części gminy Kartuzy; przy drodze powiatowej: Kartuzy-Mirachowo,

SASIEDZTWO - sąsiaduje z sołectwami: Staniszewo, Kolonia, i gminą Chmielno

POWIERZCHNIA - 510 ha

LICZBA MIESZKAŃCÓW (stan na dzień 09.09.2010r):  
**361 osób (w tym: Cieszonko, Młyńsko, Leśnice)**

### 2.2. Historia miejscowości ze szczególnym uwzględnieniem wydarzeń mających wpływ na powstanie układu przestrzennego

Sianowo jest typem dzierżawczej, tj. takiej, która pochodzi od dawnego założyciela bądź właściciela wsi. Trzeba bowiem wiedzieć, że nazwa brzmiała dawniej (od XVI do XIX w.) *Swianowo* lub *Świanowo*. Za czasów krzyżackich inną oboczną, tzn. równoległą występującą nazwę *Otonowo* (historycznie zapisy *Ottenow*), spotykana jeszcze w XVII w. Nie trudno wywieść tę nazwę od germańskiego imienia *Otto* (imię to było np. przydomkiem *Sobańskich z Sobącza* w pow. kościerskim), dziś na Kaszubach też nazwisko *Ota*.

(źródło: Edward Breza „Nazwy Miejscowości Kartuzy”)

### 2.3. Określenie przestrzennej struktury miejscowości

Sianowo – to urokliwa letniskowa wieś sołecka o powierzchni 510 ha, licząca 347 mieszkańców, położona w województwie pomorskim, w środkowo-wschodniej części gminy Kartusy, przy drodze wojewódzkiej nr 224 oraz drodze powiatowej P1908.

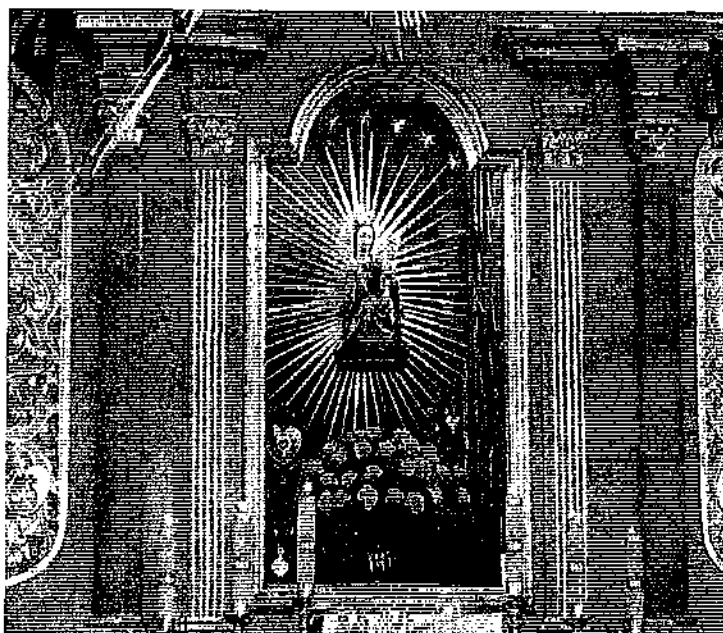


### 3. Inwentaryzacja zasobów służących odnowie miejscowości

#### 3.1. Zasoby przyrodnicze

1. Kaszubski Park Krajobrazowy – wieś położona na terenie KPK i otuliny  
Rozporządzenie nr 54/06 Wojewody Pomorskiego  
z 15.05.2006r w sprawie Kaszubskiego Parku Krajobrazowego
2. Użytek ekologiczny: źródlika nad jeziorem Sianowskim, dolina erozyjna  
nad jez. Sianowskim  
Rozporządzenie nr 49/06 Wojewody Pomorskiego z dnia 06.03.2006r  
w sprawie ustanowienia użytków ekologicznych
3. Obszary cenne przyrodniczo
4. Pomnik Przyrody: klon pospolity
5. Program „NATURA 2000” Specjalne Obszary Ochrony (zgodnie z Dyrektywą Siedliskową Rady Europy 92/43/ EWG
6. Obiekty chronione na podstawie przepisów odrębnych: - zabytki: kościół parafialny  
pw. Narodzenie NMP

### 3.2. Dziedzictwo kulturowe, obiekty i tereny



Legenda mówi, że figurkę otoczoną niebiańskim blaskiem znaleziono w paprociowym krzaku. Zaniesiono ją do krzyżackiej kaplicy w Mirachowie, jednak 3-krotnie wracała do Sianowa, gdzie odczytano to jako znak Boży i wybudowano Jej świątynię. Sama figurka dwukrotnie cudem ocalała z pożarów sianowskiej świątyni.

W 1966 roku na mocy dekretu papieża Pawła VI, Pani Sianowska została ukoronowana papieskimi koronami. W nocy z 23 na 24 kwietnia 2002 roku w Sianowie dokonano strasznego świętokradztwa. Nieznani sprawcy zdarli z Sianowskiej Pani i Dzieciątka Jezus insygnia władzy królewskiej oraz wota dziękczynne. Rekoronacja odbyła się 21 lipca 2002 roku podczas Szkaplerznego Odpustu Sianowskiego. W uroczystości uczestniczyło 15 tys. wiernych. Z czego większość przybyła pieszo. Maryja Sianowska jest patronką szczególnie młodzieży. Co roku przybywają tu absolwenci szkół podstawowych, gimnazjum i szkół średnich z całych Kaszub. Powiadają w tych stronach, że aby szczęśliwie zawrzeć związek małżeński, odbyć trzeba pielgrzymkę do Sianowskiej Pani.

Na dwa odpusty Matki Bożej: Szkaplerznej (pierwsza niedziela po 16 lipca) i Siewnej (pierwsza niedziela po 8 września) przybywa wiele tysięcy wiernych. Sanktuarium w miesiącach letnich przyjmuje wiele grup oazowych i rekolekcyjnych. Piękno krajobrazu i dziewicza przyroda, pomagają w zbliżeniu do Boga i Jego Najświętszej Matki. Sianowscy parafianie co srode przybywają na nowennę ku czci Matki Boskiej Sianowskiej. Pośród modlitw oraz śpiewów przed Najświętszym Sakramentem i odsłoniętym obliczem Najświętszej Matki, odczytywane są prośby składane przed jej Tronem.

(źródło: [www.santuarium-sianowo.pl](http://www.santuarium-sianowo.pl))



Sanktuarium Sianowskie położone jest w północnej części Szwajcarii Kaszubskiej.



Od wieków słynie jako miejsce kultu Najświętszej Bogurodzicy, która wybrała sobie miejsce tutaj pośród lasów, jezior i wzgórz. Już, co najmniej od trzech tysięcy lat, ludzie mieszkają nad brzegami Jeziora Sianowskiego, czego dowodem są odkrycia archeologiczne. W czasach rzymskich, zdaniem niektórych badaczy, prowadził tędy międzynarodowy szlak handlowy. Ziemia Sianowska na przestrzeni lat ulegała wpływom niemieckim i polskim; leżała też na pograniczu wyznań katolickiego i luterńskiego. Tutejszy lud pozostał wierny wierze katolickiej i skutecznie oparł się kilkuwiekowej germanizacji. W sposób szczególny czczona jest tu Maryja z Dzieciątkiem w postaci niewielkiej gotyckiej figurki.

### 3.3. Infrastruktura społeczna, infrastruktura techniczna, gospodarka i rolnictwo

#### INFRASTRUKTURA

##### KOMUNIKACJA:

**1. drogi prywatne -zarządca prywatny**

**2. drogi gminne -zarządca UG Kartuzy:**

-G155411G Sianowo Leśne DP 1907G-Nowiny 155430G

-G155343G Sianowo-Cieszonko, kierunek Bór

-G155342G Sianowo -Cieszonko, kierunek Rzym

-G155341G - dr. z Sianowa G155340 przez Kolonię P1418G do Sianowskiej Huty G155410G

-G155340G - dr z Sianowa P1907G przez Lesińce G155253G

-G155344 P1908G-Kożyczkowo Wybudowanie

**3. drogi powiatowe – zarządca Zarząd Dróg Powiatowych**

-DP1907G Kartuzy-Kamienica Królewska

-DP1908G Sianowo-Chmielno-Ręboszewo

##### WODA :

- wodociąg grupowy w części wsi – KPWiK Kartuzy (wł. Gminy)

-studnie indywidualne (właściciele posesji)

##### ŚCIEKI:

- brak wiejskiej sieci kanalizacji sanitarnej

- zbiorniki na działkach i wywóz do oczyszczalni ścieków w Kartuzach

- przydomowe oczyszczalnie ścieków

##### SIEĆ:

- energetyczna

- telefoniczna

##### ODPADY STAŁE:

- indywidualne umowy na wywóz odpadów z posesji na wysypisko, Gminie przysługuje prawo kontroli aktualności tych umów i ich pokrywania kosztów wywozu.

##### INNE:

- indywidualne gospodarstwa rolne

- apteka

- ośrodek zdrowia

## GOSPODARKA

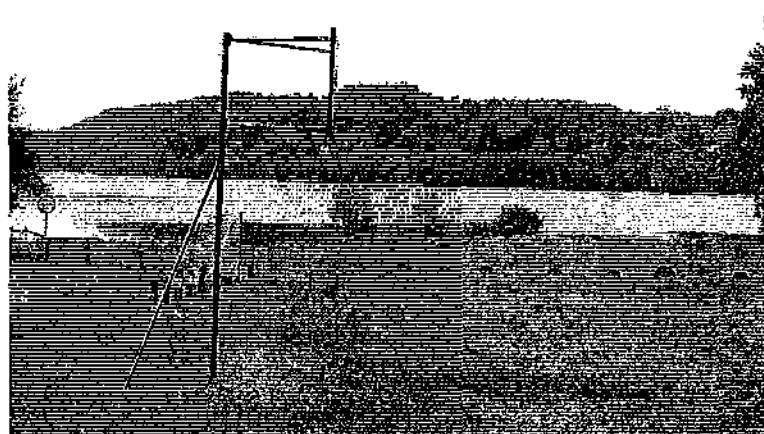
- handel detaliczny
- usługi budowlane
- usługi stolarskie
- agroturystyka

## KULTURA, OŚWIATA, SPORT

- **obiekty w gminnej ewidencji zabytków:** cmentarz, 9 budynków gospodarczych, 4 budynki mieszkalne, kapliczka przydrożna, kościół parafialny pw. Narodzenia NMP, ogrodzenie kościoła pw.NMP, plebania obok kościoła, , leśniczówka, organistówka,

### 3.4. Kapitał społeczny i ludzki

Na terenie Sianowa działa Ośrodek Geriatryczny w Sianowie. Zapewnia całodobową opiekę dorosłym, które z uwagi na sytuację zdrowotną, życiową, warunki rodzinne, materialne i mieszkaniowe kwalifikują się do tej formy pomocy. Placówka zaspakaja niezbędne potrzeby bytowe, opiekuńcze, edukacyjne, społeczne i religijne mieszkańców. Ośrodek organizuje życie mieszkańców i świadczy usługi uwzględniając zasadę podmiotowego traktowania mieszkańców i partnerstwa ze strony personelu, przełamania izolacji i monotonii życia w Ośrodku poprzez podtrzymywanie więzi z rodziną oraz rozwijanie kontaktów ze środowiskiem lokalnym.



#### 4. Ocena mocnych i słabych stron miejscowości Sianowo

Przeprowadzenie tzw. analizy SWOT jest jednym z czynników umożliwiających podjęcie prawidłowej decyzji na podstawie posiadanych informacji. Umożliwia usystematyzowanie danych dotyczących projektu i podpowiada kierunki rozwiązań. Przeprowadzenie jej jest niezbędne do prawidłowej oceny sytuacji. Na podstawie analizy zasobów, opracowano korzystne i niekorzystne cechy wewnętrzne sołectwa, jak i potencjalne szanse i zagrożenia występujące w otoczeniu, które mogą mieć wpływ na przyszłość sołectwa i mieszkańców.

<p style="text-align: center;"><b>MOCNE STRONY:</b></p> <ul style="list-style-type: none"> <li>➤ Sanktuarium</li> <li>➤ ośrodek zdrowia</li> <li>➤ dobra lokalizacja</li> <li>➤ czyste środowisko naturalne, piękne krajobrazy</li> <li>➤ więzi rodzinne</li> <li>➤ dobra komunikacja drogowa</li> <li>➤ lokalna tradycja</li> <li>➤ dom Pielgrzyma</li> <li>➤ plac zabaw dla dzieci</li> <li>➤ boisko</li> </ul>	<p style="text-align: center;"><b>SŁABE STRONY:</b></p> <ul style="list-style-type: none"> <li>- złe drogi, brak chodników</li> <li>- brak kanalizacji</li> <li>- brak oświetlenia</li> <li>- brak terenów inwestycyjnych</li> </ul>
<p style="text-align: center;"><b>SZANSE:</b></p> <ul style="list-style-type: none"> <li>➤ możliwość uzyskania środków finansowych (dopłaty bezpośrednie, PROW, RPO WP),</li> <li>➤ współpraca z gminą przy realizacji strategii rozwojowej ,</li> <li>➤ popyt w Polsce i Europie na usługi turystyczne, oparte o zasoby przyrodnicze oraz walory kulturowe,</li> <li>➤ moda na mieszkanie za „miastem”,</li> <li>➤ promocja wsi przez mieszkańców</li> </ul>	<p style="text-align: center;"><b>ZAGROŻENIA :</b></p> <ul style="list-style-type: none"> <li>➤ niewystarczające fundusze na rozwój infrastruktury technicznej i komunikacyjnej, a także na właściwe zagospodarowanie terenów ważnych dla wizerunku miejscowości i funkcjonowania jej społeczności</li> <li>➤ brak stabilności w polityce wspierania rozwoju obszarów wiejskich i gospodarki rolnej,</li> <li>➤ zła sytuacja na lokalnym rynku pracy -trudności ekonomiczne większości rodzin</li> <li>➤ niskotowarowe gospodarstwa rolne</li> </ul>

**5. Opis planowanych zadań inwestycyjnych i przedsięwzięć aktywizujących społeczność lokalną w okresie 2010-2017 ( w kolejności wynikającej z przyjętych priorytetów rozwoju miejscowości)**

Opracowany na lata 2010-2017 plan zakłada realizację kilku zadań i przedsięwzięć o charakterze inwestycyjnym, ale i nie tylko. Podejmowanie tych zadań do realizacji będzie wymagało po pierwsze przeprowadzenia dokładnej analizy społeczno-ekonomicznej, zabezpieczenia środków finansowych na realizację, przygotowanie i opracowanie dokumentacji formalno prawnej oraz opisów technicznych, podjętych do realizacji inwestycji. Przedstawiane do realizacji przedsięwzięcia będą wymagały określenia podstawowych parametrów i wskaźników, podania wartości kosztorysowych i terminów ich realizacji oraz będą podlegać zatwierdzeniu uchwałą zebrania wiejskiego. Dokumenty te po zatwierdzeniu będą stanowić kolejne załączniki do niniejszego Planu Odnowy Miejscowości Sianowo.

Realizacja tych wszystkich zadań przyczyni się do rozwoju miejscowości w dziedzinie społeczno – kulturalnej, być może przyciągnie nawet nowych mieszkańców. Rozbudowa infrastruktury technicznej ma za zadanie rozwój lokalnej gospodarki poprzez przyciągnięcie inwestorów oraz zaspokojenie potrzeb mieszkańców. Źródłami finansowania planowanych zadań inwestycyjnych zapisanych w Planie Odnowy Miejscowości Sianowo będą:

- środki w ramach programów operacyjnych przewidzianych do realizacji na lata 2007-2013 (PROW, RPO WP)
- środki własne Gminy
- inne zewnętrzne źródła finansowania

**1.Utwardzenie dróg gminnych w sołectwie**

Głównym celem społeczno-gospodarczym, który zostanie zrealizowany po zakończeniu projektu będzie wzrost długości dróg gminnych utwardzonych na terenie gminy Kartuzy. Realizacja wpłynie na uporządkowanie obszaru przestrzeni publicznej oraz zapewnienie bezpieczeństwa, poprawę komfortu i płynności ruchu. Skrócony zostanie czas przejazdu mieszkańców, a także służb ratowniczych.

**2.Budowa kąpieliska gminnego nad jeziorem Sianowskim**

Inwestycja ta poprawi bezpieczeństwo spędzania wolnego czasu mieszkańców i przyjezdnych turystów. Perspektywa korzystania ze strzeżonego kąpieliska zachęci zainteresowanych do odwiedzenia miejscowości Sianowo.

**3.Wykonanie oczka wodnego wraz z odwodnieniem przyległego terenu**

Inwestycja ma na celu utrzymanie we właściwym stanie gospodarki wodnej. Zadanie realizowane na terenie Parafii, za ołtarzem polowym.

**4.Wykonanie melioracji wraz z odprowadzeniem wód**

Inwestycja ta ma na celu uregulowanie gospodarki wodnej na terenie bezpośrednio otaczającego zarówno sam kościół na działce o nr ew. gr 69, jak również terenu pod planowaną inwestycję komunikacyjno- rekreacyjna na działce o nr ew. gr 89/6.

**5.Utwardzenie miejsc postojowych oraz wykonanie infrastruktury działki o nr ew. gr. 89/6**

Inwestycja ta polegać będzie na wykonaniu nowych miejsc postojowych oraz wykonanie infrastruktury rekreacyjno- wypoczynkowej poprzez wykonanie alejek spacerowych, schodów,ławek i urządzenia zieleni rekreacyjnej.

<b>Nazwa zadania</b>	<b><u>1.Utwardzenie dróg gminnych</u></b>							
<b>Cel</b>	<ul style="list-style-type: none"> <li>x poprawa dostępności komunikacyjnej</li> <li>x poprawa bezpieczeństwa zmotoryzowanych</li> </ul>							
<b>Przeznaczenie</b>	x mieszkańcy miejscowości oraz turyści odwiedzający miejscowość							
<b>Harmonogram realizacji</b>	2010	2011	2012	2013	2014	2015	2016	2017
<b>Kwota końcowa</b>	100 tyś. zł							
<b>Źródła finansowania</b>	Gmina Kartuzy, PROW, inne							

<b>Nazwa zadania</b>	<b><u>2. Budowa kąpieliska gminnego nad jeziorem Sianowskim</u></b>								
<b>Cel</b>	<ul style="list-style-type: none"> <li>x stworzenie bezpiecznych warunków spędzania wolnego czasu</li> <li>x zwiększenie atrakcyjności miejscowości Sianowo</li> </ul>								
<b>Przeznaczenie</b>	x mieszkańcy miejscowości oraz turyści odwiedzający miejscowość								
<b>Harmonogram realizacji</b>	2010	2011	2012	2013	2014	2015	2016	2017	
<b>Kwota końcowa</b>	100 tys. zł								
<b>Źródła finansowania</b>	Gmina Kartuzy, inne								

<b>Nazwa zadania</b>	<b><u>3. Wykonanie oczka wodnego wraz z odwodnieniem przyległego terenu</u></b>								
<b>Cel</b>	<ul style="list-style-type: none"> <li>x utrzymanie we właściwym stanie gospodarki wodnej</li> <li>x przywrócenie prawidłowego przepływu wody</li> </ul>								
<b>Przeznaczenie</b>	x mieszkańcy miejscowości oraz turyści odwiedzający miejscowość								
<b>Harmonogram realizacji</b>	2010	2011	2012	2013	2014	2015	2016	2017	
<b>Kwota końcowa</b>	25 tys zł								
<b>Źródła finansowania</b>	Gmina Kartuzy, Urząd Marszałkowski, inne								

PLAN ODNOWY MIEJSCOWOŚCI SIANOWO NA LATA 2010-2017

<b>Nazwa zadania</b>	<b>Wykonanie melioracji wraz z odprowadzeniem wód</b>							
<b>Cel</b>	Uregulowanie gospodarki wód opadowych i gruntowych działek o nr ew. gr 69 i 89/6 położonych w Sianowie							
<b>Przeznaczenie</b>	Na terenie działki o nr ew. gr 69 znajduje się kościół zabytkowy, natomiast na działce 89/6 planuje się wykonać miejsca postojowe							
<b>Harmonogram realizacji</b>	2010	2011	2012	2013	2014	2015	2016	2017
<b>Kwota końcowa</b>	250 tys. zł							
<b>Źródła finansowania</b>	Parafia p.w. Narodzenia NMP w Sianowie, PROW, Urząd Marszałkowski, inne źródła zewnętrzne							

<b>Nazwa zadania</b>	<b>Utwardzenie miejsc postojowych oraz wykonanie infrastruktury działki o nr ew. gr.89/6</b>							
<b>Cel</b>	Wykonanie miejsc postojowych oraz wykonanie infrastruktury rekreacyjno-wypoczynkowej poprzez wykonanie alejek spacerowych, schodów, ławek i urządzenia zieleni rekreacyjnej.							
<b>Przeznaczenie</b>	Teren przeznaczony jest pod rekreacje dla mieszkańców Sianowa oraz pielgrzymów i turystów.							
<b>Harmonogram realizacji</b>	2010	2011	2012	2013	2014	2015	2016	2017
<b>Kwota końcowa</b>	800 tys. zł							
<b>Źródła finansowania</b>	Parafia p.w. Narodzenia NMP w Sianowie, PROW, Urząd Marszałkowski, inne źródła zewnętrzne							



**6. Opis i charakterystyka obszarów o szczególnym znaczeniu dla zaspokojenia potrzeb mieszkańców ,sprzyjających nawiązywaniu kontaktów społecznych , ze względu na ich położenie oraz cechy funkcjonalno-przestrzenne**

W Sianowie obszarem o szczególnym znaczeniu dla zaspokojenia potrzeb mieszkańców, sprzyjającym nawiązywaniu kontaktów społecznych, ze względu na położenie oraz cechy funkcjonalno-przestrzenne jest Sanktuarium wraz z przyległymi terenami oraz boisko i plac zabaw, który powstał w ramach KPROW-u. Mają to być miejsca rozwoju duchowego, spędzania wolnego czasu rodzin i aktywizować społeczność lokalną do zdrowego stylu życia. Sanktuarium jest wizytówką miejscowości co roku odwiedzaną przez rzesze pielgrzymów. Wydarzenia organizowane przez parafię zespalają lokalną społeczność. Kult maryjny jest bardzo żywy na Kaszubach.

Boisko i plac zabaw dzięki korzystnej lokalizacji i łatwemu dostępowi są częścią ogólnodostępnego wiejskiego kompleksu sportowego, będącego miejscem spotkań i aktywnego wypoczynku mieszkańców – dzieci, młodzieży i dorosłych. Sport jest ważnym elementem strategii działania samorządu Kartuz na rzecz rozwoju gminy, gdyż wpływa on na jakość życia mieszkańców, przyczynia się do kształtowania zdrowego społeczeństwa aktywnie uczestniczącego w życiu regionu, zaangażowanego w rozwiązywanie codziennych problemów, a przede wszystkim społeczeństwa wolnego od uzależnień i patologii. Sport jest ściśle związany z procesem wychowania i pełni bardzo ważną funkcję społeczną.