

**UCHWAŁA NR IV/ 78 /2011  
RADY MIEJSKIEJ W KARTUZACH**

z dnia 23 lutego 2011 r.

**w sprawie: zatwierdzenia "Planu Odnowy Miejscowości Stara Huta na lata 2011-2018"**

Na podstawie art. 18 ust. 2 pkt 6 ustawy z dnia 8 marca 1990 r. o samorządzie gminnym( tj. Dz.U. z 2001r. Nr 142, poz.1591 ze zm.) w związku z §10 ust 2 pkt 1 Rozporządzenia Ministra Rolnictwa i Rozwoju Wsi z dnia 14 lutego 2008r. w sprawie szczegółowych warunków i trybu przyznawania pomocy finansowej w ramach działania "Odnowa i rozwój wsi" objętego Programem Rozwoju Obszarów Wiejskich na lata 2007- 2013 (Dz.U. Nr 38, poz.220 ze zm.) Rada Miejska w Kartuzach na wniosek Burmistrza Gminy Kartuzy, po zapoznaniu się z Uchwałą Zebrania Wiejskiego w sprawie: przyjęcia "Planu Odnowy Miejscowości Stara Huta na lata 2011-2018" uchwała co następuje:

§ 1. Zatwierdza się "Plan Odnowy Miejscowości Stara Huta na lata 2011-2018" w brzmieniu stanowiącym załącznik do niniejszej uchwały

§ 2. Wykonanie uchwały powierza się Burmistrzowi Gminy Kartuzy

§ 3. Traci moc uchwała XV/159/2007 Rady Miejskiej z dnia 28 listopada 2007r. w sprawie zatwierdzenia Planu Odnowy Miejscowości Stara Huta na lata 2007-2014

§ 4. Uchwała wchodzi w życie z dniem podjęcia

Przewodniczący Rady  
Miejskiej w Kartuzach

  
Ryszard Duszyński

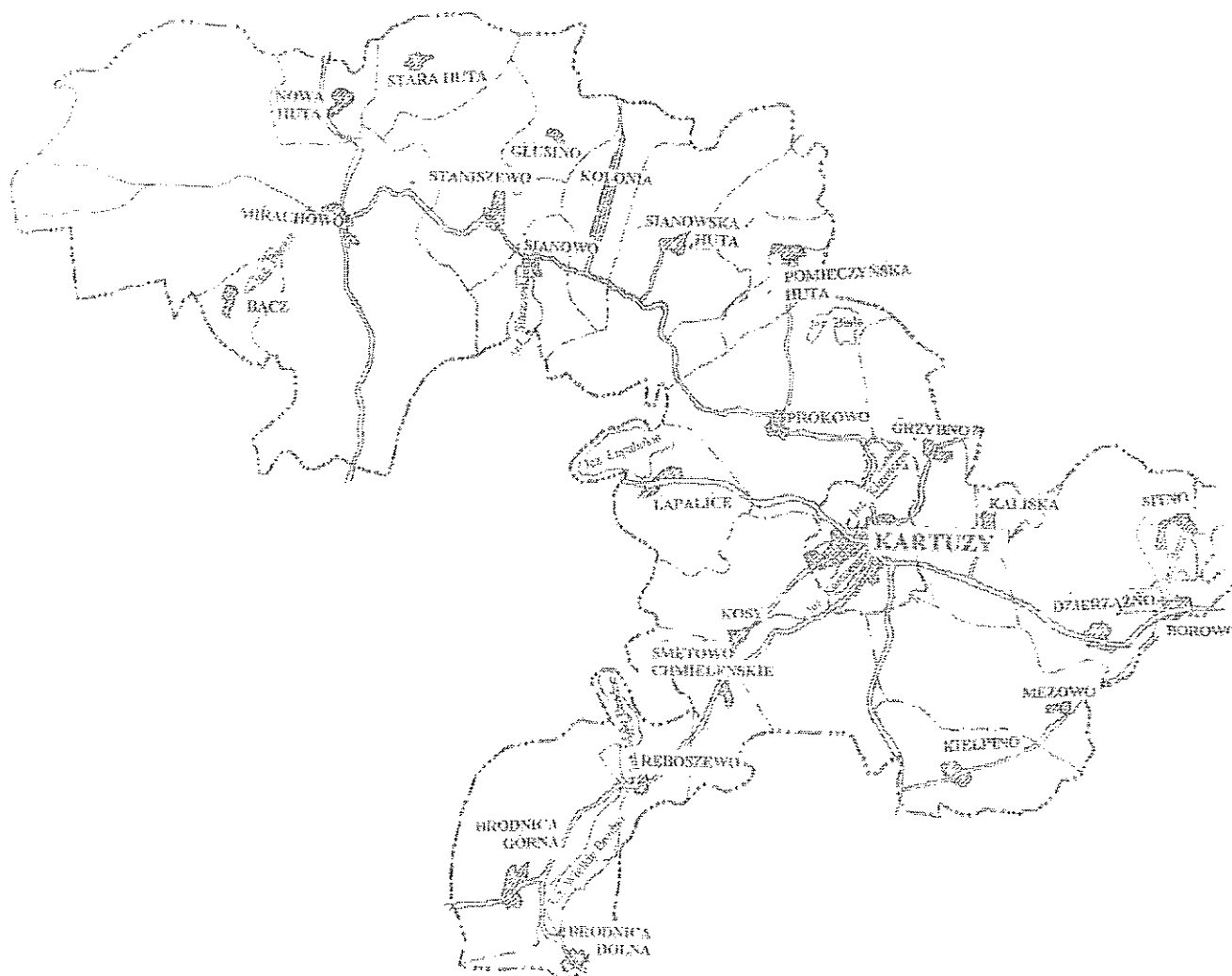
Zatwierdzam i podpisuję w imieniu formalno-prawnym

MS 9/21  
17 01

Załącznik do Uchwały Nr IV/ 78 /2011  
Rady Miejskiej w Kartuzach  
z dnia 23 lutego 2011 r.



# PLAN ODNOWY MIEJSCOWOŚCI STARA HUTA NA LATA 2011-2018



**Spis treści**

<b>1. Wstęp</b>	3
<b>2. Charakterystyka miejscowości Stara Huta</b>	5
2.1. Położenie miejscowości, przynależność administracyjna, powierzchnia , liczba ludności	5
2.2. Historia miejscowości ze szczególnym uwzględnieniem wydarzeń mających wpływ na powstanie układu przestrzennego	5
2.3. Określenie przestrzennej struktury miejscowości	5
<b>3. Inwentaryzacja zasobów służących odnowie miejscowości</b>	6
3.1. Zasoby przyrodnicze	6
3.2. Dziedzictwo kulturowe, obiekty i tereny	6
3.3. Infrastruktura społeczna, infrastruktura techniczna, gospodarka i rolnictwo	6
3.4. Kapitał społeczny i ludzki	8
<b>4. Ocena mocnych i słabych stron miejscowości Stara Huta</b>	9
<b>5. Opis planowanych zadań inwestycyjnych i przedsięwzięć aktywizujących społeczność lokalną w okresie 2011-2018 ( w kolejności wynikającej z przyjętych priorytetów rozwoju miejscowości)</b>	10
<b>6. Opis i charakterystyka obszarów o szczególnym znaczeniu dla zaspokojenia potrzeb mieszkańców ,sprzyjających nawiązywaniu kontaktów społecznych , ze względu na ich położenie oraz cechy funkcjonalno-przestrzenne</b>	12

## 1. WSTĘP

Podstawą rozwoju sołectwa Stara Huta jest dokument pn. „Plan Odnowy Miejscowości Stara Huta na lata 2011-2018”, który obejmuje swoim zasięgiem obszar tej miejscowości. Niniejsze opracowanie zawiera charakterystykę miejscowości, inwentaryzację zasobów służącą ujęciu stanu rzeczywistego, analizę SWOT czyli mocne i słabe strony miejscowości, planowane kierunki rozwoju, przedsięwzięcia wraz szacunkowym kosztorysem i harmonogramem działań oraz opis i charakterystykę obszarów o szczególnym znaczeniu dla zaspokojenia potrzeb mieszkańców.

Plan Odnowy Miejscowości ma pobudzić mieszkańców do działania na rzecz sołectwa Stara Huta. Plan określa najważniejsze działania, które sami zainteresowani uznali za istotne dla swojej miejscowości. Działania, które pomogą im rozwiązać problemy, pokonać bariery i osiągnąć stawiane sobie przez nich cele. Proponowane przedsięwzięcia mieszkańcy uznali za realne, możliwe do zrealizowania, przy założeniu także ich własnej aktywności oraz przy zaangażowaniu władz samorządowych Gminy Kartuzy. Plan Odnowy Miejscowości pozwoli także na uświadomienie sobie przez mieszkańców ich roli w tworzeniu pomysłów na własny rozwój i poprawę warunków życia. Rozwój i odnowa obszarów wiejskich stanowi kluczowe wyzwanie dla Polski w okresie integracji z Unią Europejską. Zasadniczym celem jest wzmocnienie działań służących zmniejszaniu dysproporcji i różnic w poziomie rozwoju obszarów wiejskich w stosunku do terenów miejskich.

Plan Odnowy Miejscowości jest jednym z najważniejszych elementów odnowy wsi, jej rozwoju oraz poprawy warunków pracy i życia mieszkańców. Sporządzenie i uchwalenie takiego dokumentu stanowi niezbędny warunek przy aplikowaniu o środki finansowe w ramach „Programu Rozwoju Obszarów Wiejskich 2007 - 2013” działanie „Odnowa i rozwój wsi” oraz „Leader”. Celem działania „Odnowa i rozwój wsi” jest poprawa jakości życia na obszarach wiejskich poprzez zaspokojenie potrzeb społecznych i kulturalnych mieszkańców wsi oraz promowanie obszarów wiejskich. Działanie umożliwi rozwój tożsamości społeczności wiejskiej, zachowanie dziedzictwa kulturowego i specyfiki obszarów wiejskich oraz wpłynie na wzrost ich atrakcyjności turystycznej i inwestycyjnej.

Działanie „Leader” jest podejściem wielosektorowym, przekrojowym i partnerskim, realizowanym lokalnie na określonym obszarze, umożliwiającym osiągnięcie celów osi

trzeciej. Zapewni sprawną i efektywną pracę lokalnych grup działania wybranych w ramach realizacji osi 4 PROW 2017-2013 oraz doskonalenie zawodowe osób uczestniczących w realizacji lokalnych strategii rozwoju. Działanie przyczyni się także do budowania kapitału społecznego na wsi, a poprzez to do pobudzenia zaangażowania społeczności lokalnej w rozwój obszaru oraz lepszego wykorzystania potencjału obszarów wiejskich. Uwarunkowania Planu Odnowy Miejscowości polegają na tym, że ma on zdecentralizowany, lokalny charakter, obejmuje ograniczony teren jednej miejscowości i przygotowywany jest (przy udziale przedstawicieli gminy) z inicjatywy i przez mieszkańców miejscowości. Specyfika planu polega na tym, że jest on ukierunkowany na zagadnienia cywilizacyjno - kulturowe, koncentruje się na prostych, lokalnych przedsięwzięciach, które prowadzić mają do poprawy standardu i jakości życia mieszkańców. Ma mniej pro-gospodarczy, a bardziej pro-społeczny i pro-kulturowy charakter. I dzięki temu może stanowić doskonałe uzupełnienie strategii rozwoju całej gminy, która zazwyczaj koncentruje się na zagadnieniach infrastrukturalnych i gospodarczych.

Celem planu jest podtrzymanie lub odtworzenie atrakcyjności wsi jako miejsca zamieszkania i zaplanowanie oraz przeprowadzenie tego w sposób dostępny, oczekiwany i popierany oraz wykonalny dla lokalnej społeczności. Jest to szczególnie ważne w dzisiejszej sytuacji, gdy miasta oferują konkurencyjną alternatywę zamieszkania, a rolnictwo traci swą atrakcyjność jako źródło utrzymania, co prowadzi m.in. do migracji młodych ludzi, szczególnie tych lepiej wykształconych ze wsi do miasta. Idea odnowy wsi wyrasta z przekonania, że odnowiona, doinwestowana i ożywiona kulturowo wieś odzyska swoją atrakcyjność jako miejsce zamieszkania, zapewni swoim mieszkańcom godziwy standard i jakość życia oraz zdoła zatrzymać młodzież na miejscu. Nie jako „mini-miasto”, wysoko zurbanizowana i konkurująca z ośrodkami miejskimi bogactwem oferty, ale właśnie jako „nowa wieś”, nowoczesna, lecz ceniąca i zachowująca swój wiejski charakter i kulturową specyfikę. Plan Odnowy ma więc charakter „planu małych kroków”, ale w kierunku wielkich celów. Małych kroków, które podejmowane przez mieszkańców przy finansowym i organizacyjnym wsparciu gminy doprowadzić mają do trwałej poprawy miejscowych warunków życia.

## **2. Charakterystyka miejscowości Stara Huta**

### **2.1. Położenie miejscowości, przynależność administracyjna, powierzchnia, liczba ludności**

#### **POŁOŻENIE:**

w północnej części gminy Kartuzy w oddaleniu od głównych szlaków komunikacyjnych przy drodze gminnej w kierunku Miłoszewa

#### **SĄSIEDZTWO:**

sąsiaduje z sołectwami: Mirachowo, Nowa Huta, Staniszewo, Głusino i gminą Linia

#### **POWIERZCHNIA:**

513 ha

#### **LICZBA MIESZKAŃCÓW** (stan na dzień 09.09.2010r):

254 osoby

### **2.2. Historia miejscowości ze szczególnym uwzględnieniem wydarzeń mających wpływ na powstanie układu przestrzennego**

Wieś w gminie Kartuzy, w parafii Strzecz, wymieniana kilkakrotnie w księgach ławniczych Kościerzyny od r. 1751 i w księdze metrykalnej parafii Strzecz z XVIII w., wcześniej jednak wspomniana w wizytacji biskupa Szaniawskiego z 1710 roku. Późniejsze zapisy polskie to *Stara hutta* lub *Stara huta*, niemieckie *Althütte* lub *Altehütte*.

Jak w Nowej Hucie, wywarzano tu węgiel drzewny i popiół drzewny oraz smołę. Jest to zatem nazwa kulturowa, świadcząca o działalności człowieka w terenie.

(źródło: E. Breza „Nazwy Miejscowości Gminy Kartuzy”)

### **2.3. Określenie przestrzennej struktury miejscowości**

Stara Huta to wieś o funkcji rolniczej, nierozwojowa. Wieś o charakterystycznym dla układów pohutniczych nieregularnym układzie przestrzennym, z zagrodami o zróżnicowanych kształtach rozmieszczonych chaotycznie. Układ drogowy (place i drogi) dostosowany jest do nieregularnego układu siedlisk. Zabudowa skoncentrowana jest w granicach historycznego układu przestrzennego. Obserwowany jest niewielki ruch budowlany.

### **3. Inwentaryzacja zasobów służących odnowie miejscowości**

#### **3.1. Zasoby przyrodnicze**

1. Kaszubski Park Krajobrazowy Rozporządzenie nr 54/06 Wojewody Pomorskiego z 15.05.2006r w sprawie KPK
2. Obiekty w ewidencji zabytków: 4 budynki mieszkalne, stodoła, kapliczka
3. Obiekty chronione na podstawie przepisów odrębnych:
  - Obiekty archeologiczne: nowożytnie pozostałości hut szkła

#### **3.2. Dziedzictwo kulturowe, obiekty i tereny**

Stara Huta położona jest w oddaleniu od głównych szlaków komunikacyjnych dlatego ma ograniczone możliwości rozwojowe. Istnieje potrzeba rozbudowy infrastruktury z zwłaszcza sieci kanalizacyjnej. Ze względu na unikalne walory przyrodniczo-krajobrazowe Stara Huta może stawiać przede wszystkim na rozwój, zaś rolniczy charakter miejscowości jest doskonałym zapleczem do rozwoju agroturystyki. Brak zainteresowania tą dziedziną działalności wynika przede wszystkim z niewiedzy. Należy więc stworzyć warunki sprzyjające dalszemu rozwojowi sołectwa m.in. poprzez edukację mieszkańców chcących zmienić profil swojej dotychczasowej działalności, zadbanie o estetykę miejsca.

#### **3.3. Infrastruktura społeczna, infrastruktura techniczna, gospodarka i rolnictwo**

### **INFRASTRUKTURA**

#### **KOMUNIKACJA:**

##### **1. drogi prywatne -zarządca prywatny**

##### **2. drogi gminne -zarządca UG Kartuzy:**

- G155290G Stara Huta 155251G-gr. gm. (kier. Miłoszewo)
- G155291G Stara Huta 155251Głusino
- G155251G Staniszewo-Stara Huta- Głusino G155311G
- G155250G- P1907G Staniszewo - G155152G Przytoki
- G155152G- Nowa Huta G155251G -Stara Huta

### **WODA:**

- wodociąg grupowy w części wsi – KPWiK Kartuzy (wł.Gminy)
- studnie indywidualne (właściciele posesji)

### **ŚCIEĆ:**

- energetyczna
- telefoniczna

### **ŚCIEKI:**

- brak wiejskiej sieci kanalizacji sanitarnej
- zbiorniki na działkach i wywóz do oczyszczalni ścieków w Kartuzach
- przydomowe oczyszczalnie ścieków

### **ODPADY STAŁE:**

- indywidualne umowy na wywóz odpadów z posesji na wysypisko, Gminie przysługuje prawo kontroli aktualności tych umów i ich pokrywania kosztów wywozu

## **GOSPODARKA**

1. handel detaliczny
2. usługi budowlane
3. usługi ślusarskie
4. usługi krawieckie
5. mechanika samochodowa
6. agroturystyka

## **KULTURA, OŚWIATA, SPORT**

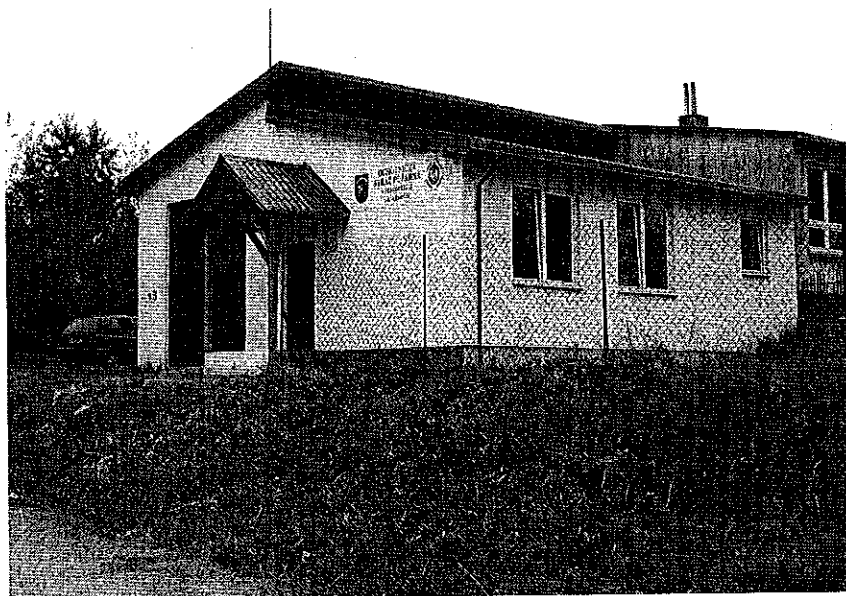
- obiekty w gminnej ewidencji zabytków: 2 budynki mieszkalne, kapliczka



### 3.4. Kapitał społeczny i ludzki

Na terenie sołectwa działa OSP. Do głównych jej celów i zadań należą:

- prowadzenie działalności mającej na celu zapobieganie pożarom oraz współdziałanie w tym zakresie z Państwową Strażą Pożarną, organami samorządowymi i innymi podmiotami,
- udział w akcjach ratowniczych przeprowadzanych w czasie pożarów, zagrożeń ekologicznych związanych z ochroną środowiska oraz innych klęsk i zdarzeń, informowanie ludności o istniejących zagrożeniach pożarowych i ekologicznych oraz sposobach ochrony przed nimi,
- upowszechnianie, w szczególności wśród członków, kultury fizycznej i sportu oraz prowadzenia działalności kulturalnej i oświatowej,
- wykonywanie zadań wynikających z przepisów o ochronie przeciwpożarowej, działania na rzecz ochrony środowiska,
- wspomaganie rozwoju społeczności lokalnych na własnym terenie,
- wykonywanie innych zadań określonych w statucie OSP,
- występy na zawodach sportowo-pożarniczych.



#### 4. Ocena mocnych i słabych stron miejscowości Stara Huta

Przeprowadzenie tzw. analizy SWOT jest jednym z czynników umożliwiających podjęcie prawidłowej decyzji na podstawie posiadanych informacji. Umożliwia usystematyzowanie danych dotyczących projektu i podpowiada kierunki rozwiązań. Przeprowadzenie jej jest niezbędne do prawidłowej oceny sytuacji. Na podstawie analizy zasobów, opracowano korzystne i niekorzystne cechy wewnętrzne sołectwa, jak i potencjalne szanse i zagrożenia występujące w otoczeniu, które mogą mieć wpływ na przyszłość sołectwa i mieszkańców.

<p><b>MOCNE STRONY:</b></p> <ul style="list-style-type: none"> <li>➤ spokój, poczucie bezpieczeństwa</li> <li>➤ tradycja, korzenie rodzinne</li> <li>➤ położenie, piękny krajobrazowe</li> <li>➤ czyste powietrze</li> <li>➤ dobre stosunki sąsiedzkie</li> <li>➤ dobre warunki do rozwoju turystyki</li> <li>➤ budowa przydomowych oczyszczalni ścieków w ramach PROW-u</li> <li>➤ udział w pozyskiwaniu środków z KPROW-u</li> </ul>	<p><b>SŁABE STRONY:</b></p> <ul style="list-style-type: none"> <li>➤ zły stan dróg gminnych</li> <li>➤ brak dostępu do Internetu</li> <li>➤ niewystarczający transport publiczny</li> <li>➤ nieład przestrzenny, brak miejscowego planu zagospodarowania</li> <li>➤ kontrola rolników</li> <li>➤ niska klasa gruntów</li> <li>➤ brak oświetlenia przy drogach</li> </ul>
<p><b>SZANSE:</b></p> <ul style="list-style-type: none"> <li>➤ możliwość uzyskania środków finansowych (dopłaty bezpośrednie, PROW, RPO WP),</li> <li>➤ współpraca z gminą przy realizacji strategii rozwojowej ,</li> <li>➤ popyt w Polsce i Europie na usługi turystyczne, oparte o zasoby przyrodnicze oraz walory kulturowe,</li> <li>➤ moda na mieszkanie za „miastem”,</li> <li>➤ promocja wsi przez mieszkańców</li> </ul>	<p><b>ZAGROŻENIA :</b></p> <ul style="list-style-type: none"> <li>➤ niewystarczające fundusze na rozwój infrastruktury technicznej i komunikacyjnej, a także na właściwe zagospodarowanie terenów ważnych dla wizerunku miejscowości i funkcjonowania jej społeczności</li> <li>➤ brak stabilności w polityce wspierania rozwoju obszarów wiejskich i gospodarki rolnej,</li> <li>➤ zła sytuacja na lokalnym rynku pracy -trudności ekonomiczne większości rodzin</li> <li>➤ niskotowarowe gospodarstwa rolne</li> </ul>

### **5. Opis planowanych zadań inwestycyjnych i przedsięwzięć aktywizujących społeczność lokalną w okresie 2011-2018 ( w kolejności wynikającej z przyjętych priorytetów rozwoju miejscowości)**

Opracowany na lata 2011-2018 Plan zakłada realizację kilku zadań i przedsięwzięć o charakterze inwestycyjnym, ale i nie tylko. Podejmowanie tych zadań do realizacji będzie wymagało po pierwsze przeprowadzenie dokładnej analizy społeczno-ekonomicznej, zabezpieczenia środków finansowych na realizację, przygotowanie i opracowanie dokumentacji formalno prawnej oraz opisów technicznych podjętych do realizacji inwestycji. Przedstawiane do realizacji przedsięwzięcia będą wymagały określenia podstawowych parametrów i wskaźników, podania wartości kosztorysowych i terminów ich realizacji oraz będą podlegać zatwierdzeniu uchwałą zebrania wiejskiego. Dokumenty te po zatwierdzeniu będą stanowić kolejne załączniki do niniejszego Planu Odnowy Miejscowości Stara Huta .

Realizacja tych wszystkich zadań przyczyni się do rozwoju miejscowości w dziedzinie społeczno – kulturalnej, być może przyciągnie nawet nowych mieszkańców. Rozbudowa infrastruktury technicznej ma za zadanie rozwój lokalnej gospodarki poprzez przyciągnięcie inwestorów oraz zaspokojenie potrzeb mieszkańców. Źródłami finansowania planowanych zadań inwestycyjnych zapisanych w Planie Odnowy Miejscowości Stara Huta będą:

- środki w ramach programów operacyjnych przewidzianych do realizacji na lata 2007-2013 (PROW, RPO WP)
- środki własne Gminy
- inne zewnętrzne źródła finansowania

### **1.Modernizacja dróg gminnych**

Głównym celem społeczno-gospodarczym, który zostanie zrealizowany po zakończeniu projektu będzie wzrost długości dróg gminnych utwardzonych na terenie gminy Kartuzy. Realizacja wpłynie na uporządkowanie obszaru przestrzeni publicznej, wzrost bezpieczeństwa i komfortu zmotoryzowanych oraz poprawę płynności ruchu. Ponadto zostanie skrócony czas przejazdu mieszkańców, a także służb ratowniczych.

### **2.Montaż oświetlenia ulicznego**

Inwestycja wpłynie na poprawę bezpieczeństwa uczestników ruchu kołowego i pieszego. Zostanie ulepszona ekspozycja krajobrazu,co będzie miało swoje odzwierciedlenie w wizerunku miejscowości. Ponadto nastąpi zwiększenie bezpieczeństwa mieszkańców. Obecnie przy drogach brak jest wystarczającego oświetlenia , co znacznie obniża poczucie bezpieczeństwa podróżujących po zmroku ludzi na terenie miejscowości. Zadanie będzie skutkowało ochroną mienia przed wandalizmem i rozbojem.

<b>Nazwa zadania</b>	<b><u>1.Modernizacja dróg gminnych</u></b>							
<b>Cel</b>	<ul style="list-style-type: none"> <li>x poprawa dostępności komunikacyjnej</li> <li>x poprawa bezpieczeństwa zmotoryzowanych</li> </ul>							
<b>Przeznaczenie</b>	x mieszkańcy miejscowości oraz turyści odwiedzający miejscowość							
<b>Harmonogram realizacji</b>	2011	2012	2013	2014	2015	2016	2017	2018
<b>Kwota końcowa</b>	100 tyś. zł							
<b>Źródła finansowania</b>	Gmina Kartuzy, PROW, inne							

<b>Nazwa zadania</b>	<b><u>2.Montaż oświetlenia ulicznego</u></b>							
<b>Cel</b>	x zwiększenie bezpieczeństwa zmotoryzowanych i pieszych x zmniejszenie wypadkowości, kradzieży i rozbojów							
<b>Przeznaczenie</b>	x mieszkańcy miejscowości oraz turyści odwiedzający miejscowość							
<b>Harmonogram realizacji</b>	2011	2012	2013	2014	2015	2016	2017	2018
<b>Kwota końcowa</b>	50 tyś. zł							
<b>Źródła finansowania</b>	Gmina Kartuzy, PROW, inne							

**6.Opis i charakterystyka obszarów o szczególnym znaczeniu dla zaspokojenia potrzeb mieszkańców ,sprzyjających nawiązywaniu kontaktów społecznych , ze względu na ich położenie oraz cechy funkcjonalno-przestrzenne**

W miejscowości Stara Huta obszarem o szczególnym znaczeniu dla zaspokojenia potrzeb mieszkańców, sprzyjających nawiązywaniu kontaktów społecznych, ze względu na położenie oraz cechy funkcjonalno-przestrzenne jest remiza. Miejsce niezwykle ważne dla miejscowości Stara Huta, gdzie następuje nawiązywanie kontaktów społecznych i więzi między mieszkańcami. Ze względu na swoje położenie jest naturalnym miejscem spotkań mieszkańców. W spotkaniach tych biorą udział zarówno starsi mieszkańcy, jak i ci najmłodszy. Miejsce takie aktywizuje społeczność lokalną oraz wykorzystuje potencjał intelektualny dzieci i młodzieży wiejskiej jak również niweluje różnice w dostępie do szeroko pojmowanej kultury .