

**UCHWAŁA NR IV/ 80 /2011
RADY MIEJSKIEJ W KARTUZACH**

z dnia 23 lutego 2011 r.

w sprawie: zatwierdzenia "Planu Odnowy Miejscowości Prokowo na lata 2011-2018"

Na podstawie art. 18 ust. 2 pkt 6 ustawy z dnia 8 marca 1990 r. o samorządzie gminnym(tj. Dz.U. z 2001r. Nr 142, poz.1591 ze zm.) w związku z §10 ust 2 pkt 1 Rozporządzenia Ministra Rolnictwa i Rozwoju Wsi z dnia 14 lutego 2008r. w sprawie szczegółowych warunków i trybu przyznawania pomocy finansowej w ramach działania "Odnowa i rozwój wsi" objętego Programem Rozwoju Obszarów Wiejskich na lata 2007- 2013 (Dz.U. Nr 38, poz.220 ze zm.) Rada Miejska w Kartuzach na wniosek Burmistrza Gminy Kartuzy, po zapoznaniu się z Uchwałą Zebrania Wiejskiego w sprawie: przyjęcia "Planu Odnowy Miejscowości Prokowo na lata 2011-2018" uchwała co następuje:

§ 1. Zatwierdza się "Plan Odnowy Miejscowości Prokowo na lata 2011-2018" w brzmieniu stanowiącym załącznik do niniejszej uchwały

§ 2. Wykonanie uchwały powierza się Burmistrzowi Gminy Kartuzy

§ 3. Traci moc uchwała XV/152/2007 Rady Miejskiej z dnia 28 listopada 2007r. w sprawie zatwierdzenia Planu Odnowy Miejscowości Prokowo na lata 2007-2014

§ 4. Uchwała wchodzi w życie z dniem podjęcia

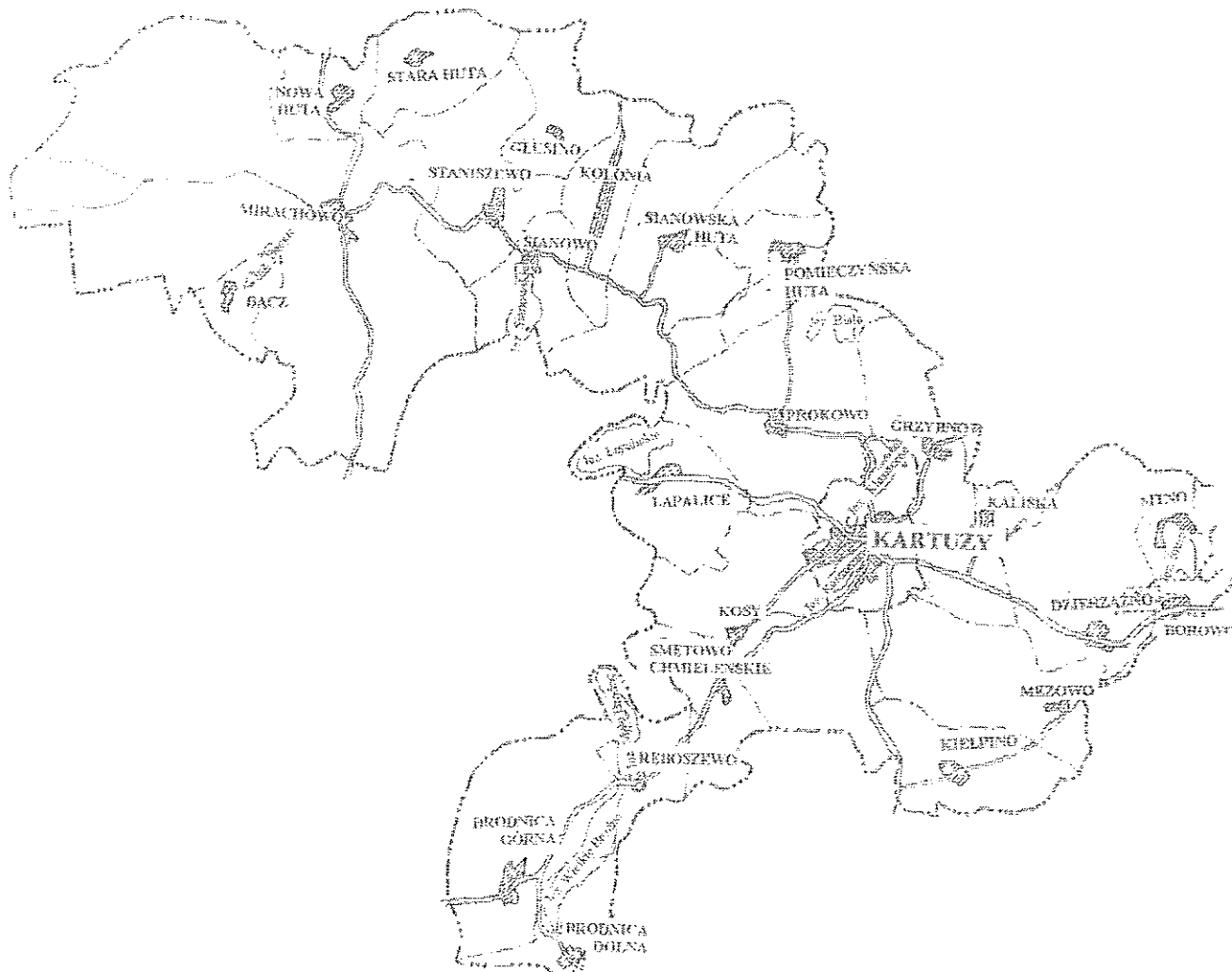
Przewodniczący Rady
Miejskiej w Kartuzach


Ryszard Duszyński

Załącznik do Uchwały Nr IV/ 80 /2011
Rady Miejskiej w Kartuzach
z dnia 23 lutego 2011 r.



PLAN ODNOWY MIEJSCOWOŚCI PROKOWO NA LATA 2011-2018



Spis treści

1. Wstęp	3
2. Charakterystyka miejscowości Prokowo	5
2.1. Położenie miejscowości, przynależność administracyjna, powierzchnia , liczba ludności	5
2.2. Historia miejscowości ze szczególnym uwzględnieniem wydarzeń mających wpływ na powstanie układu przestrzennego	5
2.3. Określenie przestrzennej struktury miejscowości	6
3. Inwentaryzacja zasobów służących odnowie miejscowości	6
3.1. Zasoby przyrodnicze	6
3.2. Dziedzictwo kulturowe, obiekty i tereny	7
3.3. Infrastruktura społeczna, infrastruktura techniczna, gospodarka i rolnictwo	8
3.4. Kapitał społeczny i ludzki	10
4. Ocena mocnych i słabych stron miejscowości Prokowo	11
5. Opis planowanych zadań inwestycyjnych i przedsięwzięć aktywizujących społeczność lokalną w okresie 2011-2018 (w kolejności wynikającej z przyjętych priorytetów rozwoju miejscowości)	12
6. Opis i charakterystyka obszarów o szczególnym znaczeniu dla zaspokojenia potrzeb mieszkańców ,sprzyjających nawiązywaniu kontaktów społecznych , ze względu na ich położenie oraz cechy funkcjonalno-przestrzenne	15

1. WSTĘP

Podstawą rozwoju sołectwa Prokowo jest dokument pn. „Plan Odnowy Miejscowości Prokowo na lata 2011-2018”, który obejmuje swoim zasięgiem obszar tej miejscowości. Niniejsze opracowanie zawiera charakterystykę miejscowości, inwentaryzację zasobów służącą ujęciu stanu rzeczywistego, analizę SWOT czyli mocne i słabe strony miejscowości, planowane kierunki rozwoju, przedsięwzięcia wraz szacunkowym kosztorysem i harmonogramem działań oraz opis i charakterystykę obszarów o szczególnym znaczeniu dla zaspokojenia potrzeb mieszkańców.

Plan Odnowy Miejscowości ma pobudzić mieszkańców do działania na rzecz sołectwa Prokowo. Plan określa najważniejsze działania, które sami zainteresowani uznali za istotne dla swojej miejscowości. Działania, które pomogą im rozwiązać problemy, pokonać bariery i osiągnąć stawiane sobie przez nich cele. Proponowane przedsięwzięcia mieszkańcy uznali za realne, możliwe do zrealizowania, przy założeniu także ich własnej aktywności oraz przy zaangażowaniu władz samorządowych Gminy Kartuzy. Plan Odnowy Miejscowości pozwoli także na uświadomienie sobie przez mieszkańców ich roli w tworzeniu pomysłów na własny rozwój i poprawę warunków życia. Rozwój i odnowa obszarów wiejskich stanowi kluczowe wyzwanie dla Polski w okresie integracji z Unią Europejską. Zasadniczym celem jest wzmocnienie działań służących zmniejszaniu dysproporcji i różnic w poziomie rozwoju obszarów wiejskich w stosunku do terenów miejskich.

Plan Odnowy Miejscowości jest jednym z najważniejszych elementów odnowy wsi, jej rozwoju oraz poprawy warunków pracy i życia mieszkańców. Sporządzenie i uchwalenie takiego dokumentu stanowi niezbędny warunek przy aplikowaniu o środki finansowe w ramach „Programu Rozwoju Obszarów Wiejskich 2007 - 2013” działanie „Odnowa i rozwój wsi” oraz „Leader”. Celem działania „Odnowa i rozwój wsi” jest poprawa jakości życia na obszarach wiejskich poprzez zaspokojenie potrzeb społecznych i kulturalnych mieszkańców wsi oraz promowanie obszarów wiejskich. Działanie umożliwi rozwój tożsamości społeczności wiejskiej, zachowanie dziedzictwa kulturowego i specyfiki obszarów wiejskich oraz wpłynie na wzrost ich atrakcyjności turystycznej i inwestycyjnej.

Działanie „Leader” jest podejściem wielosektorowym, przekrojowym i partnerskim,

realizowanym lokalnie na określonym obszarze, umożliwiającym osiągnięcie celów osi trzeciej. Zapewni sprawną i efektywną pracę lokalnych grup działania wybranych w ramach realizacji osi 4 PROW 2017-2013 oraz doskonalenie zawodowe osób uczestniczących w realizacji lokalnych strategii rozwoju. Działanie przyczyni się także do budowania kapitału społecznego na wsi, a poprzez to do pobudzenia zaangażowania społeczności lokalnej w rozwój obszaru oraz lepszego wykorzystania potencjału obszarów wiejskich. Uwarunkowania Planu Odnowy Miejscowości polegają na tym, że ma on zdecentralizowany, lokalny charakter, obejmuje ograniczony teren jednej miejscowości i przygotowywany jest (przy udziale przedstawicieli gminy) z inicjatywy i przez mieszkańców miejscowości. Specyfika planu polega na tym, że jest on ukierunkowany na zagadnienia cywilizacyjno - kulturowe, koncentruje się na prostych, lokalnych przedsięwzięciach, które prowadzić mają do poprawy standardu i jakości życia mieszkańców. Ma mniej pro-gospodarczy, a bardziej pro-społeczny i pro-kulturowy charakter. I dzięki temu może stanowić doskonale uzupełnienie strategii rozwoju całej gminy, która zazwyczaj koncentruje się na zagadnieniach infrastrukturalnych i gospodarczych.

Celem planu jest podtrzymanie lub odtworzenie atrakcyjności wsi jako miejsca zamieszkania i zaplanowanie oraz przeprowadzenie tego w sposób dostępny, oczekiwany i popierany oraz wykonalny dla lokalnej społeczności. Jest to szczególnie ważne w dzisiejszej sytuacji, gdy miasta oferują konkurencyjną alternatywę zamieszkania, a rolnictwo traci swą atrakcyjność jako źródło utrzymania, co prowadzi m.in. do migracji młodych ludzi, szczególnie tych lepiej wykształconych ze wsi do miasta. Idea odnowy wsi wyrasta z przekonania, że odnowiona, doinwestowana i ożywiona kulturowo wieś odzyska swoją atrakcyjność jako miejsce zamieszkania, zapewni swoim mieszkańcom godziwy standard i jakość życia oraz zdoła zatrzymać młodzież na miejscu. Nie jako „mini-miasto”, wysoko zurbanizowana i konkurująca z ośrodkami miejskimi bogactwem oferty, ale właśnie jako „nowa wieś”, nowoczesna, lecz ceniąca i zachowująca swój wiejski charakter i kulturową specyfikę. Plan Odnowy ma więc charakter „planu małych kroków”, ale w kierunku wielkich celów. Małych kroków, które podejmowane przez mieszkańców przy finansowym i organizacyjnym wsparciu gminy doprowadzić mają do trwałej poprawy miejscowych warunków życia.

2. Charakterystyka miejscowości Prokowo

W pobliżu Prokowa przebiegała (dziś już zawieszona) linia kolejowa Kartuzy – Lębork. Odcinek tej linii (Prokowo – Sierakowice) jest wykorzystywany jako trasa kolei drezynowej. W latach 1975-1998 miejscowość administracyjnie należała do województwa gdańskiego. Wieś położona jest w lokalnej dolinie, przy dwóch niewielkich jeziorach, otoczona z 3 stron zwartym kompleksem leśnym.

2.1. Położenie miejscowości, przynależność administracyjna, powierzchnia, liczba ludności

POŁOŻENIE - w środkowej części gminy Kartuz; przy drodze powiatowej Kartuzy-Mirachowo

SĄSIEDZTWO - sąsiaduje z sołectwami: Pomieczyńska Huta, Sianowska Huta, Łapalice, Grzybno oraz miastem Kartuzy

POWIERZCHNIA - 1199 ha

LICZBA MIESZKAŃCÓW (stan na dzień 09.09.2010r):
1215 osób (w tym Mokre Łąki, Prokowskie Chrósty, Sitna Góra, Ucisk)

2.2. Historia miejscowości ze szczególnym uwzględnieniem wydarzeń mających wpływ na powstanie układu przestrzennego

Wieś położona pod Kartuzami, parafialna od r. 1990, dawniej par. Kartuzy, ma wczesne zaświadczenia źródłowe, pochodzące już z XIV w. Wszystkie zapisy dają się odczytać jako *Prokowo*, jedynie w wizytacjach kościelnych z XVI w. mamy formę *Krokowo* powstałą przez przesłyszenia się pisarza. Niemcy też oddali nazwę w formie *Prockau*. Prokowo leżało i leży pod Kartuzami, stanowiło więc własność zakonników kartuzów. Nie wiadomo, czy nazwisko Prokowski, notowane u 30 obywateli:2 w woj. jeleniogórskim, 28 szczecińskim, należy wiązać z tą wsią. A skąd jej nazwa? Od skróconego imienia *Prok*. Do imienia *Prok* dodamy przyrostek dzierżawczy -owo daje nazwę dzierżawczą *Prokowo*. Imię *Prok* jest oczywiście skrótem pełnego imienia chrześcijańskiego *Prokop*, dziś rzadkiego, w średniowieczu częstego, zwłaszcza wśród duchownych.

(źródło: E. Breza „Nazwy Miejscowości Gminy Kartuzy”)

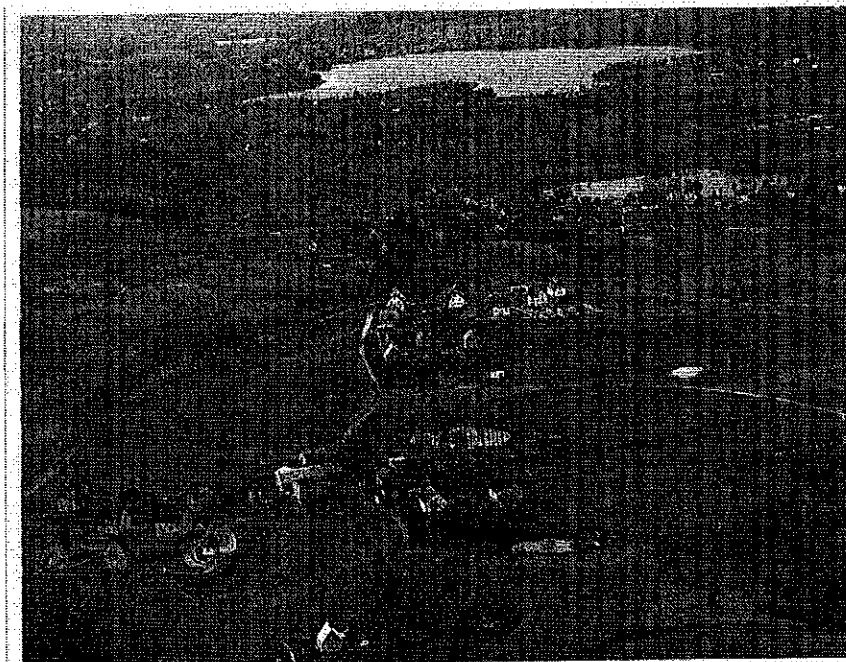
2.3. Określenie przestrzennej struktury miejscowości

Wieś posiada ulicowo-placowy układ przestrzenny z niewielkim trójkątnym placem od południa. Zagrody wyznaczone są regularne wzdłuż dróg. Do dawnego układu wprowadzono od północy nową zabudowę z wyraźną dominantą przestrzenną- kościołem.

3. Inwentaryzacja zasobów służących odnowie miejscowości

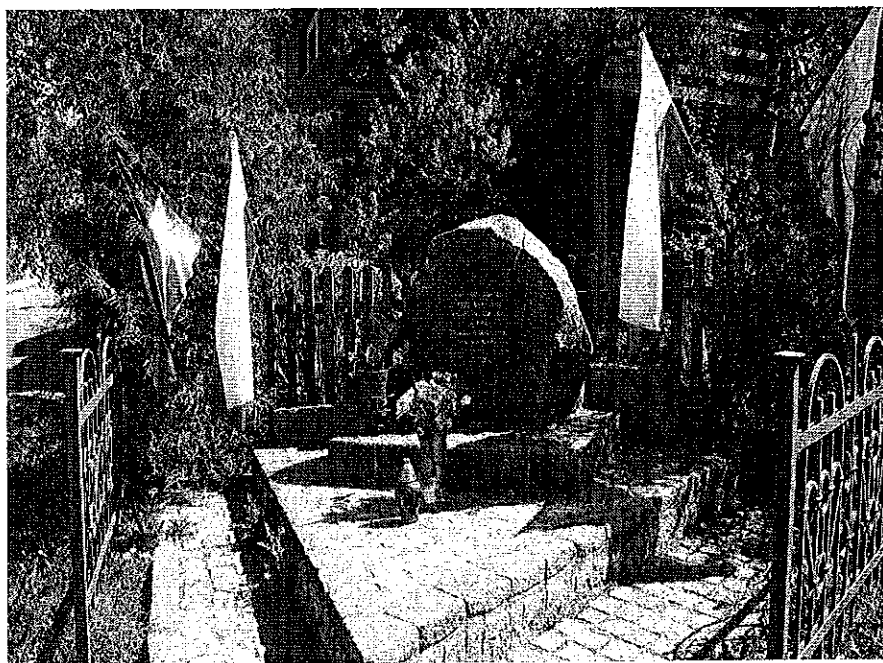
3.1. Zasoby przyrodnicze

1. Otulina Kaszubskiego Parku Krajobrazowego i Kaszubski Park Krajobrazowy
Rozporządzenie nr 54/06 Wojewody Pomorskiego z 15.05.2006r w sprawie Kaszubskiego Parku Krajobrazowego



3.2. Dziedzictwo kulturowe, obiekty i tereny

Położenie wsi Prokowo na terenie Otuliny Kaszubskiego Parku Krajobrazowego i Kaszubskiego Parku Krajobrazowego w sąsiedztwie stolicy Kaszub – Kartuz i w niedalekiej odległości od Trójmiasta stanowi szansę na rozwój turystyczny miejscowości. Walory przyrodniczo – krajobrazowe, architektura wiejska, przywiązanie do tradycji kaszubskiej w postaci organizowanych dożynek i praktykowania różnych zwyczajów, jak również istnienie wielu atrakcyjnych historycznie obiektów stanowią podstawę do ukierunkowania działalności mieszkańców w stronę rozwoju turystycznego, czego efektem będzie dalszy rozwój miejscowości i związany z tym napływ turystów z Polski i z zagranicy. Zmiana charakteru wsi z rolniczego na rolniczo – turystyczny może w znaczny sposób ograniczyć bezrobocie i marginalizację społeczności lokalnej. Atutem Prokowa jest niewątpliwie przywiązanie mieszkańców do miejsca zamieszkania od pokoleń, należy więc umożliwić im rozwój poprzez odpowiednie działania edukacyjne i informacyjne o możliwościach zmiany profilu dotychczasowej działalności.



3.3. Infrastruktura społeczna, infrastruktura techniczna, gospodarka i rolnictwo

INFRASTRUKTURA

KOMUNIKACJA:

1. drogi prywatne -zarządca prywatny

2. drogi gminne -zarządca UG Kartuzy:

- G155431G Prokowo DP1907G-Sitna Górna-Pom.Huta-gr. gm.. (kier.Pomieczyno)
- G155460G Sitna Góra 155431G-Ucisk-DP1906G
- G155461G Prokowo DP1907G-155431G-Sarnowo-155460G
- G155462G Prokowo DP1907G- Prokowo Wybud.-Prokowskie Chrusty-DP1907G
- G155463G Prokowo Wybud.155462G-Brzeziny-Sarnowo 155461G
- G155465G Prokowo DP1907G-Łapalice 155464G
- G155466G Prokowskie Chrusty-DP1907G-Grzybno Oczyszcz.-Grzybno DW 224
- G155464G Prokowo P1907G-Łapalice W211

3. drogi powiatowe:

- P 1907 (ul. Kartuska)

WODA:

- wodociąg grupowy w części wsi – KPWiK Kartuzy (wł.Gminy)
- studnie indywidualne (właściciele posesji)

SIEĆ:

- energetyczna
- telefoniczna

ŚCIEKI:

- sieć kanalizacyjna (rok budowy 2003, długość sieci 25,8 km)
- zbiorniki na działkach i wywóz do oczyszczalni ścieków w Kartuzach
- przydomowe oczyszczalnie ścieków
-

ODPADY STAŁE:

- indywidualne umowy na wywóz odpadów z posesji na wysypisko, Gminie przysługuje prawo kontroli aktualności tych umów i ich pokrywania kosztów wywozu.

KULTURA, OŚWIATA, SPORT

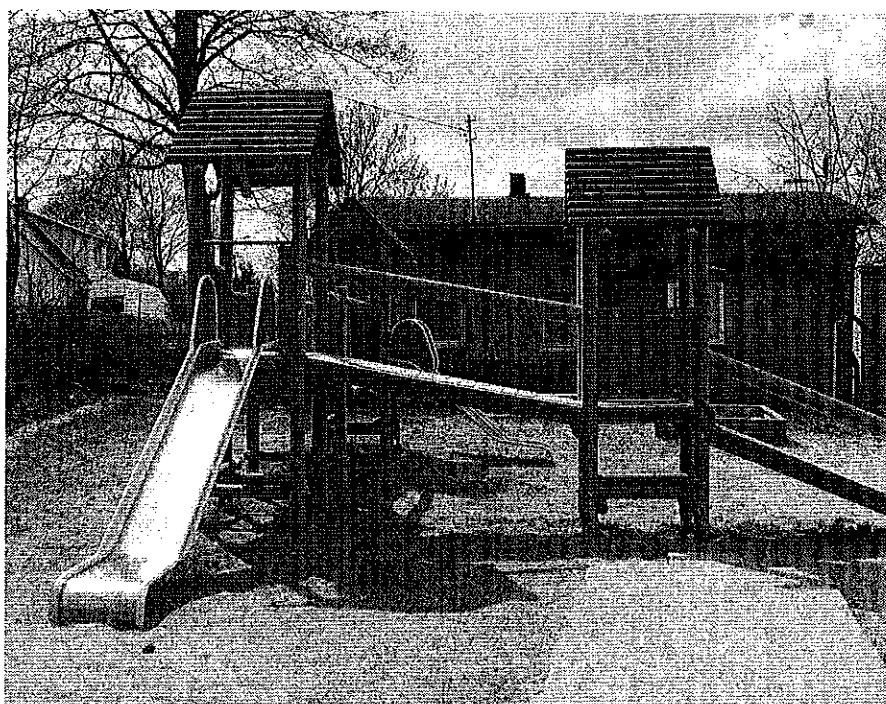
- obiekty w gminnej ewidencji zabytków: 3 budynki gospodarcze, 5 budynków mieszkalnych, kapliczka, szkoła

Inne:

1. dożynki sołeckie
2. salka katechetyczna
3. OSP Prokowo
4. oddział ZKP Prokowo

GOSPODARKA

- 1) Handel detaliczny
- 2) Usługi hydrauliczne
- 3) Usługi ślusarskie
- 4) Usługi budowlane
- 5) Przerób drewna
- 6) Agroturystyka
- 7) Usługi transportowe
- 8) Usługi stolarskie
- 9) Usługi krawieckie
- 10) Hodowla drobiu
- 11) Mechanika samochodowa



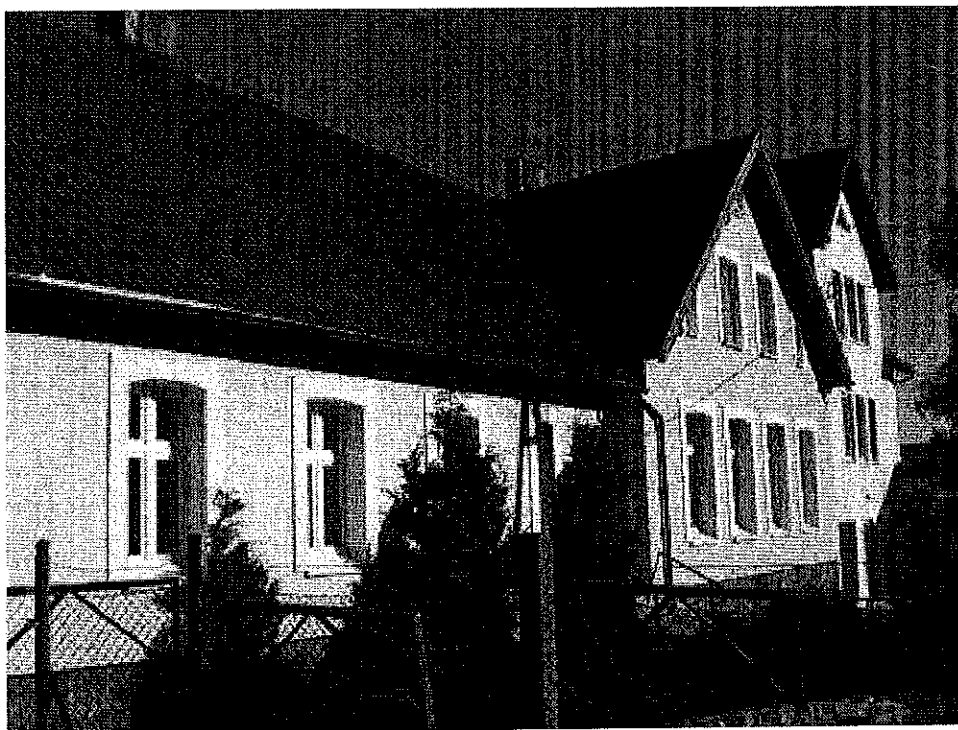
KULTURA, OŚWIATA, SPORT

3.4. Kapitał społeczny i ludzki

Na terenie sołectwa działa OSP .Do głównych jej celów i zadań należą:

- prowadzenie działalności mającej na celu zapobieganie pożarom oraz współdziałanie w tym zakresie z Państwową Strażą Pożarną, organami samorządowymi i innymi podmiotami,
- udział w akcjach ratowniczych przeprowadzanych w czasie pożarów, zagrożeń ekologicznych związanych z ochroną środowiska oraz innych klęsk i zdarzeń, informowanie ludności o istniejących zagrożeniach pożarowych i ekologicznych oraz sposobach ochrony przed nimi,
- upowszechnianie, w szczególności wśród członków, kultury fizycznej i sportu oraz prowadzenia działalności kulturalnej i oświatowej,
- wykonywanie zadań wynikających z przepisów o ochronie przeciwpożarowej, działania na rzecz ochrony środowiska,
- wspomaganie rozwoju społeczności lokalnych na własnym terenie,
- wykonywanie innych zadań określonych w statucie OSP,
- występy na zawodach sportowo-pożarniczych.

Na terenie miejscowości działa placówka **Szkoły Podstawowej**, do której uczęszcza 101 dzieci. Jest to szkoła wiejska z pojedynczymi klasami. Oferuje po zajęciach lekcyjnych możliwość udziału w kołach zainteresowań: sportowym, przyrodniczym, matematycznym, kaszubskim.



źródło:<http://spprowo.edupage.org/>

4. Ocena mocnych i słabych stron miejscowości Prokowo

Przeprowadzenie tzw. analizy SWOT jest jednym z czynników umożliwiających podjęcie prawidłowej decyzji na podstawie posiadanych informacji. Umożliwia usystematyzowanie danych dotyczących projektu i podpowiada kierunki rozwiązań. Przeprowadzenie jej jest niezbędne do prawidłowej oceny sytuacji. Na podstawie analizy zasobów, opracowano korzystne i niekorzystne cechy wewnętrzne sołectwa, jak i potencjalne szanse i zagrożenia występujące w otoczeniu, które mogą mieć wpływ na przyszłość sołectwa i mieszkańców.

<p style="text-align: center;">MOCNE STRONY:</p> <ul style="list-style-type: none"> ➤ dobra lokalizacja, piękne krajobrazy, jeziora, lasy ➤ tradycje, zrównoważenie, rodzina, rolnictwo ➤ szkoła podstawowa, kościół ➤ tradycja kaszubska, przywiązanie do wsi 	<p style="text-align: center;">SŁABE STRONY:</p> <ul style="list-style-type: none"> ➤ Brak chodników, złe drogi, brak oświetlenia ulic ➤ Brak melioracji, zalewanie łąk ➤ Brak planów zagospodarowania, zły nadzór budowlany ➤ Brak przestrzeni publicznej, miejsca spotkań, infrastruktury sportowej dla młodzieży ➤ Brak wodociągu, rury azbestowe ➤ Wadliwie działająca kanalizacja, niepodłączone posesje do kanalizacji oraz fetor ➤ Nadmierne nawożenie upraw ➤ Dzikie wysypiska śmieci ➤ Wysokie koszty wody i kanalizacji
<p style="text-align: center;">SZANSE:</p> <ul style="list-style-type: none"> ➤ możliwość uzyskania środków finansowych (dopłaty bezpośrednie, PROW, RPO WP), ➤ współpraca z gminą przy realizacji strategii rozwojowej , ➤ popyt w Polsce i Europie na usługi turystyczne, oparte o zasoby przyrodnicze oraz walory kulturowe, ➤ moda na mieszkanie za „miastem”, ➤ promocja wsi przez mieszkańców 	<p style="text-align: center;">ZAGROŻENIA :</p> <ul style="list-style-type: none"> ➤ niewystarczające fundusze na rozwój infrastruktury technicznej i komunikacyjnej, a także na właściwe zagospodarowanie terenów ważnych dla wizerunku miejscowości i funkcjonowania jej społeczności ➤ brak stabilności w polityce wspierania rozwoju obszarów wiejskich i gospodarki rolnej, ➤ zła sytuacja na lokalnym rynku pracy -trudności ekonomiczne większości rodzin ➤ niskotowarowe gospodarstwa rolne

5. Opis planowanych zadań inwestycyjnych i przedsięwzięć aktywizujących społeczność lokalną w okresie 2011-2018 (w kolejności wynikającej z przyjętych priorytetów rozwoju miejscowości)

Opracowany na lata 2011-2018 Plan zakłada realizację kilku zadań i przedsięwzięć o charakterze inwestycyjnym, ale i nie tylko. Podejmowanie tych zadań do realizacji będzie wymagało po pierwsze przeprowadzenie dokładnej analizy społeczno-ekonomicznej, zabezpieczenia środków finansowych na realizację, przygotowanie i opracowanie dokumentacji formalno prawnej oraz opisów technicznych podjętych do realizacji inwestycji. Przedstawiane do realizacji przedsięwzięcia będą wymagały określenia podstawowych parametrów i wskaźników, podania wartości kosztorysowych i terminów ich realizacji oraz będą podlegać zatwierdzeniu uchwałą zebrania wiejskiego. Dokumenty te po zatwierdzeniu będą stanowić kolejne załączniki do niniejszego Planu Odnowy Miejscowości Prokowo.

Realizacja tych wszystkich zadań przyczyni się do rozwoju miejscowości w dziedzinie społeczno – kulturalnej, być może przyciągnie nawet nowych mieszkańców. Rozbudowa infrastruktury technicznej ma za zadanie rozwój lokalnej gospodarki poprzez przyciągnięcie inwestorów oraz zaspokojenie potrzeb mieszkańców. Źródłami finansowania planowanych zadań inwestycyjnych zapisanych w Planie Odnowy Miejscowości Prokowo będą:

- środki w ramach programów operacyjnych przewidzianych do realizacji na lata 2007-2013 (PROW, RPO WP)
- środki własne Gminy
- inne zewnętrzne źródła finansowania

1. Remont i modernizacja dróg

Głównym celem społeczno-gospodarczym, który zostanie zrealizowany po zakończeniu projektu będzie wzrost długości dróg gminnych utwardzonych na terenie gminy Kartuzy. Realizacja wpłynie na uporządkowanie obszaru przestrzeni publicznej oraz zapewnienie bezpieczeństwa, poprawę komfortu i płynności ruchu. Skrócony zostanie czas przejazdu mieszkańców, a także służb ratowniczych.

2. Budowa chodników

Inwestycja ta poprawi bezpieczeństwo i ułatwi przemieszczanie się mieszkańców sołectwa Prokowo oraz okolic. Chodnik jest potrzebny z uwagi na duży ruch kołowy jak i pieszy. Realizacja tego zadania przyczyni się również w dużej mierze do poprawy estetyki miejscowości.

3. Budowa oświetlenia

Inwestycja wpłynie na poprawę bezpieczeństwa uczestników ruchu kołowego i pieszego. Zostanie ulepszona ekspozycja krajobrazu, co będzie miało swoje odzwierciedlenie w wizerunku miejscowości. Ponadto zostanie zapewnione bezpieczeństwo mieszkańców. Obecnie przy drogach brak jest wystarczającego oświetlenia, co znacznie obniża poczucie bezpieczeństwa podróżujących po zmroku ludzi na terenie miejscowości. Zadanie będzie skutkowało ochroną mienia przed wandalizmem i rozbojem

Nazwa zadania	<u>1. Remont i modernizacja dróg</u>							
Cel	<ul style="list-style-type: none"> x poprawa dostępności komunikacyjnej x poprawa bezpieczeństwa zmotoryzowanych 							
Przeznaczenie	x mieszkańcy miejscowości oraz turyści odwiedzający miejscowość							
Harmonogram realizacji	2011	2012	2013	2014	2015	2016	2017	2018
Kwota końcowa	100 tyś.							
Źródła finansowania	Gmina Kartuzy, PROW, inne							

Nazwa zadania	<u>2. Budowa chodników</u>							
Cel	x podniesienie bezpieczeństwa pieszych x poprawa komunikacji							
Przeznaczenie	x mieszkańcy miejscowości oraz turyści odwiedzający miejscowość							
Harmonogram realizacji	2011	2012	2013	2014	2015	2016	2017	2018
Kwota końcowa	150 tyś.							
Źródła finansowania	Gmina Kartuzy, PROW, inne							

Nazwa zadania	<u>3. Budowa oświetlenia</u>							
Cel	x zwiększenie bezpieczeństwa zmotoryzowanych i pieszych x zmniejszenie wypadkowości, kradzieży i rozbojów							
Przeznaczenie	x mieszkańcy miejscowości oraz turyści odwiedzający miejscowość							
Harmonogram realizacji	2011	2012	2013	2014	2015	2016	2017	2018
Kwota końcowa	50 tyś.							
Źródła finansowania	Gmina Kartuzy, PROW, inne							

6. Opis i charakterystyka obszarów o szczególnym znaczeniu dla zaspokojenia potrzeb mieszkańców ,sprzyjających nawiązywaniu kontaktów społecznych , ze względu na ich położenie oraz cechy funkcjonalno-przestrzenne

Położenie wsi Prokowo na terenie Otuliny Kaszubskiego Parku Krajobrazowego i Kaszubskiego Parku Krajobrazowego w sąsiedztwie stolicy Kaszub – Kartuz i w niedalekiej odległości od Trójmiasta stanowi szansę na rozwój turystyczny miejscowości. Walory przyrodniczo – krajobrazowe, architektura wiejska, przywiązanie do tradycji kaszubskiej w postaci organizowanych dożynek i praktykowania różnych zwyczajów, jak również istnienie wielu atrakcyjnych historycznie obiektów stanowią podstawę do ukierunkowania działalności mieszkańców w stronę rozwoju turystycznego, czego efektem będzie dalszy rozwój miejscowości i związany z tym napływ turystów z Polski i z zagranicy. Zmiana charakteru wsi z rolniczego na rolniczo – turystyczny może w znaczny sposób ograniczyć bezrobocie i marginalizację społeczności lokalnej. Atutem Prokowa jest niewątpliwie przywiązanie mieszkańców do miejsca zamieszkania od pokoleń, należy więc umożliwić im rozwój poprzez odpowiednie działania edukacyjne i informacyjne o możliwościach zmiany profilu dotychczasowej działalności.

W miejscowości Prokowo jedynym obszarem o szczególnym znaczeniu dla zaspokojenia potrzeb mieszkańców, sprzyjających nawiązywaniu kontaktów społecznych, ze względu na położenie oraz cechy funkcjonalno-przestrzenne jest plac zabaw i remiza . Nie ma tam jednak wyznaczonego, stałego miejsca spotkań mieszkańców. Dlatego tak ważnym jest zadanie polegające na powstaniu świetlicy -klubu , jako miejsca spędzania wolnego czasu i za sprawą takich spotkań mieszkańcy zachęceni do wspólnego spędzania czasu, chętnie powinni włączyć się w tworzenie nowych pomysłów na spędzanie wolnego czasu . Miejsce to jest niezwykle ważne dla miejscowości Prokowo i ułatwi nawiązywania kontaktów społecznych i więzi między mieszkańcami.