

**UCHWAŁA NR IV/ 84 /2011  
RADY MIEJSKIEJ W KARTUZACH**


z dnia 23 lutego 2011 r.

**w sprawie: zatwierdzenia "Planu Odnowy Miejscowości Grzybno na lata 2011-2018"**

Na podstawie art. 18 ust. 2 pkt 6 ustawy z dnia 8 marca 1990 r. o samorządzie gminnym( tj. Dz.U. z 2001r. Nr 142, poz.1591 ze zm.) w związku z §10 ust 2 pkt 1 Rozporządzenia Ministra Rolnictwa i Rozwoju Wsi z dnia 14 lutego 2008r. w sprawie szczegółowych warunków i trybu przyznawania pomocy finansowej w ramach działania "Odnowa i rozwój wsi" objętego Programem Rozwoju Obszarów Wiejskich na lata 2007- 2013 (Dz.U. Nr 38, poz.220 ze zm.) Rada Miejska w Kartuzach na wniosek Burmistrza Gminy Kartuzy, po zapoznaniu się z Uchwałą Zebrania Wiejskiego w sprawie: przyjęcia "Planu Odnowy Miejscowości Grzybno na lata 2011-2018" uchwała co następuje:

- § 1. Zatwierdza się "Plan Odnowy Miejscowości Grzybno na lata 2011-2018" w brzmieniu stanowiącym załącznik do niniejszej uchwały
- § 2. Wykonanie uchwały powierza się Burmistrzowi Gminy Kartuzy
- § 3. Traci moc uchwała XV/142/2007 Rady Miejskiej z dnia 28 listopada 2007r. w sprawie zatwierdzenia Planu Odnowy Miejscowości Grzybno na lata 2007-2014
- § 4. Uchwała wchodzi w życie z dniem podjęcia

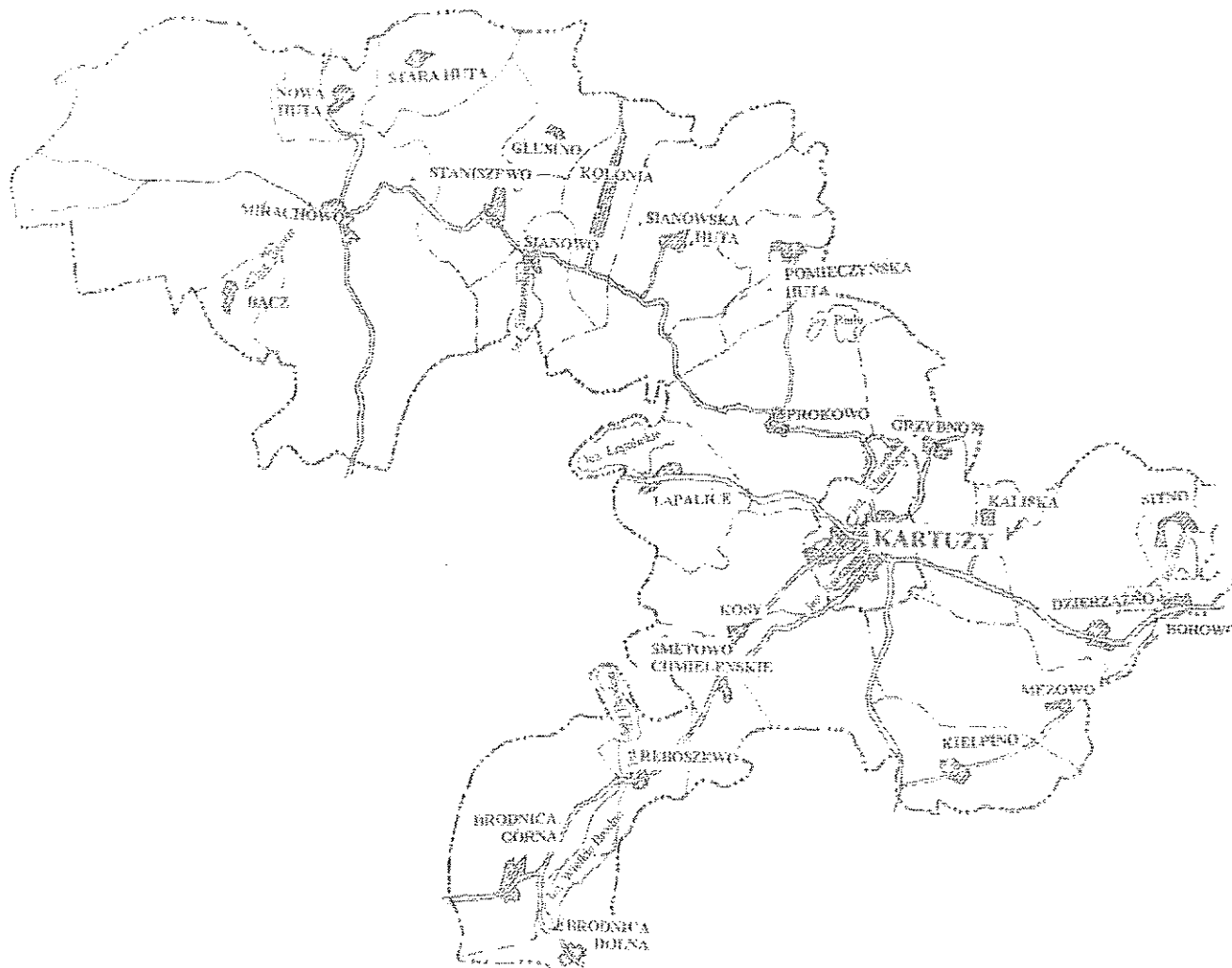
Przewodniczący Rady  
Miejskiej w Kartuzach

  
Ryszard Duszyński

Załącznik do Uchwały Nr IV/ 84 /2011  
Rady Miejskiej w Kartuzach  
z dnia 23 lutego 2011 r.



# PLAN ODNOWY MIEJSCOWOŚCI GRZYBNO NA LATA 2011-2018



**Spis treści**

<b>1. Wstęp</b>	3
<b>2. Charakterystyka miejscowości Grzybno</b>	5
2.1. Położenie miejscowości, przynależność administracyjna, powierzchnia , liczba ludności	5
2.2. Historia miejscowości ze szczególnym uwzględnieniem wydarzeń mających wpływ na powstanie układu przestrzennego	6
2.3. Określenie przestrzennej struktury miejscowości	6
<b>3. Inwentaryzacja zasobów służących odnowie miejscowości</b>	6
3.1. Zasoby przyrodnicze	6
3.2. Dziedzictwo kulturowe, obiekty i tereny	6
3.3. Infrastruktura społeczna, infrastruktura techniczna, gospodarka i rolnictwo	7
3.4. Kapitał społeczny i ludzki	8
<b>4. Ocena mocnych i słabych stron miejscowości Grzybno</b>	9
<b>5. Opis planowanych zadań inwestycyjnych i przedsięwzięć aktywizujących społeczność lokalną w okresie 2011-2018 ( w kolejności wynikającej z przyjętych priorytetów rozwoju miejscowości)</b>	10
<b>6. Opis i charakterystyka obszarów o szczególnym znaczeniu dla zaspokojenia potrzeb mieszkańców ,sprzyjających nawiązywaniu kontaktów społecznych , ze względu na ich położenie oraz cechy funkcjonalno-przestrzenne</b>	13

## 1. WSTĘP

Podstawą rozwoju sołectwa Grzybno jest dokument pn. „Plan Odnowy Miejscowości Grzybno na lata 2011-2018”, który obejmuje swoim zasięgiem obszar tej miejscowości. Niniejsze opracowanie zawiera charakterystykę miejscowości, inwentaryzację zasobów służącą ujęciu stanu rzeczywistego, analizę SWOT czyli mocne i słabe strony miejscowości, planowane kierunki rozwoju, przedsięwzięcia wraz szacunkowym kosztorysem i harmonogramem działań oraz opis i charakterystykę obszarów o szczególnym znaczeniu dla zaspokojenia potrzeb mieszkańców.

Plan Odnowy Miejscowości ma pobudzić mieszkańców do działania na rzecz sołectwa Grzybno. Plan określa najważniejsze działania, które sami zainteresowani uznali za istotne dla swojej miejscowości. Działania, które pomogą im rozwiązać problemy, pokonać bariery i osiągnąć stawiane sobie przez nich cele. Proponowane przedsięwzięcia mieszkańcy uznali za realne, możliwe do zrealizowania, przy założeniu także ich własnej aktywności oraz przy zaangażowaniu władz samorządowych Gminy Kartuszy. Plan Odnowy Miejscowości pozwoli także na uświadomienie sobie przez mieszkańców ich roli w tworzeniu pomysłów na własny rozwój i poprawę warunków życia. Rozwój i odnowa obszarów wiejskich stanowi kluczowe wyzwanie dla Polski w okresie integracji z Unią Europejską. Zasadniczym celem jest wzmocnienie działań służących zmniejszaniu dysproporcji i różnic w poziomie rozwoju obszarów wiejskich w stosunku do terenów miejskich.

Plan Odnowy Miejscowości jest jednym z najważniejszych elementów odnowy wsi, jej rozwoju oraz poprawy warunków pracy i życia mieszkańców. Sporządzenie i uchwalenie takiego dokumentu stanowi niezbędny warunek przy aplikowaniu o środki finansowe w ramach „Programu Rozwoju Obszarów Wiejskich 2007 - 2013” działanie „Odnowa i rozwój wsi” oraz „Leader”. Celem działania „Odnowa i rozwój wsi” jest poprawa jakości życia na obszarach wiejskich poprzez zaspokojenie potrzeb społecznych i kulturalnych mieszkańców wsi oraz promowanie obszarów wiejskich. Działanie umożliwi rozwój tożsamości społeczności wiejskiej, zachowanie dziedzictwa kulturowego i specyfiki obszarów wiejskich oraz wpłynie na wzrost ich atrakcyjności turystycznej i inwestycyjnej.

Działanie „Leader” jest podejściem wielosektorowym, przekrojowym i partnerskim, realizowanym lokalnie na określonym obszarze, umożliwiającym osiągnięcie celów osi

trzeciej. Zapewni sprawną i efektywną pracę lokalnych grup działania wybranych w ramach realizacji osi 4 PROW 2017-2013 oraz doskonalenie zawodowe osób uczestniczących w realizacji lokalnych strategii rozwoju. Działanie przyczyni się także do budowania kapitału społecznego na wsi, a poprzez to do pobudzenia zaangażowania społeczności lokalnej w rozwój obszaru oraz lepszego wykorzystania potencjału obszarów wiejskich. Uwarunkowania Planu Odnowy Miejscowości polegają na tym, że ma on zdecentralizowany, lokalny charakter, obejmuje ograniczony teren jednej miejscowości i przygotowywany jest (przy udziale przedstawicieli gminy) z inicjatywy i przez mieszkańców miejscowości. Specyfika planu polega na tym, że jest on ukierunkowany na zagadnienia cywilizacyjno - kulturowe, koncentruje się na prostych, lokalnych przedsięwzięciach, które prowadzić mają do poprawy standardu i jakości życia mieszkańców. Ma mniej pro-gospodarczy, a bardziej pro-społeczny i pro-kulturowy charakter. I dzięki temu może stanowić doskonałe uzupełnienie strategii rozwoju całej gminy, która zazwyczaj koncentruje się na zagadnieniach infrastrukturalnych i gospodarczych.

Celem planu jest podtrzymanie lub odtworzenie atrakcyjności wsi jako miejsca zamieszkania i zaplanowanie oraz przeprowadzenie tego w sposób dostępny, oczekiwany i popierany oraz wykonalny dla lokalnej społeczności. Jest to szczególnie ważne w dzisiejszej sytuacji, gdy miasta oferują konkurencyjną alternatywę zamieszkania, a rolnictwo traci swą atrakcyjność jako źródło utrzymania, co prowadzi m.in. do migracji młodych ludzi, szczególnie tych lepiej wykształconych ze wsi do miasta. Idea odnowy wsi wyrasta z przekonania, że odnowiona, doinwestowana i ożywiona kulturowo wieś odzyska swoją atrakcyjność jako miejsce zamieszkania, zapewni swoim mieszkańcom godziwy standard i jakość życia oraz zdoła zatrzymać młodzież na miejscu. Nie jako „mini-miasto”, wysoko zurbanizowana i konkurująca z ośrodkami miejskimi bogactwem oferty, ale właśnie jako „nowa wieś”, nowoczesna, lecz ceniąca i zachowująca swój wiejski charakter i kulturową specyfikę. Plan Odnowy ma więc charakter „planu małych kroków”, ale w kierunku wielkich celów. Małych kroków, które podejmowane przez mieszkańców przy finansowym i organizacyjnym wsparciu gminy doprowadzić mają do trwałej poprawy miejscowych warunków życia.

## 2. Charakterystyka miejscowości Grzybno

2.1. Położenie miejscowości, przynależność administracyjna, powierzchnia, liczba ludności

### POŁOŻENIE :

W środkowo-wschodniej części gminy Kartuzy przy drodze wojewódzkiej Kartuzy-Egiertowo, oraz drodze powiatowej Kartuzy-Szarłata

### SĄSIEDZTWO :

sąsiaduje z sołectwami: Dzierżążno, Prokowo, miasto Kartuzy i gminą Przdokowo

### POWIERZCHNIA :

901 ha

### LICZBA MIESZKAŃCÓW (stan na dzień 09.09.2010r):

1395osób (w tym: Grzybno Górne i Dolne, Melgrowa Góra, Pieciska, Sarnowo)

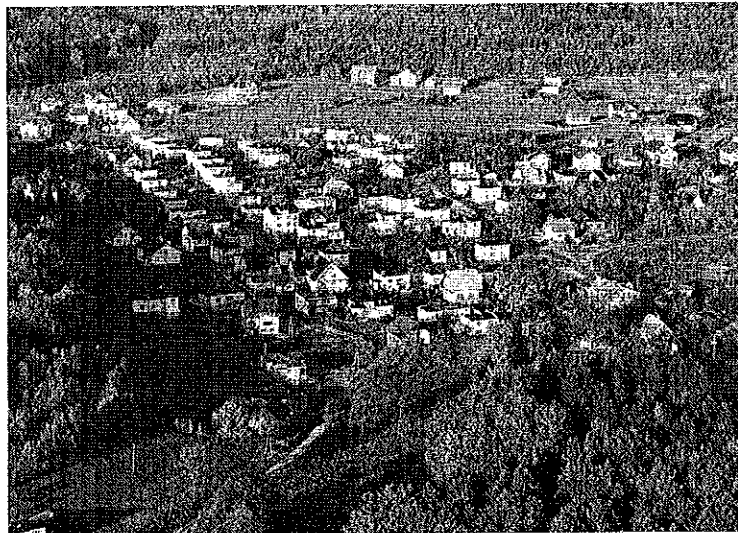
## 2.2. Historia miejscowości ze szczególnym uwzględnieniem wydarzeń mających wpływ na powstanie układu przestrzennego

Wieś pod Kartuzami, do 2000 r. w parafii św. Kazimierza, notowana dopiero r. 1710 w wizytacji bpa Szaniawskiego (wcześniej r.1603 wspomniane zostało jezioro Grzybno Małe, czyli dzisiejsze jezioro Karczemne) , przor kartuzów J.Schwengel pisał r.1749 Grzybno, pod koniec XIX w. źródła mówią o Grzybnie Górnym, Grzybnie Średnim i Grzybnie Dolnym, zwanym też Grzybnem Starym, po niemiecku Ober-,Mittel-,Nieder- i Alt-Gribno, na mapie wojskowej z r. 1962 spotykamy też Grzybno Górne, Grzybno Średnie, Grzybno Stare i Grzybno Dolne, dziś administracja wyróżnia tylko ogólnie Grzybno .Jest to nazwa topograficzna, przeniesiona z nazwy jeziora *Grzybno Duże (Grzybno maior)*, zwanego dziś *Jeziołem Klasztornym* .Ks.P.Czaplewski informuje, że wieś rozwinęła się późno, bo zakonnicy nie życzyli sobie kontaktów z ludnością nad jeziorem Grzybno Duże, które było ulubionym terenem ich ulubionych spacerów.

(źródło: E.Breza „Nazwy Miejscowości Gminy Kartuzy”)

### **2.3. Określenie przestrzennej struktury miejscowości**

Wieś położona w enklawie zwartej masywu leśnego przy drodze w kierunku Przdokowa nad rzeką Klasztorna Struga. Wartości Krajobrazowe wsi zakłócone przez intensywny rozwój budownictwa.



## **3. Inwentaryzacja zasobów służących odnowie miejscowości**

### **3.1. Zasoby przyrodnicze**

Otulina Kaszubskiego Parku Krajobrazowego - Rozporządzenie nr 54/06 Wojewody Pomorskiego z 15.05.2006r w sprawie Kaszubskiego Parku Krajobrazowego

### **3.2. Dziedzictwo kulturowe, obiekty i tereny**

Ze względu na usytuowanie w sąsiedztwie Kartuz, stolicy Kaszub, Grzybno pełni funkcję sypialni miasta i jest chętnie odwiedzane przez turystów z uwagi na urokliwe walory krajobrazowe. Położenie wsi stanowi szansę na rozwój turystyczny miejscowości. Jej walory przyrodniczo krajobrazowe oraz korzystne położenie stanowią podstawę do ukierunkowania działalności mieszkańców w stronę rozwoju turystycznego. Podjęcie tego zadania umożliwi rozwój wsi, dzięki zwiększeniu odwiedzin turystów z Polski i zagranicy, a to z kolei może przyczynić się do powstania gospodarstw agroturystycznych. Ograniczeniu ubóstwa i marginalizacji społeczeństwa może służyć aktywizacja społeczno –

kulturalna mieszkańców wsi poprzez działalność rekreacyjno – sportową i powstania miejsca spotkań. Co roku w okresie letnim , mieszkańcy i turyści odpoczywają nad jeziorem Białym , gdzie zorganizowane jest kąpielisko gminne. Pod okiem ratowników, bezpiecznie spędzają wolny czas najmniejsi .

### **3.3. Infrastruktura społeczna, infrastruktura techniczna, gospodarka i rolnictwo**

#### **INFRASTRUKTURA:**

##### **KOMUNIKACJA:**

##### **1. drogi prywatne -zarządca prywatny**

##### **2. drogi gminne -zarządca UG Kartuzy:**

- G155631G -W211-G155630G Kaliska
- G155630G -W224 -Kaliska – kier. Kobysewo
- G155580G -W224 (ul.Szkolna)
- G155566G -W224 (ul.Rybacka)
- G155460G -P1906G-G155431G Sytna Góra
- G155461G -G155460G-P1907G
- G155463G -G155461G Sarnowo-G155462G Prokowo

##### **3. drogi powiatowe -zarządca Zarząd Dróg Powiatowych:**

- Grzybno- Hopy (P 1906G ,ul. Długa)

##### **WODA:**

- wodociąg grupowy w części wsi – KPWiK Kartuzy (wł.Gminy)
- studnie indywidualne (właściciele posesji)

##### **SIEĆ:**

- energetyczna
- telefoniczna

##### **ŚCIEKI:**

- sieć kanalizacji sanitarnej (rok budowy 2001-2002, długość sieci 21,5 km)
- zbiorniki na działkach i wywóz do oczyszczalni ścieków w Kartuzach
- przydomowe oczyszczalnie ścieków

##### **ODPADY STAŁE:**

- indywidualne umowy na wywóz odpadów z posesji na wysypisko, Gminie przysługuje prawo kontroli aktualności tych umów i ich pokrywania kosztów wywozu.

##### **ODPADY STAŁE:**

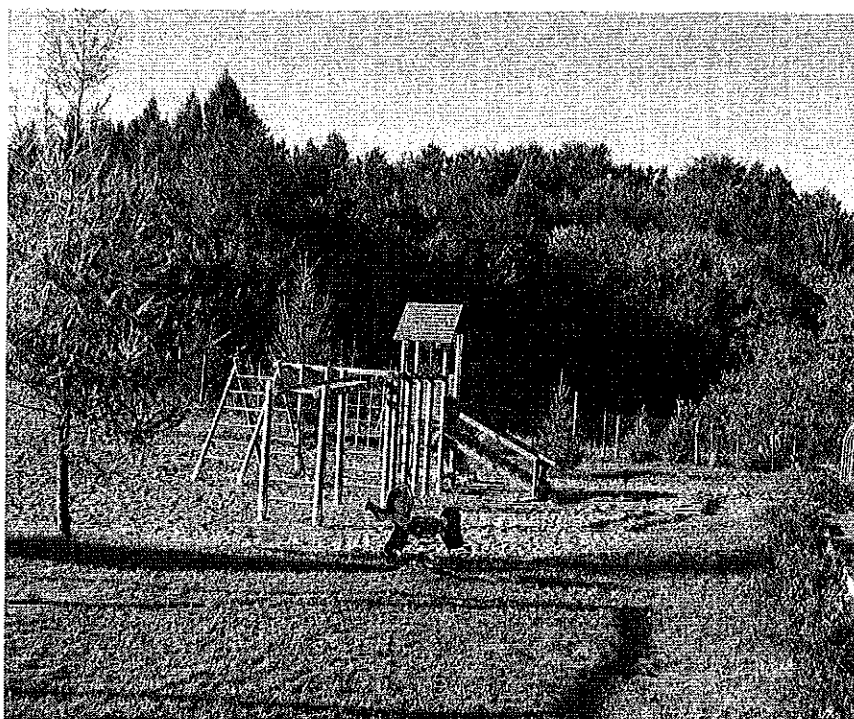
- czasowo do pojemników na działce i wywóz na wysypisko odpadów



## GOSPODARKA

### Działalność gospodarcza

- Handel detaliczny
- Usługi budowlane
- Usługi transportowe
- Usługi stolarskie
- Usługi ślusarskie
- Usługi krawieckie
- Usługi fryzjerskie
- Hodowla drobiu
- Mechanika samochodowa
- Usługi hydrauliczne



## KULTURA, OŚWIATA, SPORT

- obiekty w gminnej ewidencji zabytków: 3 budynki mieszkalne, 1 sklep-budynek mieszkalny

### 3.4. Kapitał społeczny i ludzki

Na terenie sołectwa znajduje się Szkoła Podstawowa. To instytucja oświatowo-edukacyjna zajmująca się kształceniem i edukacją. Do placówki uczęszcza 115 osób. Placówka ta koncentruje się również wokół rozwijania umiejętności i zainteresowań swoich uczniów. Dzięki uczestnictwu w zajęciach organizowanych w instytucji można zdobyć wiedzę oraz nowe sprawności, co sprawi, że uczący się będą lepiej przygotowani do wyzwań, jakie

staną przed nimi podczas kolejnych etapów edukacji. Ponadto na terenie miejscowości działa Parafia Niepokalanego Poczęcia Najświętszej Maryi Panny w Grzybnie. Podstawą lokalową placówki są pomieszczenia i otoczenie (plac zabaw) niedawno wybudowanego Domu Parafialnego we wsi Grzybno. Dom Parafialny położony jest w centralnej części wsi, w którym zlokalizowana jest świetlica dla dzieci. Tam bezpieczne spędzają czas wolny dzieci i młodzież pod nadzorem opiekuna. Poprzez realizację różnych form pracy grupowej uczą się zasad współpracy. Następuje wyrównanie różnic w zakresie dostępu do informacji, a także kultury i edukacji na terenach wiejskich. Tworzą się tam nowe możliwości rozwoju środowiska wiejskiego geograficznie oddalonego od ośrodków kultury. Poprzez łącza internetowe umożliwia się dostęp do zasobów edukacyjnych, gospodarki i kultury osobom niepełnosprawnym, bezrobotnym, mniej zamożnym oraz ułatwia komunikację na odległość.

#### 4. Ocena mocnych i słabych stron miejscowości Grzybno

Przeprowadzenie tzw. analizy SWOT jest jednym z czynników umożliwiających podjęcie prawidłowej decyzji na podstawie posiadanych informacji. Umożliwia usystematyzowanie danych dotyczących projektu i podpowiada kierunki rozwiązań. Przeprowadzenie jej jest niezbędne do prawidłowej oceny sytuacji. Na podstawie analizy zasobów, opracowano korzystne i niekorzystne cechy wewnętrzne sołectwa, jak i potencjalne szanse i zagrożenia występujące w otoczeniu, które mogą mieć wpływ na przyszłość sołectwa i mieszkańców.

<b>MOCNE STRONY:</b>	<b>SŁABE STRONY:</b>
<ul style="list-style-type: none"> <li>➤ lokalizacja w sąsiedztwie miasta powiatowego – Kartuz</li> <li>➤ spokój, cisza piękne krajobrazy</li> <li>➤ Szkoła Podstawowa(plac zabaw, boisko ,kompleks boisk sportowych Orlik 2012)</li> <li>➤ więzy rodzinne</li> <li>➤ istniejąca sieć kanalizacyjna</li> <li>➤ otwartość mieszkańców na inicjatywy środowiskowe</li> <li>➤ dobra praca proboszcza</li> <li>➤ świetlica</li> </ul>	<ul style="list-style-type: none"> <li>➤ brak ścieżki rowerowej do Kartuz</li> <li>➤ brak dostępu do Internetu i TV kablowej</li> <li>➤ brak sali gimnastycznej</li> <li>➤ mała aktywność społeczna, brak organizacji mieszkańców</li> <li>➤ stan wizualny, nieład przestrzenny</li> </ul>

SZANSE:	ZAGROŻENIA :
<ul style="list-style-type: none"> <li>➤ możliwość uzyskania środków finansowych (dopłaty bezpośrednie, PROW, RPO WP),</li> <li>➤ współpraca z gminą przy realizacji strategii rozwojowej ,</li> <li>➤ popyt w Polsce i Europie na usługi turystyczne, oparte o zasoby przyrodnicze oraz walory kulturowe,</li> <li>➤ moda na mieszkanie za „miastem”,</li> <li>➤ promocja wsi przez mieszkańców</li> </ul>	<ul style="list-style-type: none"> <li>➤ niewystarczające fundusze na rozwój infrastruktury technicznej i komunikacyjnej, a także na właściwe zagospodarowanie terenów ważnych dla wizerunku miejscowości i funkcjonowania jej społeczności</li> <li>➤ brak stabilności w polityce wspierania rozwoju obszarów wiejskich i gospodarki rolnej,</li> <li>➤ zła sytuacja na lokalnym rynku pracy -trudności ekonomiczne większości rodzin</li> <li>➤ niskotowarowe gospodarstwa rolne</li> </ul>

**5.Opis planowanych zadań inwestycyjnych i przedsięwzięć aktywizujących społeczność lokalną w okresie 2011-2018( w kolejności wynikającej z przyjętych priorytetów rozwoju miejscowości)**

Opracowany na lata 2011-2018 Plan zakłada realizację kilku zadań i przedsięwzięć o charakterze inwestycyjnym, ale i nie tylko. Podejmowanie tych zadań do realizacji będzie wymagało po pierwsze przeprowadzenie dokładnej analizy społeczno-ekonomicznej, zabezpieczenia środków finansowych na realizację, przygotowanie i opracowanie dokumentacji formalno prawnej oraz opisów technicznych podjętych do realizacji inwestycji. Przedstawiane do realizacji przedsięwzięcia będą wymagały określenia podstawowych parametrów i wskaźników, podania wartości kosztorysowych i terminów ich realizacji oraz będą podlegać zatwierdzeniu uchwałą zebrania wiejskiego. Dokumenty te po zatwierdzeniu będą stanowić kolejne załączniki do niniejszego Planu Odnowy Miejscowości Grzybno.

Realizacja tych wszystkich zadań przyczyni się do rozwoju miejscowości w dziedzinie społeczno – kulturalnej, być może przyciągnie nawet nowych mieszkańców. Rozbudowa infrastruktury technicznej ma za zadanie rozwój lokalnej gospodarki poprzez przyciągnięcie inwestorów oraz zaspokojenie potrzeb mieszkańców. Źródłami

finansowania planowanych zadań inwestycyjnych zapisanych w Planie Odnowy Miejscowości Grzybno będą:

- środki w ramach programów operacyjnych przewidzianych do realizacji na lata 2007-2013 (PROW, RPO WP)
- środki własne Gminy
- inne zewnętrzne źródła finansowania

### **1.Montaż oświetlenia ulicznego**

Inwestycja wpłynie na poprawę bezpieczeństwa uczestników ruchu kołowego i pieszego. Zostanie ulepszona ekspozycja krajobrazu,co będzie miało swoje odzwierciedlenie w wizerunku miejscowości. Ponadto nastąpi zwiększenie bezpieczeństwa mieszkańców. Obecnie przy drogach brak jest wystarczającego oświetlenia , co znacznie obniża poczucie bezpieczeństwa podróżujących po zmroku ludzi na terenie miejscowości. Zadanie będzie skutkowało ochroną mienia przed wandalizmem i rozbojem.

### **2.Remont, modernizacja ulic: Szkolna, Swierkowa, Podgórna, Pogodna, Krótka, Długa, Wiejska, Spokojna, Rybacka, Piwna, w kierunku Szarłaty, Jastrzebia.**

Głównym celem społeczno-gospodarczym, który zostanie zrealizowany po zakończeniu projektu będzie wzrost długości dróg gminnych utwardzonych na terenie gminy Kartuzy. Realizacja wpłynie na uporządkowanie obszaru przestrzeni publicznej oraz zapewnienie bezpieczeństwa, poprawę komfortu i płynności ruchu. Skrócony zostanie czas przejazdu mieszkańców, a także służb ratowniczych.

### **3.Budowa chodnika(ciąg pieszo-rowerowy do Kartuz)**

Inwestycja poprawi bezpieczeństwo pieszych użytkowników drogi zmuszonych do poruszania się niebezpiecznym poboczem .Chodnik jest potrzebny z uwagi na duży ruch pieszych, który poprzez budowę nowego ciągu komunikacyjnego zostanie uporządkowany. Poprawiona zostanie ponadto estetyka miejscowości . Realizacja wpłynie na poprawę bezpieczeństwa mieszkańców i powiązań komunikacyjnych miejscowości, w szczególności dotarcia mieszkańców do Kartuz. Wsparcie rozwoju potencjału turystycznego miejscowości i dostępu młodzieży do miejsc rekreacji,

<b>Nazwa zadania</b>	<b><u>1.Montaż oświetlenia ulicznego</u></b>								
<b>Cel</b>	x zwiększenie bezpieczeństwa zmotoryzowanych i pieszych x zmniejszenie wypadkowości, kradzieży i rozbojów								
<b>Przeznaczenie</b>	x mieszkańcy miejscowości oraz turyści odwiedzający miejscowość								
<b>Harmonogram realizacji</b>	2011	2012	2013	2014	2015	2016	2017	2018	
<b>Kwota końcowa</b>	50 tyś. zł								
<b>Źródła finansowania</b>	Gmina Kartuzy, inne								

<b>Nazwa zadania</b>	<b><u>2.Remont, modernizacja ulic: Szkolna, Swierkowa, Podgórna, Pogodna, Krótka, Długa, Wiejska, Spokojna, Rybacka, Piwna, w kierunku Szarłaty, Jastrzebia.</u></b>								
<b>Cel</b>	x poprawa dostępności komunikacyjnej x poprawa bezpieczeństwa zmotoryzowanych								
<b>Przeznaczenie</b>	x mieszkańcy miejscowości oraz turyści odwiedzający miejscowość								
<b>Harmonogram realizacji</b>	2011	2012	2013	2014	2015	2016	2017	2018	
<b>Kwota końcowa</b>	100 tyś. zł								
<b>Źródła finansowania</b>	Gmina Kartuzy, PROW, inne								

<b>Nazwa zadania</b>	<b>3. Budowa chodnika (ciąg pieszo-rowerowy do Kartuz)</b>								
<b>Cel</b>	<ul style="list-style-type: none"> <li>x podniesienie bezpieczeństwa pieszych</li> <li>x poprawa bezpieczeństwa powiązań komunikacyjnych miejscowości</li> </ul>								
<b>Przeznaczenie</b>	x mieszkańcy miejscowości oraz turyści odwiedzający miejscowość								
<b>Harmonogram realizacji</b>	2011	2012	2013	2014	2015	2016	2017	2018	
<b>Kwota końcowa</b>	50 tyś zł								
<b>Źródła finansowania</b>	Gmina Kartuzy, inne								

**6. Opis i charakterystyka obszarów o szczególnym znaczeniu dla zaspokojenia potrzeb mieszkańców, sprzyjających nawiązywaniu kontaktów społecznych, ze względu na ich położenie oraz cechy funkcjonalno-przestrzenne**

W miejscowości Grzybno jedynym obszarem o szczególnym znaczeniu dla zaspokojenia potrzeb mieszkańców, sprzyjających nawiązywaniu kontaktów społecznych, ze względu na położenie oraz cechy funkcjonalno-przestrzenne jest Szkoła Podstawowa i nowy kompleks boisk sportowych-Orlik 2012, plac zabaw dla dzieci oraz świetlica przy Parafii. Ze względu na swoje położenie są naturalnym miejscem spotkań mieszkańców. W spotkaniach tych biorą udział zarówno starsi mieszkańcy, jak i ci najmłodsi. Zabawy dzieci na świeżym powietrzu i w bezpiecznym otoczeniu są dla ich rozwoju niezwykle ważne. Zaś mieszkańcy zachęcani do wspólnego spędzania czasu, umacniają więzi między sobą. By stworzyć maksimum bezpieczeństwa dla mieszkańców jest potrzeba wybudowania ciągu pieszo-rowerowego, który połączy Grzybno z Kartuzami.