



INFORMACJA

o stanie realizacji zadań oświatowych
w gminie Kartuzy, w roku szkolnym 2010/2011,
w tym o wynikach sprawdzianów i egzaminów
w szkołach, których prowadzenie należy do zadań
własnych gminy Kartuzy.

Wstęp

Gmina Kartuzy na podstawie art. 7 ust. 1 ustawy o samorządzie gminnym odpowiada za zaspakajanie zbiorowych potrzeb wspólnoty m.in. w zakresie edukacji publicznej.

Zgodnie z ustawą o systemie oświaty realizuje zadania należące do zadań własnych:

- 1) zakładanie i prowadzenie przedszkoli w tym przedszkoli specjalnych, szkół podstawowych i gimnazjów,
- 2) zabezpieczenie bazy lokalowej i sprawności technicznej obiektów oświatowych oraz środków rzeczowych i finansowych dla działalności,
- 3) dotowanie przedszkoli, szkół podstawowych i gimnazjów
- 3) zapewnienie obsługi administracyjnej, finansowej i organizacyjnej
- 4) zapewnienie dowozu uczniów do szkół i placówek szkolno - wychowawczych

W ustawie Karta Nauczyciela, wśród zadań gminy wymieniono m.in. następujące zadania:

- 1) stanowienie o wysokości niektórych składników wynagrodzenia nauczycieli,
- 2) wspieranie nauczycieli w procesie dydaktyczno-wychowawczym,

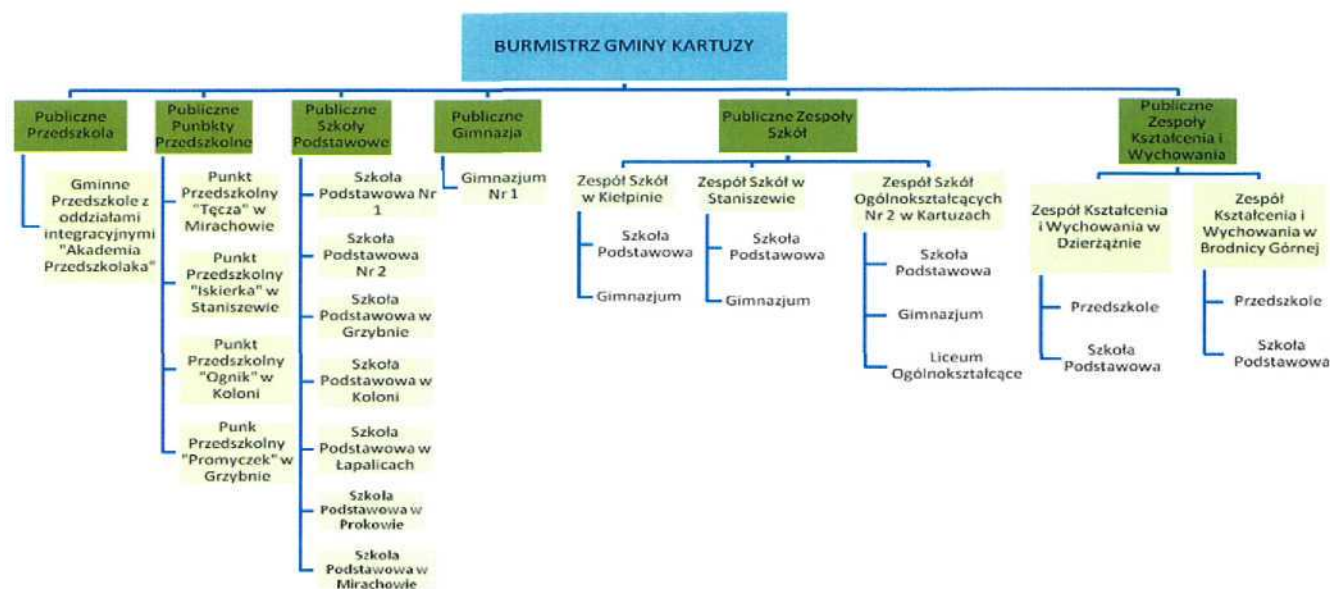
Ponadto zadania oświatowe gminy związane są z obowiązkiem:

- 1) inspirowania i realizacji zadań dla wsparcia procesu dydaktycznego i szkolnych programów wychowawczych,
- 2) kontrolowania spełniania przez uczniów obowiązku szkolnego i obowiązku nauki,
- 3) realizacji zadań wspierających uczniów w nauce.

Kartuzy, wrzesień 2011 r.

I Organizacja placówek oświatowych (przedszkoli i szkół)

1. Schemat organizacyjny placówek oświatowych prowadzonych przez j.s.t.



W roku szkolnym 2010/2011 Gmina Kartuzy była organem prowadzącym dla 24 jednostek organizacyjnych w tym:

- 4 przedszkoli publicznych
- 4 punktów przedszkolnych,
- 12 szkół podstawowych,
- 4 gimnazjów,
- 1 szkoły ponadgimnazjalnej.

Zorganizowanych w 7 szkół podstawowych z oddziałami przedszkolnymi, 2 zespoły kształcenia i wychowania, 2 zespoły szkół i 1 zespół szkół ogólnokształcących. Łącznie 24 oświatowych jednostek organizacyjnych funkcjonujących w ramach 14 jednostek budżetowych

Stan organizacji placówek w roku szkolnym 2010/2011 prowadzonych przez j.s.t. przedstawiony został poniżej w zestawieniu tabelarycznym na podstawie SIO – stan na 30.09.2010 r. przy porównaniu z rokiem szkolnym 2009/2010 r.

Tabela 1. 1 Wskaźniki szkół podstawowych w roku szkolnym 2010/2011 przy porównaniu z rokiem 2009/2010.

L.p	Szkoła	Liczba oddziałów		Liczba Uczniów		Średnia liczba uczniów na oddział	
		2009/2010	2010/2011	2009/2010	2010/2011	2009/2010	2010/2011
1.	SP nr 1	14	16	338	354	25	23
2.	SP nr 2	19	20	424	429	23	22
3.	SP nr 5	21	22	476	490	23	23
4.	SP w Łapalicach	7	7	91	92	13	14
5.	SP w Prokowie	7	7	94	101	14	15
6.	SP w Koloni	7	7	112	115	16	17
7.	SP w Staniszewie	7	8	138	151	20	19
8.	SP w Mirachowie	7	7	108	104	16	15
9.	SP w Grzybnie	7	7	109	114	16	17

10.	SP w Dzierżążnie	14	13	236	215	17	17
11.	SP w Kiełpinie	15	15	361	362	24	25
12.	SP w Brodnicy Górnej	9	10	191	200	22	20
		134	139	2 678	2 727	20	20

Średnio w klasach szkół podstawowych liczba uczniów wynosiła **20**. Najmniej liczne klasy występują w SP w Prokowie, Mirachowie i Łapalicach, gdzie liczba dzieci na oddział wynosi 14 i 15 uczniów.

Tabela 1.2 Wskaźniki gimnazjów w roku szkolnym 2010/2011.

l.p	Szkoła	Liczba oddziałów		Liczba uczniów		Średnia l. uczniów w klasie	
		2009/2010	2010/2011	2009/2010	2010/2011	2009/2010	2010/2011
1.	Gimnazjum nr 1 Kartuzy	17	17	456	442	26,8	26
2.	Gimnazjum nr 2 Kartuzy	13	13	342	346	26,3	26,6
3.	Gimnazjum Kiełpino	9	9	242	246	26,8	27,3
4.	Gimnazjum Staniszewo	10	9	258	239	25,80	26,6
	RAZEM	49	48	1 298	1 273	26,5	26,5

Tabela 1.3 Wskaźniki Liceum Ogólnokształcącego nr 2 w roku szkolnym 2010/2011.

l.p	Szkoła	Liczba oddziałów		Liczba uczniów		Średnia l. uczniów w klasie	
		2009/2010	2010/2011	2009/2010	2010/2011	2009/2010	2010/2011
1.	Liceum Ogólnoksz.	7	8	155	161	22,14	20,12

W 2010/2011 r szkolnym w szkołach prowadzonych przez gminę Kartuzy uczyło się łącznie **4 161 uczniów tj. o 30** więcej niż 2009/2010 (4 131). Zwyżka dotyczy uczniów szkół podstawowych.

Tabela 1.4. Wskaźniki przedszkoli publicznych w roku szkolnym 2010/2011.

	Liczba dzieci	Liczba oddziałów	Średnia liczba wychowanków na oddział	Etaty nauczycieli	Etaty nauczycieli na oddział	Średnia liczba wychowanków na etat nauczycielski
Przedszkole przy ZKiW Dzierżążnie	21	1	21	1	2	11
Przedszkole w Mezowie	20	1	20	1	1	20
Przedszkole przy ZKiW Brodnica Górna	49	2	25	2	1	25

Przedszkole z oddziałami integracyjnymi „Akademia Przedszkolaka”	95	4	24	9,16	2,29	11
Punkt Przedszkolny W Grzybnie	20	1	20	1	1	20
Punkt przedszkolny W Staniszewie	25	1	25	1	1	25
Punkt przedszkolny W Mirachowie	25	1	25	1	1	25
Punkt przedszkolny w Koloni	25	1	25	1	1	25
Razem	280	12	x		x	x

Tabela 1.5. Wskaźniki przedszkoli niepublicznych – dotowanych przez gminę w roku 2010

l.p	Przedszkole niepubliczne	Liczba oddziałów	Liczba dzieci	Średnia l. dzieci w oddziale
1.	Przedszkole niepubliczne „Słoneczko” w Kartuzach	3	74	25
2.	Przedszkole Niepubliczne „Kubuś Puchatek” w Kartuzach	7	205	29
3.	Przedszkole Niepubliczne „Muchomorek” w Kartuzach	3	79	26
4.	Przedszkole Niepubliczne „aKuKu” w Kartuzach	1	26	26
5.	Przedszkole Sióstr Miłosierdzia św. Wincentego a'Paulo w Kartuzach	4	86	22
6.	Przedszkole Niepubliczne „Aniołek” w Kiełpinie	5	117	24
RAZEM		23	587	26

Tabela 1.6 Liczba uczniów i wychowanków publicznych i niepublicznych przedszkoli i szkół w roku 2010

	Publiczne	Niepubliczne	Niepubliczne jako % wszystkich
Liczba wychowanków przedszkoli, niezależnie od typu placówki wychowania przedszkolnego	674	587 (6 p-szkoli)	46,55 %
Liczba uczniów szkół podstawowych	2371*	29**	1,20%
Liczba uczniów gimnazjów	1273	65(k)	4,85%

P-le „Akademia Przedszkolaka”, P-le Brodnica G., P-le Dzierżąno, P-le Mezowo = 185 dzieci, oddziały „zerowe” = 394 dzieci. Punkty Przedszkolne w Koloni, Staniszewie, Mirachowie, Grzybnie = 95 dzieci

* w tym: , PSP Pomieczyńska Huta 38 dzieci

** OEK SP Stara Huta 29 dzieci

(k) Katolickie Gimnazjum

Biorąc pod uwagę powyższe dane oraz liczbę dzieci w wieku przedszkolnym (roczniki 2007-2009) w gminie Kartuzy wskaźnik skolaryzacji dzieci w wieku przedszkolnym wynosi około 94 %, co stanowi jeden z najwyższych wyników w kraju.

2. Oddziały integracyjne i sportowe w szkołach

a) klasy integracyjne:

1. Zespół Szkół w Kielpinie

klasa I SP
klasa IV SP
klasa V SP

2. Zespół Szkół Ogólnokształcących Nr 2 w Kartuzach.

Klasa III SP
Klasa II GM

Tabela 1.7 Klasy integracyjne w szkołach na przestrzeni lat 2005 -2010

	2005/2006	2006/2007	2007/2008	2008/2009	2009/2010	2010/2011
Liczba oddziałów integracyjnych	3	4	5	4	4	5 oraz kl. z pomocą nauczyciela

b) klasy z rozszerzoną ofertą edukacyjną:

1. Gimnazjum Nr 1 Kartuzy

Klasa I
Klasa II

c) klasy sportowe

Łącznie 16 klas sportowych w:

Zespole Szkół Ogólnokształcących nr 2 w Kartuzach:

Klasa I SP pływacka
Klasa II SP piłka ręczna (ch) koszykówka (dz)
Klasa III SP piłka ręczna (ch) koszykówka (dz)
Klasa V SP pływacka
Klasa V SP piłka ręczna (ch) koszykówka (dz)
Klasa VI SP pływacka
Klasa VI SP piłka ręczna (ch) koszykówka (dz)
Klasa I Gm piłka ręczna (ch) koszykówka (dz)
Klasa II Gm piłka ręczna (ch) koszykówka (dz)
Klasa III Gm piłka ręczna (ch) koszykówka (dz)

Szkole Podstawowa nr 1 w Kartuzach

Klasa IV piłka nożna (ch) koszykówka (dz)
Klasa V piłka nożna (ch) koszykówka (dz)
Klasa VI piłka nożna (ch), koszykówka (dz)

Gimnazjum nr 1 w Kartuzach

Klasa I zapasy (ch), piłka siatkowa (dz)
Klasa II piłka nożna, (ch) piłka siatkowa (dz)
Klasa III zapasy (ch), piłka siatkowa (dz)

Tabela 1.8 Klasy sportowe w szkołach na przestrzeni lat 2005 -2011

	2005/2006	2006/2007	2007/2008	2008/2009	2009/2010	2010/2011
Liczba klas sportowych	5	6	7	11	14	16

Z powyższych wskaźników wynika znaczący wzrost dbałości Gminy o wszechstronny rozwój młodzieży z uwzględnieniem ich indywidualnych zdolności.

II Kadra pedagogiczna i niepedagogiczna w placówkach oświatowych prowadzonych przez gminę Kartuzy.

1.1 nauczyciele

W placówkach prowadzonych przez gminę Kartuzy zatrudniano łącznie **429 nauczycieli**

Tabela 2.1 Kadra pedagogiczna z podziałem na szkoły

Szkoła	2010	2011
G1	39	44
SP1	35	35
SP2	38	38
SpGrz	13	14
SpKol	11	12
SPŁap	14	12
SPMir	13	13
SpPro	17	20
ZkiDzi	31	32
ZKszWycBroGór	20	23
ZsKie	56	54
Zso2Kar	86	92
ZSSta	40	40
Razem	413	429

Stopień	2010	2011
dplomowany	218	242
kontraktowy	85	94
mianowany	80	71
stażysta	30	22
Razem	413	429

(na podstawie danych arkuszy organizacyjnych szkół – wersja elektroniczna- stan na 31.05.2011 r.)

Kadra nauczycielska Gminy to w ponad 72 % nauczyciele dyplomowani i mianowani, posiadający uprawnienia do nauczania co najmniej dwóch przedmiotów.

1.2 Kadra niepedagogiczna

Pracownicy ekonomiczno administracyjni – 27

Pracownicy obsługi – 103

Obsługa finansowa placówek oświatowych prowadzona jest przez Wydział Oświaty i Edukacji w Urzędzie Gminy Kartuzy.

III Dowóz uczniów do szkół i ośrodków szkolno - wychowawczych.

3.1 dowóz do szkół

Uczniowie zamieszkujący w miejscowościach przynależnych do poszczególnych obwodów szkolnych zgodnie z ustawą o systemie oświaty są dowożeni. Dowóz uczniów do szkół podstawowych i gimnazjum jest zadaniem własnym Gminy. W br szkolnym podobnie jak w poprzednich usługi zakreślenie dowozu świadczył PKS Gdańsk Sp. z o.o.

Tabela 3.1 Organizacja dowożenia uczniów do szkół

Liczba uczniów dowożonych na koszt gminy	746 dzieci
w tym:	
dowóz do szkół i ośrodków	49 dzieci
bilety komunikacji publicznej zakupione przez gminę i zwrot za indywidualny dowóz dziecka	15 dzieci

średnia dzienna liczba kilometrów wyniosła: **682 km**

3.2 dowóz uczniów niepełnosprawnych

Gmina Kartuzy organizuje dowóz do ośrodków szkolno- wychowawczych w Kartuzach, Żukowie, Pierszczewie, Szklanej i Sierakowicach dla **65 uczniów niepełnosprawnych**.

Dowóz realizowany jest w oparciu o 2 busy gminne oraz usługę zleconą w/w ośrodkom.

Łączny koszt dowozu za rok szkolny 2010/2011 – **1 019 732,38 zł**

IV Inwestycje oraz remonty bieżące wykonane w placówkach

4.1 Inwestycje

Inwestycje szkolne w roku 2010 – 2011				
Nazwa szkoły	Opis	Koszt inwestycji	Termin oddania inwestycji do użytku	Źródła finansowania
		Ogółem		
Szkoła Podstawowa Nr 2 Kartuzy	Wykonanie placu zabaw przy SP Nr 2 Kartuzy	335 000,00	19.11.2010	w ramach programu „Radosna Szkoła”
ZKiW Brodnica Górna	Przebudowa pomieszczeń świetlicy środowiskowej przy ZKiW w rodnicy Górnej	35 600,00	30.11.2011	Kartuski Program Rozwoju Obszarów Wiejskich
Szkoła Podstawowa W Grzybnie	Plac zabaw	37 351,00	10.12.2010	Kartuski Program Rozwoju Obszarów Wiejskich
Szkoła Podstawowa W Łapalicach	Boisko trawiaste do piłki nożnej	65 035,49	10.12.2010	Kartuski Program Rozwoju Obszarów Wiejskich
Szkoła Podstawowa W Prokowie	Plac zabaw	36 815,00	15.01.2010	Kartuski Program Rozwoju Obszarów Wiejskich
	Remont pomieszczeń budynku	51 800,00	22.07.2010	Budżet gminy
Szkoła Podstawowa W Mirachowie	Remont budynku przedszkolnego	16 628,00	1.01.2010	Budżet gminy
ZKiW w Dzierżążnie	Plac zabaw	40 263,00	10.12.2010	Kartuski Program Rozwoju Obszarów Wiejskich
ZSO Nr 2 Kartuzy	Termomodernizacja ZSO Nr 2	2 785 754,74	9.11.2010	współfinansowany w ramach Programu Operacyjnego dla Województwa Pomorskiego na lata 2007-2013
Gimnazjum Nr 1 Kartuzy	Zakup szorowarki	10 208,98	28.12.2010	Budżet gminy
	Trybuna 3-rzędowa	60 249,70	13.12.2010	Budżet gminy
Gmina Kartuzy	Zakup samochodu do uczniów niepełnosprawnych	127 611,74	5.05.2010	dofinansowanie z Państwowego Funduszu Rehabilitacji Osób Niepełnosprawnych
RAZEM		3 602 317,65	x	x

4.2 Remonty – 613 109,21 zł

Tabela 4.2 Wykaz przeprowadzonych remontów w roku szkol. 2010/2011 (01.09.2010 r. – 31.08.2011 r.)

SP Nr 1 Kartuzy	<ol style="list-style-type: none"> 1) Wymiana okien 2) Zabudowa wnęki szaf 3) Naprawa monitoringu 4) Remont zaplecza sali lekcyjnej 5) Wymieniona została instalacja elektryczna na parterze szkoły 6) Wycekolowano i wymalowano 4 sale dydaktyczne 7) Wykonano adaptację sali (remont kapitalny z wymianą okien, instalacji elektrycznej, cekolowaniem i malowaniem) dla dzieci 5 letnich w oddziale przedszkolnym wraz z zapleczem i budową toalety 8) Wykonano adaptację sali do nauczania języka kaszubskiego (cekolowanie, malowanie, podłoga) 9) Wykonana została częściowa naprawa instalacji deszczowej oraz izolacja ściany i fundamentów wraz z drenażem gruntu od strony zachodniej. <p>Dzięki wsparciu Stowarzyszenia Przyjaciół Jedynki w Kartuzach zakupione zostały meble dla uczniów do kilku sal dydaktycznych.</p>	110 780,37
SP Nr 2 Kartuzy	<ol style="list-style-type: none"> 1) Naprawa ksero 2) Przegląd kotłowni 3) Wykonanie i montaż balustrad schodowych 4) Listwy do ławek 5) art. sanitarne, elektryczne 6) Zakończono prace remontowe w zakresie rozbiórki i wymurowania nowych kominów, docieplenie ścian oraz remont części dachu 7) wymalowano pomieszczenia szkolne systemem gospodarczym 	42 344,86
ZKiW Brodnica Górna	<ol style="list-style-type: none"> 1) Położenie wykładziny PCV, materiały remontowe 2) Konserwacja gaśnic 3) Wymiana okien 4) malowanie sal 5) położenie paneli podłogowych 6) Wyremontowano pomieszczenie dla pedagoga szkolnego 7) Wykonano kapitalny remont jednej sali lekcyjnej 	20 275,15
SP Grzybno	<ol style="list-style-type: none"> 1) Moniroring 2) Położenie paneli podłogowych 3) Wymiana stolików przedszkolnych 4) Remont dachu, materiały remontowo-budowlane 5) Remont pomieszczenia piwniczego 6) Remont klatki schodowej, zabudowa ścian, remont schodów 7) Wymalowano dwie sale lekcyjne oraz szatnie i wymienione zostały wykładziny w oddziale „0” 8) Wykonano zabezpieczenia narożników ścian w korytarzach 	54 821,60
SP Kolonia	<ol style="list-style-type: none"> 1) Prace ślusarsko-hydrauliczne 2) Prace remontowo-budowlane 3) Remont kuchni 4) Zakup pralki, mikrofalówki 5) Konserwacja dźwigu 6) Przeprowadzono drobne remonty pieca c.o., które niestety nie uchroniły pieca od poważnej awarii, dlatego też należy zakupić nowy piec 7) Odnowiono gabinet dyrektora, sekretariat i ubikacje szkolne 	23 846,78
SP Łapalice	<ol style="list-style-type: none"> 1) Remont pomieszczeń piwnicznych 2) Usunięcie zatoru kanaliz. 3) Zamontowanie pisuarów 4) Kontrola przewodów kominowych 5) Przegląd techniczny budynku, przegląd gaśnic, kotłowni c.o. <p>1) Z powodu licznych opadów deszczy planowaną wymianę rynien przesunięto na wrzesień</p>	7 822,11

SP Prokowo	<ol style="list-style-type: none"> 1) Naprawa kserokopiarki 2) Monitoring wizyjny 3) Przegląd pieca c.o., wymiana pompy c.o. 4) Meble szkolne 5) Położenie paneli podłogowych 6) Wyremontowano jedną salę lekcyjną (malowanie, cekolowanie) 	31 534,52
SP Mirachowo	<ol style="list-style-type: none"> 1) Remont elewacji budynku szkoły 2) Remont dachu 3) Serwis systemu alarmowego 4) Montaż termostatu bojlera 5) Konserwacja gaśnic 6) Materiały budowlane 7) Remont korytarzach 8) Nowe szafki, ławki komputerowe 9) Remont c.o. 7) Położono kafelki oraz wymieniono grzejniki i instalację elektryczną w kuchni, wymalowano kuchnie, salę matematyczną i salę gimnastyczną oraz świetlicę (zalne pomieszczenia), 	43 685,16 bez pkt. 7
ZKiW Dzierżążno	<ol style="list-style-type: none"> 1) Przegląd techniczny budynku, sprzętu p/pożarowego 2) artykuły remontowe, usługi serwisowe 3) Zakup centrali telefonicznej 4) położenie wykładziny 5) Remont gabinetu dyrektora i sekretariatu 6) Wymiana krzeseł, stolików, drzwi 7) Wyremontowano gabinet pedagoga i i logopedy 8) Wymalowano kuchnię i salę lekcyjną w Przedszkolu w Mezowie 9) Wykonano naprawę dachu na budynku szkoły i sali gimnastycznej 10) Wymalowano korytarze 	24 762,68
ZS Kiełpino	<ol style="list-style-type: none"> 1)Konserwacja urządzeń dźwigowych 2) Remont kuchni szkolnej 3)Wykonanie pomiarów oświetleniowych 4) Naprawa ksero 5) Badanie instalacji elektrycznej 6) Naprawa- przegląd kotłowni 7) Remonty ogólnobudowlane, projekty budowlane 8) Szafki szatniowe 9) Ułożono nową posadzkę w oddziale „0” 	90 551,29
ZSO Nr 2 Kartuzy	<ol style="list-style-type: none"> 1) Naprawa kserokopiarki, zakup nowej 2) Przegląd budynku szkolnego 3) Usunięcie zatoru kanalizacyjnego 4) Remont schodów zewnętrznych 5) Płytki PCV, wykładzina dywanowa 6) Oprawy oświetleniowe 7) Meble uczniowskie, wymiana tapicerki krzeseł 8) Art. elektryczne, hydrauliczne 9) Naprawa monitorów, kserokopiarki 10) Przystosowano i wyposażono salę do potrzeb oddziału przedszkolnego 5-latków, 11) Przystosowano trzy pomieszczenia do potrzeb zajęć terapeutycznych, rewalidacyjnych oraz indywidualnych 12) Zabezpieczono parapety okienne na salach gimnastycznych 13) Wykonano dodatkowe pomieszczenie pełniące funkcję szatni do zajęć wychowania fizycznego 14) Zabezpieczono wejścia do szkoły w celu uniemożliwienia wchodzenia osobom nieuprawnionym 15) Wymalowano pomieszczenia szkolne 	74 924,97

Gimnazjum Nr 1 Kartuzy	1) Naprawa maszyny czyszczącej 2) Naprawa kserokopiarki 3) Remont kominów, kontrola stanu technicznego kominów 4) Przegląd obiektu szkolnego 5) Naprawa modułu pompy 6) Naprawa sprzętu kuchennego 7) Wykonanie pomiarów ochronnych 8) Przegląd gaśnic, hydrantów, kominów 9) serwis-awaria układu wentylacji 10) Przeprowadzono całkowity remont sali historii 11) Przeprowadzono roboty dekarsko-blacharskie na obiekcie szkoły w zakresie:: - demontaż orygnnowania oraz gzymsu ok. 164mb. - montaż gzymsu z blachy powlekanej, - montaż orygnnowania oraz pasa nadrynnowego, - opierzenie kominów, - wklejenie pierwszego pasa papy termozgrzewalnej 12) Wymalowano gabinet pedagga 13) Odnowiono lamperie w sali do j. obcych i w sali do fizyki 14) Wykonano naprawę ściany – płyta kartonowo-gipsowa w hali zapaśniczej 15) W kuchni wybudowano podest pod lodówki 16) Odnowiono osłony kaloryferów	52 656,26
ZS Staniszewo	1) Konserwacja kserokopiarki 2) Naprawa pompy wodnej, wiertarki 3) Kontrola przewodu kominowego 4) Wymiana okien z montażem 5) Palnik olejowy 6) Wykonano częściową wymianę okien w budynku SP 7) Wymalowano sale lekcyjne, gabinet dyrektora i pomieszczenia administracyjne 8) Wykonano wylewkę na schodach w SP	35 103,46
RAZEM		613 109,21

V Wspieranie uczniów w nauce

5.1 Wsparcie materialne dla uczniów (liczba korzystających uczniów) w roku szkolnym 2010/2011

	Stypendia szkolne		Zasiłki szkolne	Wyprawka szkolna	
Szkoła podstawowa	742	1 538	3	475	662
Gimnazjum	467		2	129	
Szkoła Ponadgimnazjalna	329		1	---	
Uczniowie niepełnosprawni					
Środki finansowe	320 427, 09 zł		2 275 zł	67 310 zł	

Stypendia szkolne

Zgodnie z dyspozycją art.90b i art.90m ustawy o systemie oświaty wspomagano uczniów w formie stypendiów szkolnych i zasiłków szkolnych. Z tej formy wsparcia korzystali uczniowie szkół podstawowych, gimnazjów ale także szkół ponadgimnazjalnych którzy zamieszkują na terenie gminy Kartuzy. Kryterium dochodowe uprawniające do uzyskania pomocy określone było w kwocie 351 zł na członka rodziny. Stypendia szkolne przyznawane były na każde półrocze, a zasiłki szkolne (jednorazowo) w kwocie 475 zł Na powyższe zadanie wykorzystano dotację z budżetu Wojewody Pomorskiego w kwocie **315 535,00 zł**

Wyprawka szkolna

Innym zadaniem o charakterze pomocy materialnej było wsparcie w zakresie zakupu podręczników w ramach rządowego programu "Wyprawka szkolna". Z tej formy pomocy skorzystało 662 uczniów. Na realizację zadania pozyskano środki finansowe w kwocie **67 310 zł** od Wojewody Pomorskiego.

5.2 Koszty kształcenia młodocianych

Wykonując obowiązki w zakresie wsparcia pracodawców w szkoleniu młodocianych pracowników zamieszkałych na terenie gminy Kartuzy rozpatrywano zgodnie z dyspozycją art. 70b ustawy o systemie oświaty wnioski pracodawców o zwrot kosztów kształcenia młodocianych uczniów, którzy ukończyli przygotowanie zawodowe i zdali egzamin czeladniczy, lub egzamin potwierdzający uzyskanie kwalifikacji zawodowych. Tabela pokazuje liczbę złożonych i rozpatrzonych pozytywnie wniosków, oraz poniesione wydatki z tego tytułu.

Tabela 5.2 Dofinansowanie kształcenia młodocianych uczniów.

Liczba pracodawców którzy otrzymali dofinansowanie	Liczba młodocianych ogółem	Kwota jaką w 2010r. wypłacono pracodawcom w ramach dofinansowania	Wysokość dotacji pozyskanej w 2010r.
85	116	787 694,32 zł	787 694,32 zł

Na realizację powyższego zadania pozyskano dotację, która w 100% pokryła poniesione wydatki.

5.3 Stypendium Burmistrza Gminy

Zgodnie z Uchwałą nr VIII/63/07 Rady Miejskiej w Kartuzach gmina wspiera finansowo uczniów uzyskujących wysokie wyniki w nauce. Możliwość ubiegania się o stypendium Burmistrza mieli uczniowie, którzy zamieszkują na terenie gminy Kartuzy, uzyskali średnia ocen co najmniej 4,8 oraz nie przekroczyli kwoty 75 % minimalnego wynagrodzenia na dany rok.

Tabela 5.3 Stypendia burmistrza za wyniki w nauce w roku szkolnym 2010/2011

Lp.	Wyszczególnienie	ilość
1.	Liczba wniosków	101
2.	Liczba wniosków pozytywnie załatwionych - ogółem	88
	W tym gimnazjów	52
	szkół ponadgimnazjalnych	28
	Uczelni wyższych	8

W roku szkolnym 2010/2011 na stypendia burmistrza wydatkowano kwotę **128 922 zł**

VI Pozabudżetowe środki finansowe realizację zadań oświatowych

6.1. Program Operacyjny Kapitał Ludzki - łącznie 4 226 771.81 zł

1. Utworzenie i funkcjonowanie Gminnego Przedszkola z oddziałami integracyjnymi „Akademia Przedszkolaka” w Kartuzach - 1 992 402,20 zł - kontynuacja
2. Utworzenie i funkcjonowanie 4 punktów przedszkolnych w: Grzybnie, Koloni, Staniszewie i Mirachowie – 998 280 zł - kontynuacja
3. „Jakość oświaty w naszej gminie. Kursy doskonalące dla nauczycieli, pracowników administracji oświatowej i kadry zarządzającej oświatą w gminie Kartuzy” - 626 273,64 zł - kontynuacja
4. Sięgnij po sukces- zajęcia rozwijające dla gimnazjalistów Gminy Kartuzy – 1 964 795 zł
5. Indywidualizacja nauczania i wychowania uczniów klas I-III szkół podstawowych – 593 862,90 zł

6.2. Program Operacyjny Innowacyjna Gospodarka

1. Gmina Kartuzy- myślimy globalnie działamy lokalnie – 2 098 220,64 zł

VII Finansowanie zadań oświatowych

Wydatki na oświatę od wielu już lat stanowią od ok. 32% do 43 % w ogólnych wydatkach budżetu Gminy. Szczegółowe rozliczenie poniesionych wydatków jest wykazane w sprawozdaniu z wykonania budżetu za rok budżetowy 2011 i będzie również wykazywane w następnych sprawozdaniach.

Tabela 7.1 Pokrycie wydatków oświatowych przez część oświatową subwencji w latach 2008- 2011

Lata	Subwencja oświatowa	Wydatki oświatowe*			% pokrycia wydatków przez subwencje
		801	854	Razem	
2008	21 443 433	27 604 029	1 172 539	28 776 567	75,03 %
2009	24 135 243	30 540 937	1 258 249	31 799 186	76,42 %
2010	26 891 725	35 342 846	1 273 414	36 616 260	73,88 %
2011- plan	28 501 391	35 188 269	1 198 258	36 386 527	78,80 %

*łącznie z dotacją dla Centrum Kultury na zajęcia pozalekcyjne

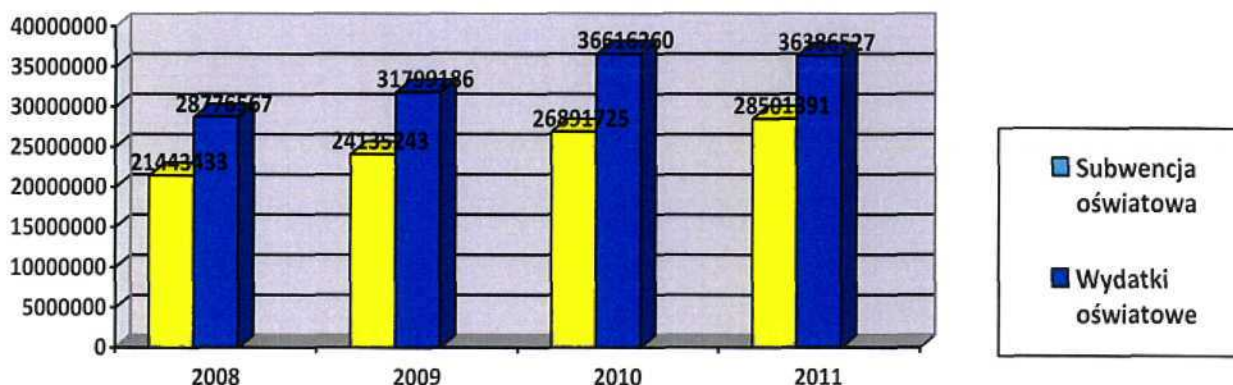


Tabela 7.2 Struktura całkowitych wydatków oświatowych i wydatki na ucznia dla szkół prowadzonych przez gminę

Struktura całkowitych wydatków oświatowych i wydatki na ucznia dla szkół prowadzonych przez gminę									
	2009			2010			2011 -plan		
	W zł	Procent całości	Na ucznia	W zł	Procent całości	Na ucznia	W zł	Procent całości	Na ucznia
Wydatki ogółem	31 799 186	100,00%	7 476,88	36 616 259	100,00%	8 656,33	36 386 527	100,00%	8 234,11
w tym:									
Wydatki na wynagrodzenia z pochodnymi	20 917 290	65,78%	4 918,24	22 353 154	61,05%	5 284,43	24 112 222	66,27%	5 456,49
Wydatki rzeczowe i inwestycyjne	7 860 944	24,72%	1 848,33	10 861 228	29,66%	2 567,67	8 475 335	23,29%	1 917,93
Dotacje	3 020 952	9,50%	710,31	3 401 877	9,29%	804,23	3 798 970	10,44%	859,69
Razem	31 799 186	100,00%	7 476,88	36 616 259	100,00%	8 656,33	36 386 527	100,00%	8 234,11

*łącznie z dotacją dla Centrum Kultury na zajęcia pozalekcyjne

VIII Wyniki sprawdzianów i egzaminów w szkołach, których prowadzenie należy do zadań własnych gminy Kartuzy.

a) Sprawdzian po klasie VI szkoły podstawowej

Najwyższy średni wynik uzyskali szóstoklasiści z SP w Koloni – powyżej 29 punktów możliwych do uzyskania, a najniższy – 22,57 punktów SP w Staniszewie oraz 22,67 punktów- uczniowie ze SP w Prokowie.

Szóstoklasiści z Gminy Kartuzy, którzy osiągnęli ze sprawdzianu wyniki stosunkowo niskie, uzyskali średnio 56,7 % punktów (o 2% spadek w stosunku do roku 2010) możliwych do zdobycia tj. poniżej średniej województwa, kraju i powiatu kartuskiego.

Tabela 8.1 Wyniki sprawdzianów po klasie VI w szkołach podstawowych

SZKOŁA	2005	2006	2007	2008	2009	2010	2011
SP 1 Kartuzy	28,06	24,39	23,7	23,6	21,30	24,05	25,37
SP 2 Kartuzy	32,31	29,19	27,8	28,7	25,92	27,46	29,16
SP Grzybno	29,07	20,67	27,2	27,2	23,92	24,40	28,88
SP Kolonia	25,35	23,75	23,4	24,5	19,79	22,63	29,59
SP Prokowo	28,36	23,73	25,1	24,6	21,74	21,07	22,69
SP Mirachowo	28,00	23,89	24,4	23,9	20,00	19,10	23,73
SP Staniszewo	28,03	26,38	25,6	25,3	20,35	22,43	22,57
SP Łapalice	32,64	26,92	25,3	20,5	23,20	25,00	24,21
SP Nr 5	30,63	29,58	28,5	27,4	23,94	25,49	24,38
SP Brodnica Górna	33,62	26,37	25,7	25,1	17,36	21,68	26,26
SP Kielpinie	27,98	26,67	23,6	24,3	20,71	19,33	25,38
SP Dzierżążno	29,34	22,08	25,7	26,5	22,45	26,65	27,18
SP Stara Huta	23,70	19,00	24,00	31,0	21,00	29,33	20,25
SP Pomleczyńska Huta	28,38	25,80	26,70	27,5	26,20	23,86	23,00

miasto i gmina Kartuzy	29,5	26,19	25,8	25,7	22,3	23,80	25,19
powiat kartuski	28,66	24,55	25,4	25,1	21,3	23,10	25,05
województwo pomorskie	29,27	24,63	26,2	28,4	21,6	24,10	24,88

b) Egzamin gimnazjalny

Tabela 9.2 Punktowe rozkłady wyników niskich, średnich i wysokich egzaminu gimnazjalnego w 2010 roku w gminie Kartuzy

Gimnazja								
SZKOŁA	2010				2011			
	cz. - H	cz. -M	ogółem		cz. -H	cz. -M	ogółem	
Gimnazjum Kiełpino	27,1	19,57	23,34	wieś ----- 23,96	21,36	22,99	22,18	wieś ----- 21,8
Gimnazjum Staniszewo	26,84	22,32	24,58		20,91	21,91	21,41	
Gimnazjum Nr 1	29,97	24,13	27,05	Miasto do 20 tys. ----- 26,84	22,18	20,9	21,14	miasto do 20 tys. ----- 22,17
Gimnazjum Nr 2 (ZSO Nr 2)	28,79	24,45	26,62		23,06	23,32	23,19	
miasto i gmina Kartuzy	28,74	23,13	25,94		22,49	22,39	22,44	
powiat kartuski	28,75	22,72	25,74		21,86	21,88	21,87	
województwo pomorskie	29,17	23,75	26,46		23,42	22,9	23,16	
kraj	30,34	23,9	27,12	wieś ----- 26,22	25,35	23,68	24,52	wieś ----- 23,79
				Miasto ----- 26,27				miasto do 20 tys. ----- 23,55

Tabela 9.3 Język angielski

SZKOŁA	Płeć	2009	2010	2011
		j. angielski	j. angielski	j. angielski
Gimnazjum Kiełpino	K		26	26,72
	M		22	
	Ogółem		24	
Gimnazjum Staniszewo	K		27,5	21,24
	M		21,78	
	Ogółem		24,63	
Gimnazjum Nr 1	K	31,7	31,68	24,82
	M	30,08	27,67	
	Ogółem	30,89	29,68	
Gimnazjum Nr 2 (ZSO Nr 2)	K	30,8	30,8	27,84
	M	29,5	29,5	
	Ogółem	30,15	30,15	

miasto i gmina Kartuzy, gimnazja publiczne		2009	2010	2011
	K		29	26,44
	M		25,24	
	Ogółem		27,12	

Najwyższy średni wynik uzyskali uczniowie Gimnazjum nr 2 w Kartuzach – 23,17 punktów możliwych do uzyskania, a najniższy – 21,41 punktów – uczniowie z Gimnazjum w Staniszewie.

Gimnazjaliści z Gminy Kartuzy, podobnie jak w roku 2010 z egzaminu osiągnęli średnie wyniki poniżej województwa pomorskiego i kraju, ale nieco powyżej powiatu kartuskiego.

EDUKACYJNA WARTOŚĆ DODANA gimnazjalne wskaźniki trzyletnie

Metoda EWD to zestaw technik statystycznych pozwalających oszacować wkład szkoły w końcowe wyniki egzaminacyjne. Wkład ten nazywamy edukacyjną wartością dodaną. EWD jest miarą efektywności nauczania w danej szkole.

Wyniki egzaminacyjne uczniów zależą od wielu czynników: zdolności i motywacji uczniów, zasobów rodzinnych oraz efektywności nauczania. Na niektóre z nich szkoła ma niewielki wpływ. Jeżeli tak, to nieprzetworzone wyniki testów mogą być w wielu wypadkach fałszywymi sygnałami efektywności nauczania, która jest tylko jednym z wyznaczników egzaminacyjnego sukcesu szkoły.

Podstawowe zastosowania metody EWD:

- Doskonalenie nauczania – jako instrument ewaluacji wewnętrzzszkolnej
- Rozliczanie i wspieranie rozwoju szkół – jako metoda stosowana w ewaluacji zewnętrznej
- Dostarczanie informacji dla rodziców/uczniów przydatnych przy wyborze szkoły

Opis położenia szkoły (elipsy) w układzie współrzędnych (wynik egzaminu, EWD) może ułatwić wyróżnienie kilku punktów odniesienia.

- **Szkoły neutralne.** Gimnazja, w których notujemy zarówno średni w skali kraju poziom wyników egzaminacyjnych, jak i przeciętną efektywność.
- **Szkoły sukcesu.** Gimnazja o wysokich wynikach egzaminacyjnych i wysokiej efektywności nauczania
- **Szkoły wspierające.** Gimnazja o niskich wynikach egzaminacyjnych, ale wysokiej efektywności.
- **Szkoły wymagające pomocy.** Gimnazja o niskich wynikach egzaminacyjnych i niskiej efektywności nauczania.
- **Szkoły niewykorzystanych możliwości.** Gimnazja o wysokich wynikach egzaminacyjnych oraz niskiej efektywności nauczania.

Tabela 9.4 Edukacyjna Wartość Dodana gimnazjów prowadzonych przez gminę

	Średnia z lat 2008-2010	Średnia z lat 2009-2011
Gimnazjum Nr 2 Kartuzy	2,96	3,21
Gimnazjum Nr 1 Kartuzy	2,80	2,83
Gimnazjum Staniszewo	3,02	2,82
Gimnazjum Kiełpino	2,83	2,82
Średni wynik gimnazjów	2,90	2,92

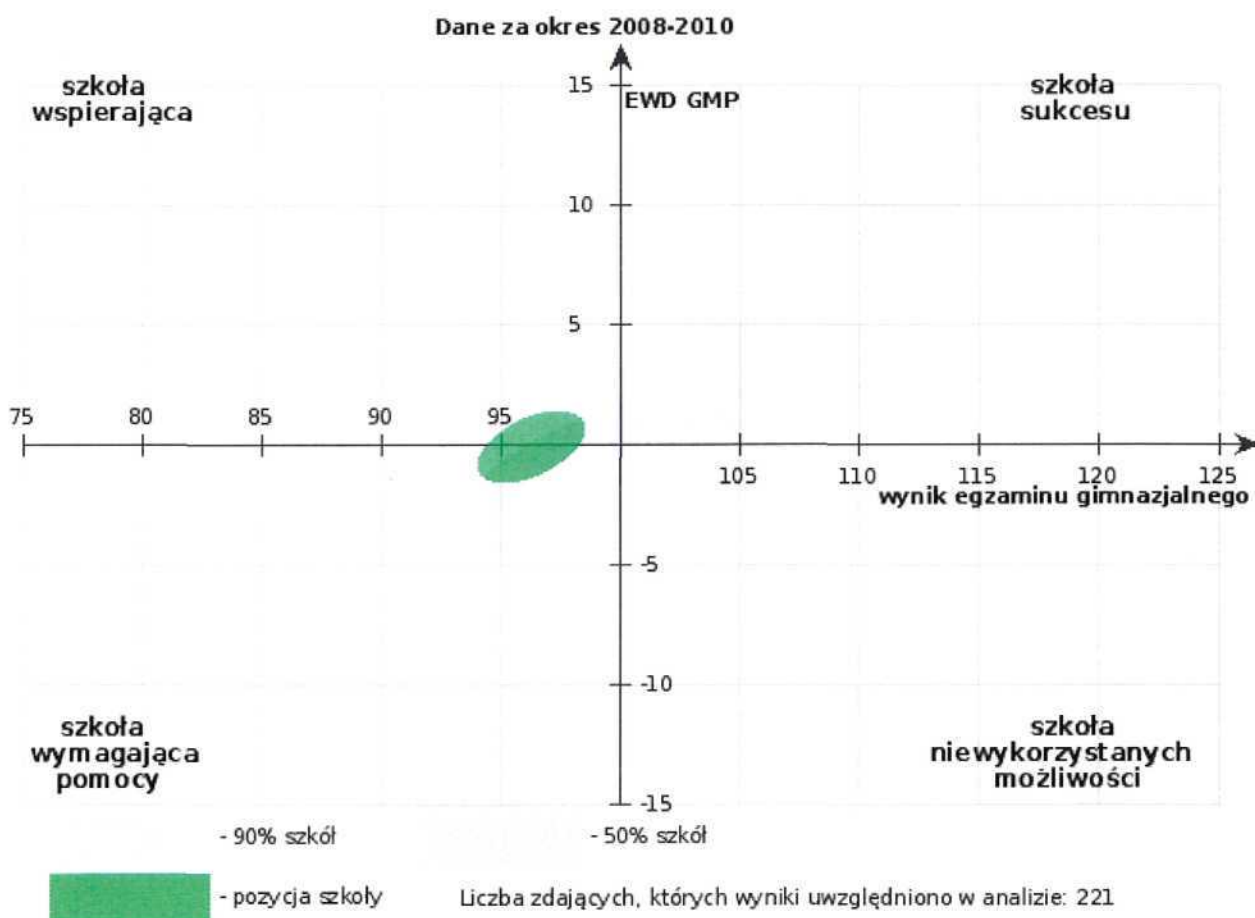
Poniższe wykresy dotyczą analizy pod kątem EWD części Matematyczno - przyrodniczej

Gimnazjum w Kiełpinie

część matematyczno-przyrodnicza

Pozycja szkoły ze względu na wskaźniki wyniku końcowego i edukacyjnej wartości dodanej.

■ Wskaźniki obliczone na podstawie wyników egzaminacyjnych z lat 2008-2010.
Liczba zdających, których wyniki uwzględniono w analizie: 221.

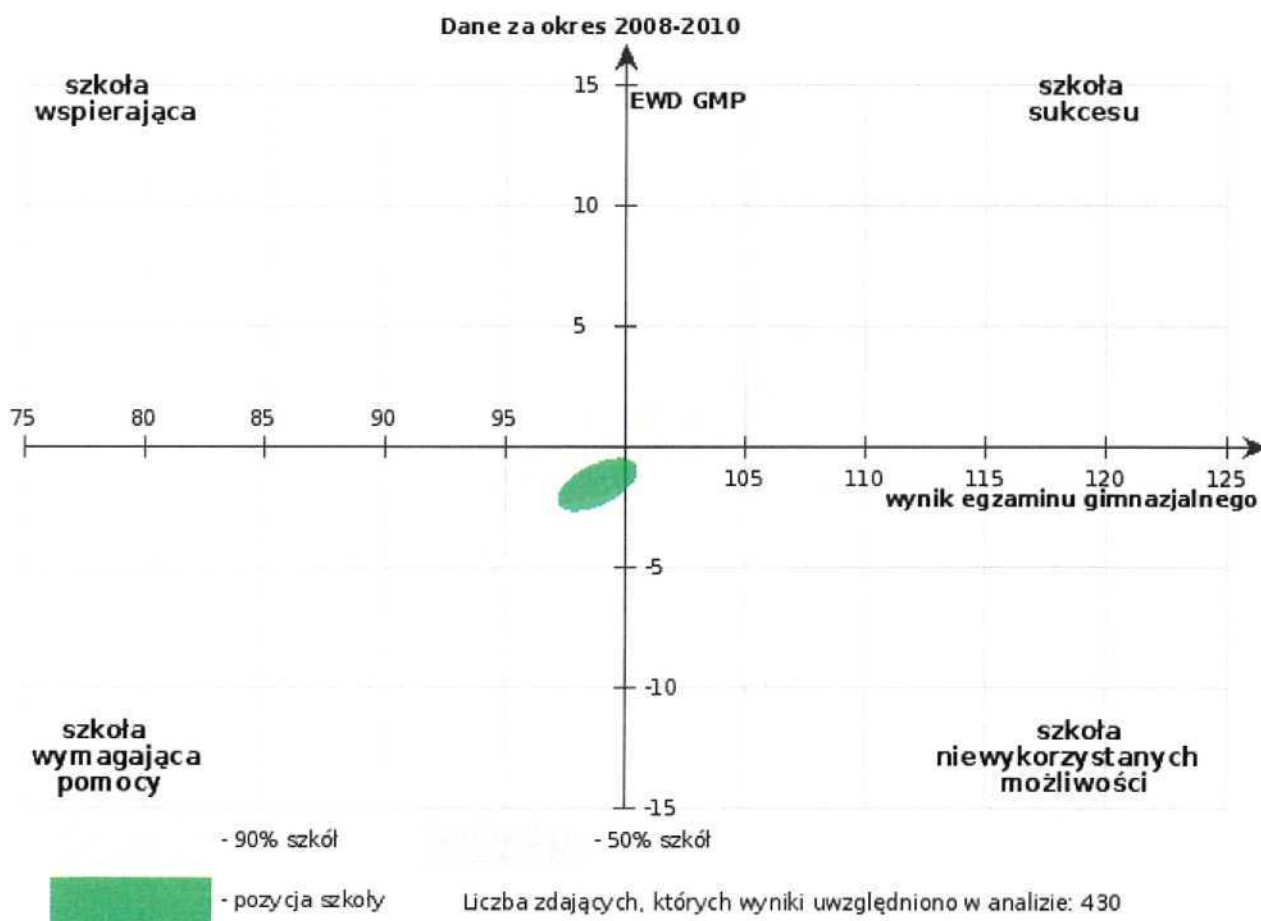


Gimnazjum nr 1
ul. Piłsudskiego 10, 83-300 Kartuzy

część matematyczno-przyrodnicza

Pozycja szkoły ze względu na wskaźniki wyniku końcowego i edukacyjnej wartości dodanej.

■ Wskaźniki obliczone na podstawie wyników egzaminacyjnych z lat 2008-2010.
Liczba zdających, których wyniki uwzględniono w analizie: 430.

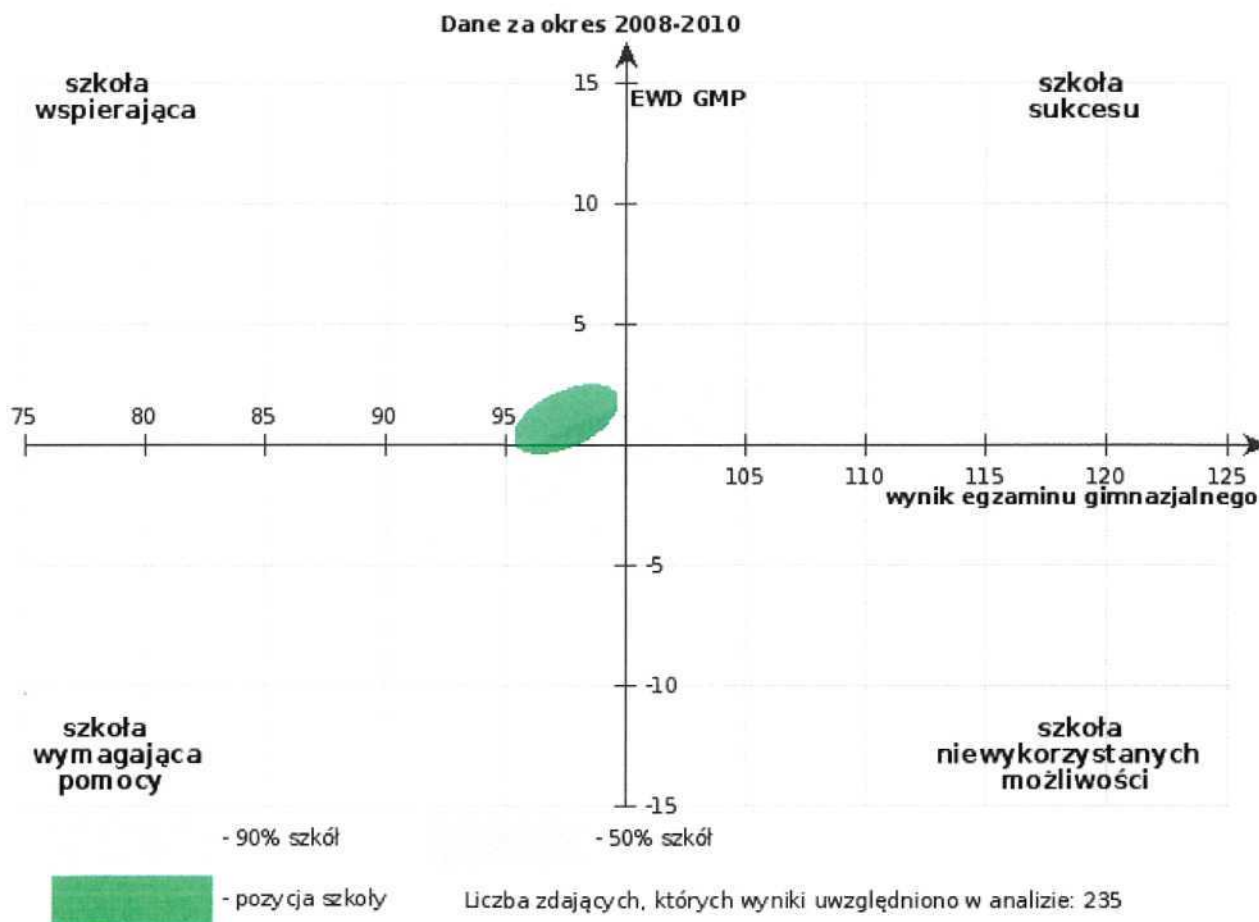


Zespół Szkół w Staniszewie - Gimnazjum

część matematyczno-przyrodnicza

Pozycja szkoły ze względu na wskaźniki wyniku końcowego i edukacyjnej wartości dodanej.

■ Wskaźniki obliczone na podstawie wyników egzaminacyjnych z lat 2008-2010.
Liczba zdających, których wyniki uwzględniono w analizie: 235.

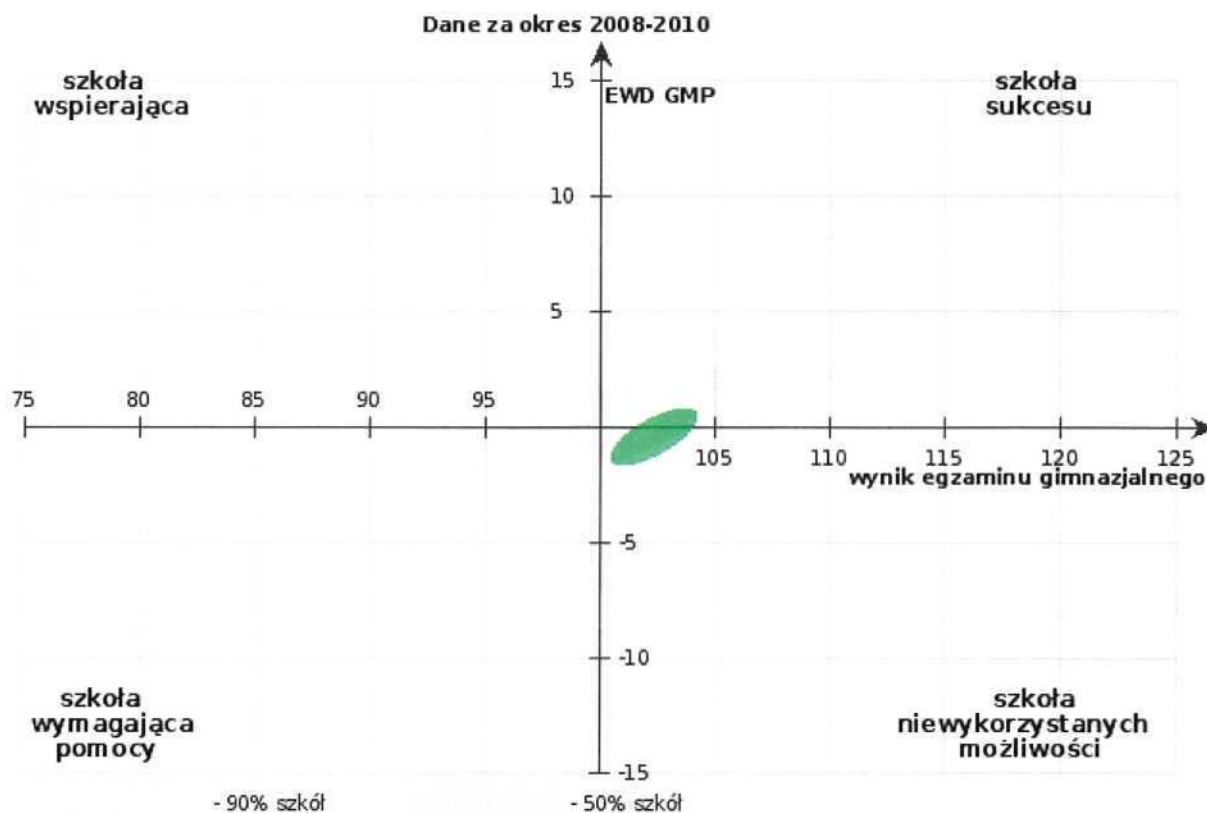


Gimnazjum nr 2
os. Wybickiego 33, 83-300 Kartuzy

część matematyczno-przyrodnicza

Pozycja szkoły ze względu na wskaźniki wyniku końcowego i edukacyjnej wartości dodanej.

■ Wskaźniki obliczone na podstawie wyników egzaminacyjnych z lat 2008-2010.
Liczba zdających, których wyniki uwzględniono w analizie: 324.



- pozycja szkoły

Liczba zdających, których wyniki uwzględniono w analizie: 324

IX Działalność legislacyjna Gminy Kartuzy

W roku szkolnym 2010/2011 realizowano działania legislacyjne dotyczące spraw oświatowych i podjętych zostało 15 uchwał:

Tabela 9.1

	Nr Uchwały	Data	W sprawie
1	XL/578/10	15.09.2010r.	Ustalenie opłat za pobyt dziecka w przedszkolach prowadzonych przez Gminę Kartuzy
2	XLV/603/10	15.09.2010r.	Zawarcia umowy dzierżawy pomieszczeń mieszczących się w ZSO Nr 2 w Kartuzach oś. Wybickiego 33, 83-300 Kartuzy
3	XLVI/606/10	8.10.2010r.	Przystąpienia do realizacji oraz zabezpieczenia środków finansowych na pokrycie wkładu własnego na realizację zadania pn. „Centrum Sportów Wodnych i Promocji Regionu czynnikiem rozwoju i integracji społeczności lokalnej” w ramach Działania 9.3 Regionalnego Programu Operacyjnego Województwa Pomorskiego
4	XLII/626/10	27.10.2010r.	Zabezpieczenia środków finansowych jako wkładu własnego na realizację projektu pn. „Gmina Kartuzy- myślimy globalnie działamy lokalnie” wnioskowanego przez Gminę Kartuzy do współfinansowania w ramach Programu Operacyjnego Innowacyjna Gospodarka na lata 2007-2013
5	XLVII/627/10	27.10.2010r.	Przyjęcia informacji o stanie realizacji zadań oświatowych w Gminie Kartuzy w roku szkolnym 2009/2010 w tym o wynikach sprawdzianów i egzaminów w szkołach, których prowadzenie należy do zadań własnych Gminy Kartuzy
6	III/22/10	22.12.2010r.	Przystąpienia do realizacji oraz zabezpieczenia środków finansowych na pokrycie wkładu własnego na realizację zadania „Centrum Sportów Wodnych i Promocji Regionu na Złotej Górze w Brodnicy Górnej czynnikiem rozwoju i integracji społeczności lokalnej” w ramach Działania 9.3 Regionalnego Programu Operacyjnego Województwa Pomorskiego
7	III/23/10	22.12.2010r.	Ustalenia planu dofinansowania form doskonalenia zawodowego nauczycieli placówek oświatowych prowadzonych przez Gminę Kartuzy oraz ustalenie maksymalnej kwoty dofinansowania opłat za kształcenie pobierane przez szkoły wyższe i zakłady doskonalenia nauczycieli w 2011r.
8	IV/62/11	23.02.2011r.	Przyjęcia do realizacji oraz zabezpieczenia środków finansowych na pokrycie wkładu własnego na realizację zadania pn. „Astronomiczne Centrum Edukacyjno- Badawcze”
9	VI/98/11	18.05.2011r.	Ustalenia wysokości opłaty za wpis żłobka i klubu dziecięcego do rejestru żłobków i klubów dziecięcych
10	VII/124/11	22.06.2011r.	Przyjęcia planu nadzoru nad żłobkami, klubami dziecięcymi oraz dziennymi opiekunami
11	VII/125/11	22.06.2011r.	Zatwierdzenia realizacji projektu „Sięgnij po sukces- zajęcia rozwijające dla gimnazjalistów Gminy Kartuzy” finansowanego ze środków EFS
12	VIII/150/11	31.08.2011r.	Zamiaru przystąpienia do realizacji projektu pn. "Gmina Kartuzy- myślimy globalnie, działamy lokalnie- II edycja" wnioskowanego w ramach Programu Operacyjnego- Innowacyjna Gospodarka
13	VIII/151/11	31.08.2011r.	Warunków i trybu przyznawania uczniom Stypendium Burmistrza Kartuz ze środków Gminy Kartuzy
14	VIII/152/11	31.08.2011r.	Przyznania jednorazowych nagród dla szczególnie uzdolnionych studentów zamieszkałych w Gminie Kartuzy, zwanych nagrodą Burmistrza Kartuz
15	VIII/162/11	31.08.2011r.	Zatwierdzenia realizacji projektu „Indywidualizacja nauczania i wychowania uczniów klas I-III szkół podstawowych w gminie Kartuzy” finansowanego ze środków Europejskiego Funduszu Społecznego realizowanego w Ramach Programu Operacyjnego Kapitał Ludzki, Priorytet IX Rozwój wykształcenie i kompetencji w regionach, Działanie 9.1Wyrównywanie szans edukacyjnych i zapewnienie wysokiej jakości usług edukacyjnych świadczonych w systemie oświaty, Poddziałanie 9.1.2 Wyrównywanie szans edukacyjnych uczniów z grup o utrudnionym dostępie do edukacji oraz zmniejszenie różnic w jakości usług edukacyjnych- projekty systemowe

W roku szkolnym 2010/2011 Wydział Oświaty i Edukacji uzyskał Certyfikat Zarządzania Jakością ISO 9001:2008