

UCHWAŁA NR XXVII/336/2016

RADY MIEJSKIEJ W KARTUZACH

Z DNIA 21 GRUDNIA 2016 R.

w sprawie: wyrażenia zgody na przekazanie na rzecz ENERGA Oświelenie Sp. z o.o. z siedzibą w Sopocie (ul. Rzemieślnicza 17/19) mienia komunalnego powstałego w procesie inwestycyjnym.

Na podstawie art. 18 ust. 1 i art.45 ust.1 ustawy z dnia 8 marca 1990 o samorządzie gminnym (t.j. Dz. U. z 2016 r., poz. 446, z późn. zm.)

**Rada Miejska w Kartuzach
na wniosek Burmistrza Kartuz
uchwała, co następuje:**

§ 1.

Wyraża się zgodę na przekazanie na rzecz ENERGA OŚWIETLENIE Sp. z o.o. z siedzibą w Sopocie (ul. Rzemieślnicza 17/19), oświetlenia ulicznego wybudowanego przez Gminę Kartuzy o łącznej wartości 283.615,00 złotych netto (słownie złotych: dwieście osiemdziesiąt trzy tysiące sześćset piętnaście złotych 00/100) zgodnie z zestawieniem stanowiącym załącznik do niniejszej uchwały.

§ 2.

Wykonanie Uchwały powierza się Burmistrzowi Kartuz.

§ 3.

Uchwała wchodzi w życie z dniem jej podjęcia.

Przewodniczący Rady
Miejskiej w Kartuzach

Andrzej Pryczkowski

zawieszona pod względem
formalno-prawnym
RP 07 RM/1279/12 / 20 16
data 08.12.2016 podpis.....

Załącznik do Uchwały Nr XXVII/336/2016
Rady Miejskiej w Kartuzach
z dnia 21 grudnia 2016 r.

OPINIA z wyceny szacunkowej instalacji oświetleniowej

na terenie gminy Kartuzy, miejscowości: Łapalice, Smetowo, Reboszewo, Brodnica Dolna, Brodnica Górna, Kosy, Prokowo, Stanowo, Reboszewo Łąki, Glusino, Chojna, Strysza Buda, Mokre Łąki, Mirachowo, Bocz, Nowa Huta, Grzybno- Kartuzy, Mezowo, Dzierżążno, Złota Góra, Kiełpino, Kartuzy, Leszno, Staniszewo, Borowiec, Sierowska Huta. Sino zgodnie z aktualnym zestawieniem inwentarjacyjnym przekazany przez Zleceniodawcę.



AUTOR OPINII

Joanna Lee- Urban

Gdynia, 14 marca 2016 r.

OPINIA ZAWIERA:

I. STRESZCZENIE OPINII	3
II. Podstawy formalno – prawne	4
1. Przedmiot opinii i zakres opinii	4
2. Cel opinii	4
3. Podstawa formalna	4
4. Użytkownik	4
5. Data i miejsce przeprowadzenia wyceny – oględzin i badań.....	4
6. Inne informacje formalno prawne	4
III. Przebieg czynności	5
1. Określenie przedmiotu opinii	5
2. Rok produkcji.....	5
3. Uwagi o stanie technicznym i eksploatacji	5
4. Opis metody oceny stanu oraz szacowania wartości przedmiotu opinii.....	5
5. Oszacowanie wartości rynkowej.....	8
6. Uzasadnienie wartości przyjętych współczynników.....	9
7. Wynik oszacowania.....	9
8. Ocena wyniku szacowania	9
VI. Uwagi końcowe.....	9
1. Uwagi i zastrzeżenia.....	9
2. Załączniki:.....	10

I. STRESZCZENIE OPINII

1. Opis przedmiotu opinii

Przedmiotem opinii są instalacje oświetleniowe na terenie gminy Kartuzy, miejscowości: Łapalice, Smętowo, Ręboszewo, Brodnica Dolna, Brodnica Górna, Kosy, Prokowo, Sianowo, Ręboszewo Łąki, Głusino, Chojna, Strysza Buda, Mokre Łąki, Mirachowo, Bącz, Nowa Huta, Grzybno- Kartuzy, Mezowo, Dzierżążno, Złota Góra, Kiełpino, Kartuzy, Leszno, Staniszewo, Borowiec, Sianowska Huta, Sitno zgodnie z aktualnym zestawieniem inwentaryzacyjnym przekazanym przez zleceniodawcę.

2. Cel opinii

Określenie wartości rynkowej urządzeń na potrzeby ustalenia ceny sprzedaży.

3. Wynik oszacowania

Rodzaj wartości	Wartość (netto) w zł
Wartość rynkowa urządzeń instalacji oświetleniowych na terenie gminy Kartuzy	283 615 zł słownie: dwieście osiemdziesiąt trzy tysiące sześćset piętnaście złotych

4. Data sporządzenia opinii: 24 marca 2016 r.

II. Podstawy formalno – prawne

1. Przedmiot opinii i zakres opinii

Przedmiotem opinii są instalacje oświetleniowe na terenie gminy Kartuzy, miejscowości: Lapalice, Smętowo, Ręboszewo, Brodnica Dolna, Brodnica Górna, Kosy, Prokowo, Sianowo, Ręboszewo Łąki, Głusino, Chojna, Strysza Buda, Mokre Łąki, Mirachowo, Bącz, Nowa Huta, Grzybno- Kartuzy, Mezowo, Dzierżążno, Złota Góra, Kiełpino, Kartuzy, Leszno, Staniszewo, Borowiec, Sianowska Huta, Sitno zgodnie z aktualnym zestawieniem inwentaryzacyjnym przekazanym przez zleceniodawcę.

Zakres opinii obejmuje:

- wycenę urządzeń na potrzeby ustalenia ceny sprzedaży

2. Cel opinii

Określenie wartości rynkowej urządzeń na potrzeby ustalenia ceny sprzedaży

3. Podstawa formalna

Zleceniodawca – Gmina Kartuzy, 83-300- Kartuzy, ul. Gen. Józefa Hallera 1

Zleceniobiorca – Joanna Leo- Urban - zam. 81-528- Gdynia, ul. Techniczna 25C, rzeczoznawca majątkowy, uprawnienia nr 4029.

4. Użytkownik

Gmina Kartuzy

5. Data i miejsce przeprowadzenia wyceny – oględzin i badań

Mienie będące przedmiotem opinii poddano oględzinom w dniu od 11, 12 marca 2016 r.

6. Inne informacje formalno prawne

Dokumentację związaną z wycenianymi obiektami oraz niezbędnymi wyjaśnieniami udzielił Pan Piotr Zarach reprezentujący użytkownika oraz Mateusz Gaschta reprezentujący Energa Światłenie Sp. z oo.

Oględzin dokonała Joanna Leo- Urban posiadająca uprawnienia nr 4029 w zakresie szacowania nieruchomości, a także maszyn i urządzeń trwale związanych z gruntem.

III. Przebieg czynności

1. Określenie przedmiotu opinii

Przedmiotem opinii są instalacje oświetleniowe na terenie gminy Kartuzy, miejscowości: Łapalice, Smętowo, Ręboszewo, Brodnica Dolna, Brodnica Górna, Kosy, Prokowo, Sianowo, Ręboszewo Łąki, Glusino, Chojna, Strysza Buda, Mokre Łąki, Mirachowo, Bącz, Nowa Huta, Grzybno- Kartuzy, Mezowo, Dzierżążno, Złota Góra, Kiełpino, Kartuzy, Leszno, Staniszewo, Borowiec, Sianowska Huta, Sitno zgodnie z aktualnym zestawieniem inwentaryzacyjnym przekazanym przez zleceniodawcę.

Zakres opinii obejmuje:

- wycenę urządzeń na potrzeby ustalenia ceny sprzedaży

2. Rok produkcji

Rok produkcji urządzeń określono na podstawie dokumentów przedstawionych przez użytkownika.

3. Uwagi o stanie technicznym i eksploatacji

W dniu oględzin wszystkie składniki mienia wymienione w załączniku nr 1 były zdadne, eksploatowane zgodnie z przeznaczeniem i funkcjonowały prawidłowo. Stopień zużycia mienia wynikał z dotychczasowej eksploatacji, nie stwierdzono widocznych uszkodzeń.

4. Opis metody oceny stanu oraz szacowania wartości przedmiotu opinii

Stopień zużycia technicznego podlega oszacowaniu na podstawie wiedzy i doświadczenia zawodowego rzeczoznawcy majątkowego i wynika z oceny i analizy stanu technicznego środka technicznego. Stopień zużycia technicznego jest miarą umowną i często nie jest uzasadnione algorytmizowanie sposobu dochodzenia do niego na drodze analitycznej. Częstym błędem jest przyjmowanie wprost stosunku kosztu naprawy do kosztu odtworzenia lub zastąpienia jako stopnia zużycia środka technicznego.

Nie ma ogólnych reguł szacowania stopnia zużycia technicznego środków technicznych. Skalę oceny stopnia zużycia przyjęto na podstawie komentarza do standardu VI. 1 Polskiej Federacji Stowarzyszeń Rzeczoznawców Majątkowych „Wycena maszyn i urządzeń trwale związanych z nieruchomością”. Stopień zużycia, a co zatem idzie i odpowiednia utrata wartości nie mogą być nigdy równe ani 0% ani 100%. Nawet w przypadku środka technicznego wytworzonego, nieużywanego lecz np. sprzedanego

użytkownikowi mamy do czynienia z większym od zera stopniem zużycia co najmniej z przyczyn upływu czasu.

Generalne miary oszacowanie procentowego stopnia zużycia technicznego:

- 0% - miara czysto teoretyczna.
- 5 do 10% - gdy środek techniczny jest nowy lub prawie nieużywany; uwaga: maszyna kilkuletnia nieużywana powinna mieć większy stopień zużycia wynikły m.in. z procesów starzenia,
- 15 do 30% - środek techniczny w bardzo dobrym stanie, lub/i w początkowym stanie eksploatacji;
- 35 do 40% - środek techniczny w dobrym stanie, przydatny do dalszego użytkowania bez konieczności napraw;
- 45 do 50% - środek techniczny eksploatowany, przydatny do dalszego użytkowania, kwalifikuje się do przeglądu, regulacji lub/i naprawy bieżącej;
- 55 do 60% - środek techniczny użytkowany, kwalifikuje się do naprawy głównej z ograniczonym zakresem z wymianą elementów lub podzespołów;
- 65 do 75% - środek techniczny użytkowany, kwalifikuje się do kolejnej naprawy głównej w ograniczonym zakresie, lub do pierwszej naprawy głównej z wymianą elementów lub podzespołów w szerokim zakresie;
- 80 do 90% - środek techniczny niezdatny do użytkowania; podejmowanie naprawy może nie mieć technicznego uzasadnienia; niektóre zespoły/podzespoły/elementy kwalifikują się do wykorzystania w innym środku technicznym;
- 95% - środek techniczny nie kwalifikuje się do użytkowania ani do naprawy o charakterze odbudowy; nadaje się do złomowania;
- 100% - miara czysto teoretyczna, nie należy stosować.

W wycenie maszyn i urządzeń powszechnie stosowaną metodą służącą do szacowania wartości rynkowej środków trwałych jest podejście kosztowe. Wartość rynkowa odpowiada najbardziej prawdopodobnej cenie, jaką można uzyskać za środek trwały na konkretnym i otwartym rynku przy zachowaniu wszystkich warunków wymaganych w sprzedaży, gdy kupujący i sprzedający działają w sposób racjonalny. Podejście kosztowe oparte jest na założeniu, że świadomy tzn. poinformowany i zorientowany w warunkach rynkowych nabywca nie zapłaci więcej za środek techniczny niż koszt wytworzenia środka zastępczego o tej samej użyteczności jak środek wyceniany. Podejście to zakłada, że maksymalną wartością

środka technicznego dla świadomego nabywcy jest kwota równa cenie budowy lub zakupu nowego obiektu o tej samej użyteczności. Jeśli przedmiot wyceny nie jest nowy to aktualny koszt obiektu nowego musi być pomniejszony o sumę odpowiadającą wszystkim formom utraty wartości liczoną kolejno, zaistniałym do daty wyceny. Punktem początkowym wyceny w podejściu kosztowym jest określenie kosztu odtworzenia środka technicznego nowego lub kosztu zastąpienia środka technicznego nowego.

Podstawą porównania są dane zawarte m.in. w ofertach sprzętu nowego i używanego firm handlowych, w tym także w internecie, w ogłoszeniach o przetargach oraz własnych bazach danych o transakcjach rynkowych, a także zawartych w *Cenniku maszyn i urządzeń*.

Dla poszczególnych składników majątku przyjęto:

- oprawa OPCK -125 W- 350 zł
- oprawa OUR – 250 -400 zł
- oprawa SGS 102 100W – 710 zł
- oprawa OUSD 150 W – 810 zł
- oprawa EUROSTR 150 W – 880 zł
- słup OŻ -9/EPV -10- 2300 zł
- słup ŻN-9/10- 1600 zł
- szafka oświetleniowa – 1500 zł
- przewód AL -25- 8 zł
- przewód AsXSn 2x25- 16 zł
- przewód AsXSn 4x25 – 21 zł
- przewód YAKY 4x25 – 36 zł

Określenia wartości środków trwałych, przy braku transakcji rynkowych dokonuje się w podejściu kosztowym. Podstawą do określenia kosztu odtworzenia jest np. „Katalog cen jednostkowych robót i obiektów inwestycyjnych” BISTYP-CONSULTING.lub Biuletyn Cen Obiektów Budowlanych SEKOCENBUD.

Jedną z dróg dojścia do wartości rynkowej jest wykorzystanie metody odtworzeniowej, jako pierwszego kroku tej operacji, a następnie uwzględniania dwóch dodatkowych współczynników eksperckich (K, E), według przedstawionego wzoru:

$$W_R = W_p \cdot x(1 - Sz) * K * E$$

gdzie:

W_R – wartość rynkowa

W_p – wartość początkowa

Sz – zużycie potencjału eksploatacyjnego

K – współczynnik nowoczesności

E – współczynnik urynkwienia

Współczynnik nowoczesności dla oszacowanych środków trwałych przyjęto w oparciu o porównania do rozwiązań obecnie produkowanych tj.:

0,9÷1,0 – dla środków najnowszej generacji o aktualnym poziomie technicznym,

0,6÷0,9 – dla obiektów nie najnowszej generacji, będących w obrocie gospodarki rynkowej,

0,3÷0,6 – dla obiektów przestarzałych o zaniechanej produkcji i niskich walorach użytkowych.

Współczynnik urynkwienia każdorazowo ustala rzeczoznawca, wykorzystując dostępne źródła informacji o cenach. Wielkość współczynnika urynkwienia mieści się w przedziale od 0,1 do 1,0. Współczynnik urynkwienia ma charakter ekspercki i wynika z badania relacji transakcji rynkowych i ryzyka handlowego.

5. Oszacowanie wartości rynkowej

Oszacowanie wartości rynkowej instalacji oświetleniowej i zestawienie tabelaryczne wartości poszczególnych urządzeń zestawiono w tabeli, która stanowi załącznik nr 1 do operatu.

Kolumny zawarte w w/w załączniku zawierają następujące dane:

- I - jednostka miary
- II - liczba jednostek
- III - cena jednostkowa
- IV - wartość początkowa
- V – zużycie potencjału eksploatacyjnego
- VI – współczynnik nowoczesności
- VII – współczynnik urynkwienia
- VIII - wartość rynkowa

Wartość rynkowa instalacji oświetleniowej jest równa sumie wartości poszczególnych urządzeń i wynosi **283 615 zł**

Podstawą do określenia kosztu odtworzenia były kosztorysy inwestorskie dostępne w internecie oraz inne, w tym : „Katalog cen jednostkowych robót i obiektów inwestycyjnych” BISTYP-CONSULTING, oraz Biuletyn Cen Obiektów Budowlanych BCO

SEKOCENBUD. Uwzględniono koszty projektowania na poziomie 5-7%. Nie stosowano mnożnika przeliczeniowego dla danego województwa, ponieważ wartości początkowe brane pod uwagę są z województwa pomorskiego.

6. Uzasadnienie wartości przyjętych współczynników

Wartości współczynnika S_{zi} przyjęto w oparciu o wyjaśnienia zawarte w p.4 rozdziału III opinii. Wartości dla współczynnika K wynikają z wieku urządzeń oraz ich przewidywanej trwałości. Wartość współczynnika E wynika ze specyfiki przedmiotu wyceny, oraz porównania z kosztem odtworzenia nowej instalacji, który oszacowano na 283 615zł.

7. Wynik oszacowania

Rodzaj wartości	Wartość (netto) w zł
Wartość rynkowa urządzeń instalacji oświetleniowych na terenie gminy Kartuzy	283 615 zł słownie: dwieście osiemdziesiąt trzy tysiące sześćset piętnaście złotych

Wartość rynkowa urządzeń instalacji oświetleniowych wg kategorii drogi:

Drogi gminne- 208 960 zł

Drogi powiatowe- 14296 zł

Drogi wojewódzkie – 60359 zł

8. Ocena wyniku szacowania

W uzasadnieniu wyniku oszacowania, należy podkreślić, że podstawową cechą urządzeń będących przedmiotem wyceny jest fakt, że podłączone są do sieci Energa Oświetlenie Sp z o.o. a ich wartość oszacowana w opinii, jest wartością rynkową przy założeniu kontynuacji działania.

VI. Uwagi końcowe

1. Uwagi i zastrzeżenia

- Opracowanie niniejsze oraz wartości w nim zawarte są ważne tylko dla celu określonego w p. 2 rozdziału I *Cel wyceny*

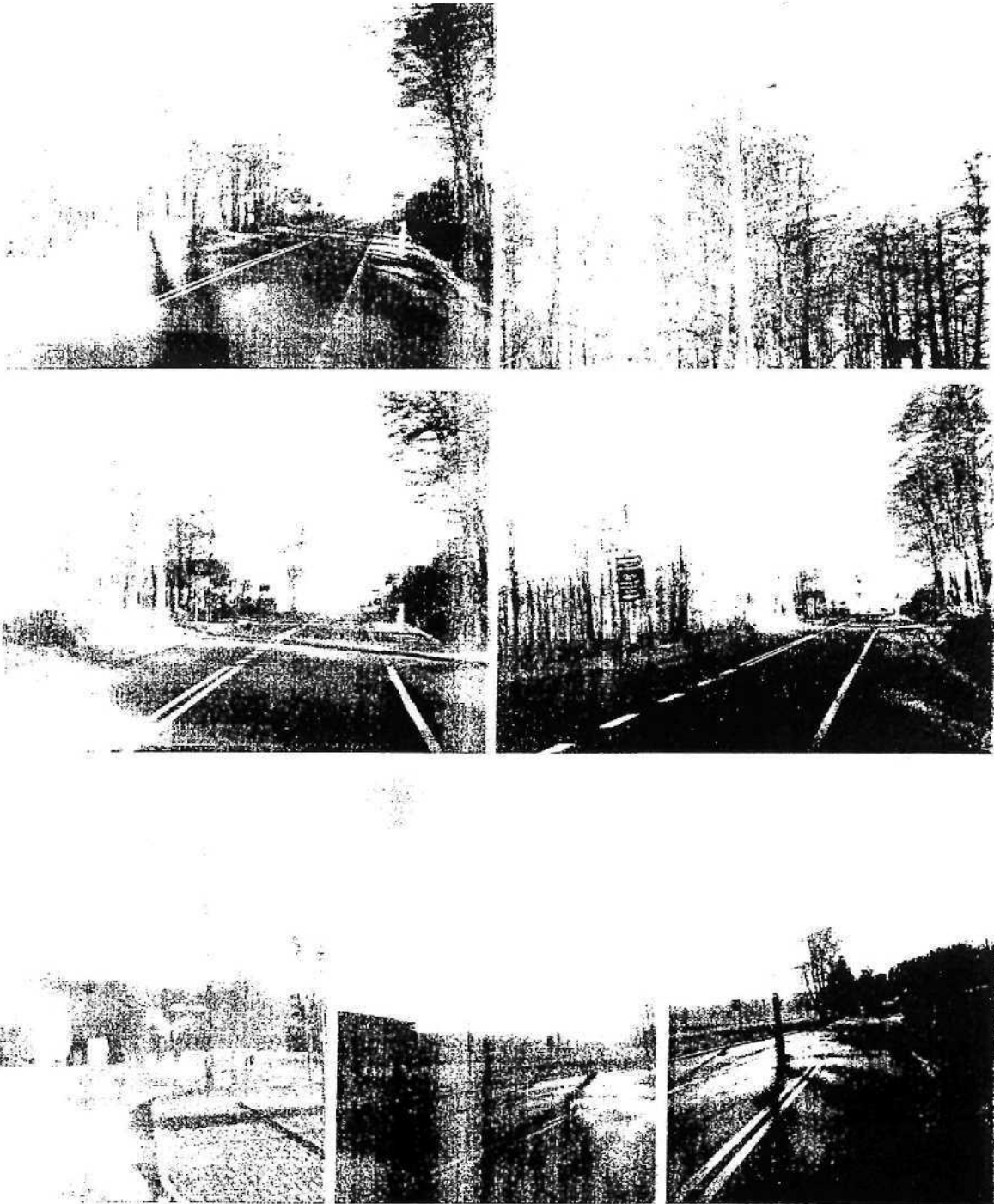
- Ocenę stanu technicznego wycenę oparto o wyniki oględzin obiektu oraz analizę dokumentów. Nie demontowano elementów, dlatego nie bierze się odpowiedzialności za ewentualne uszkodzenia wewnętrzne - niemożliwe do ustalenia w czasie oględzin
- Autor opracowania zakłada, że nie ukryto żadnych faktów, które mogłyby mieć wpływ na ustalenie wartości urządzeń
- Niniejsza opinia nie może być traktowana jako ekspertyza techniczna przedmiotu wyceny.
- Wszystkie wartości zostały podane netto (nie zawierają podatku VAT).

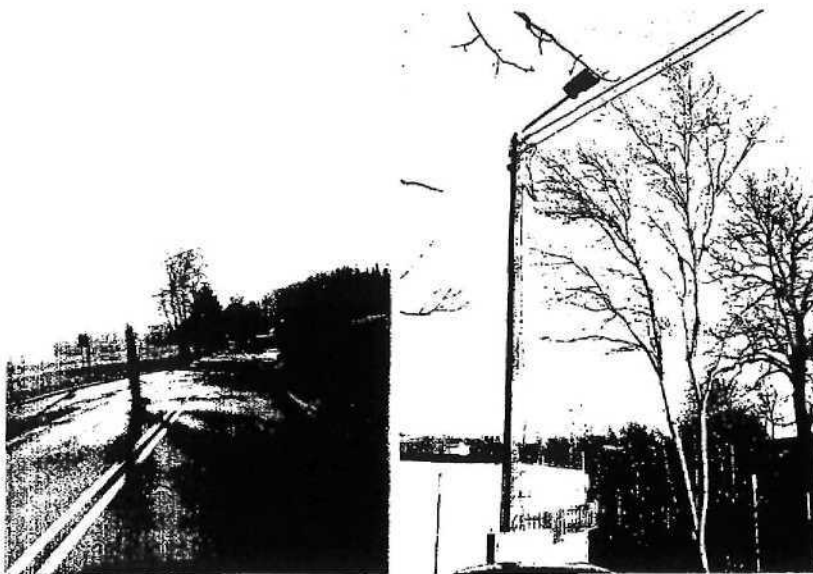
2. Załączniki:

1. Dokumentacja fotograficzna
2. Kalkulacja wartości

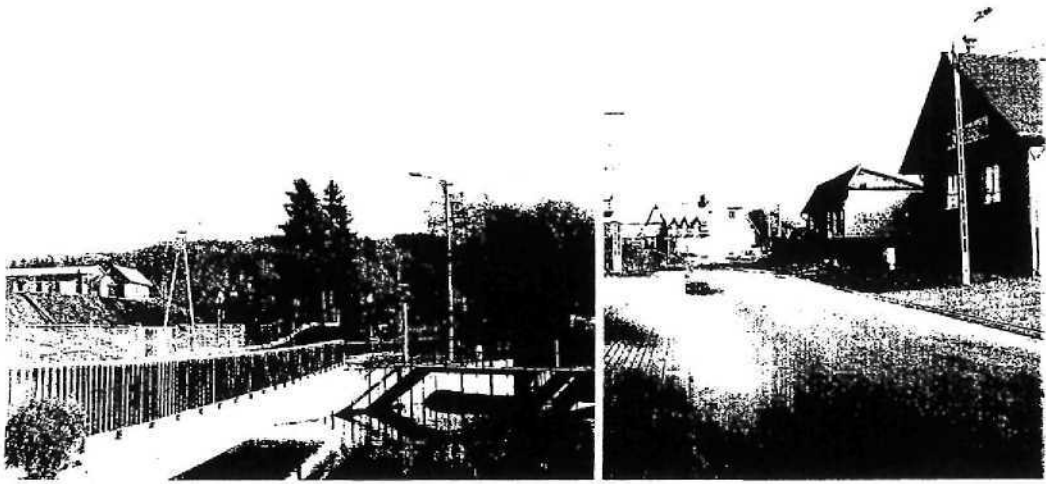
Załącznik nr 1

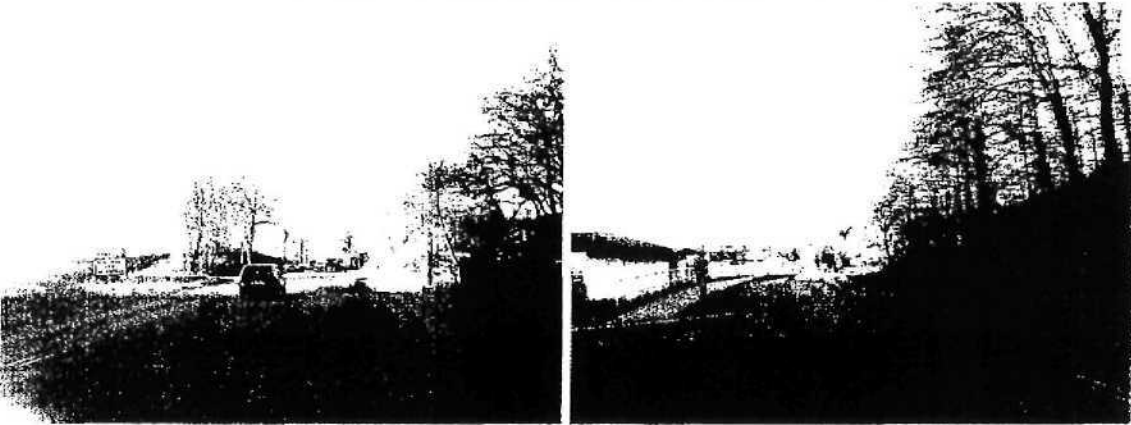
Dokumentacja fotograficzna

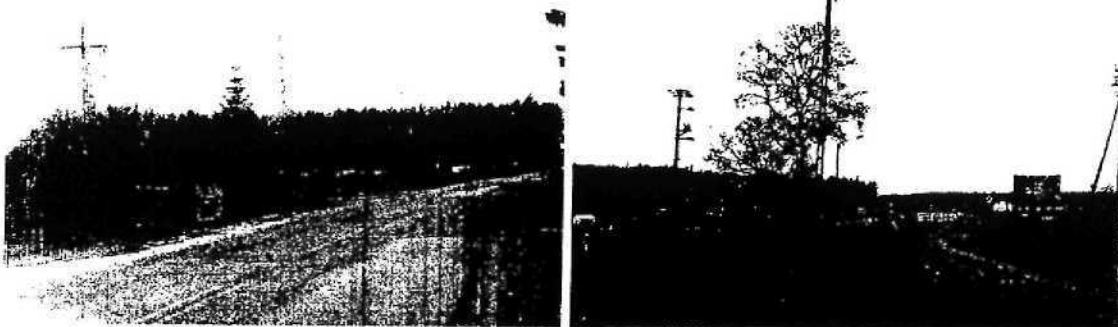
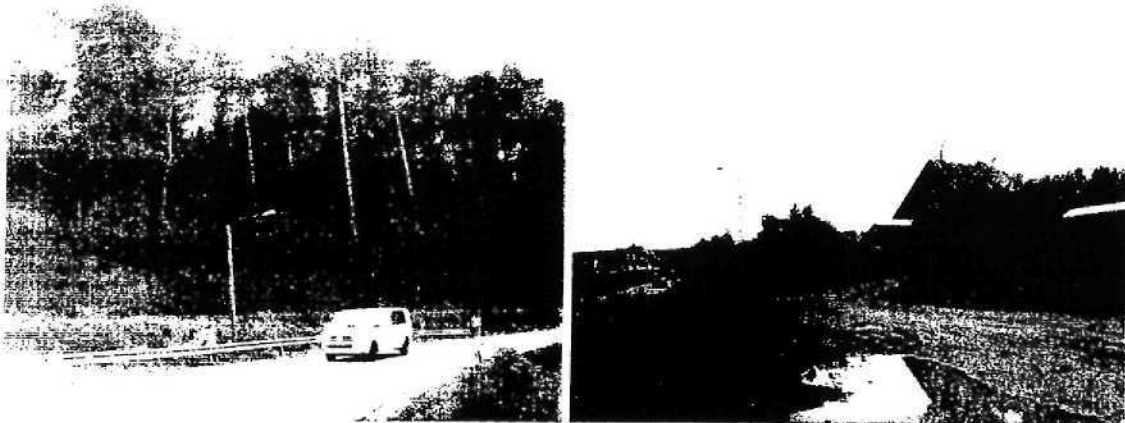
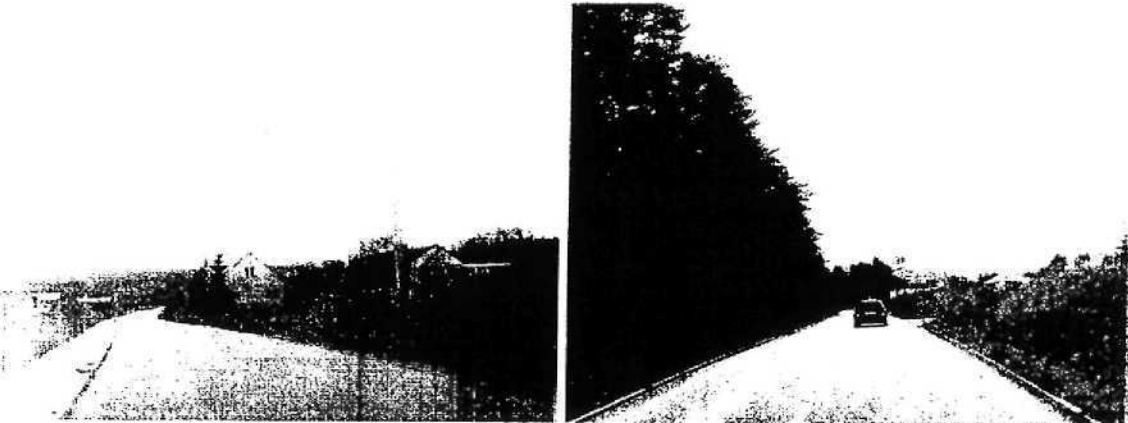
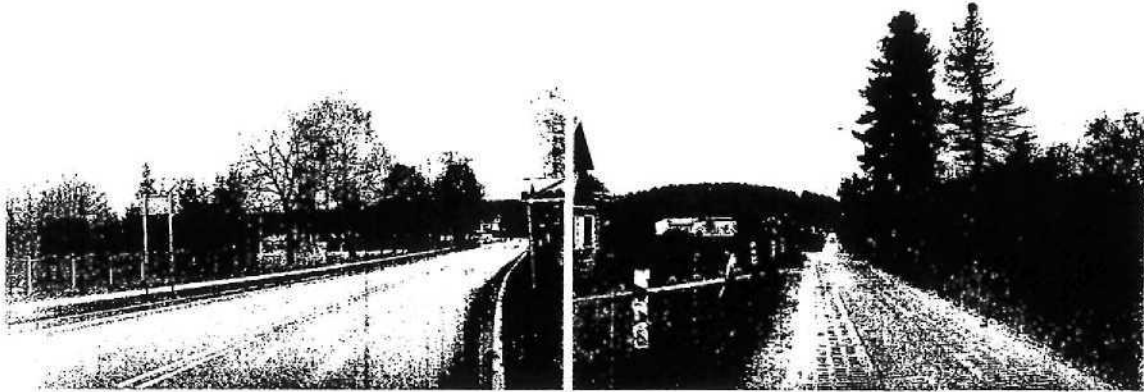


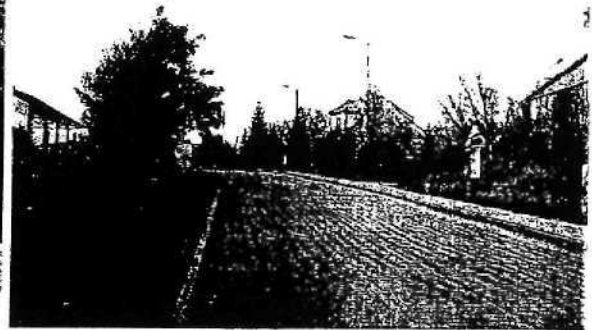


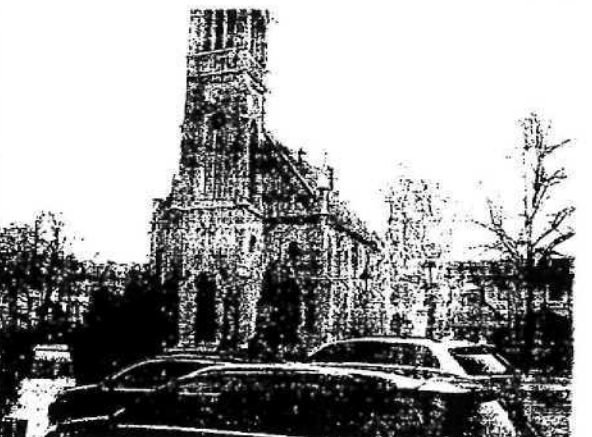
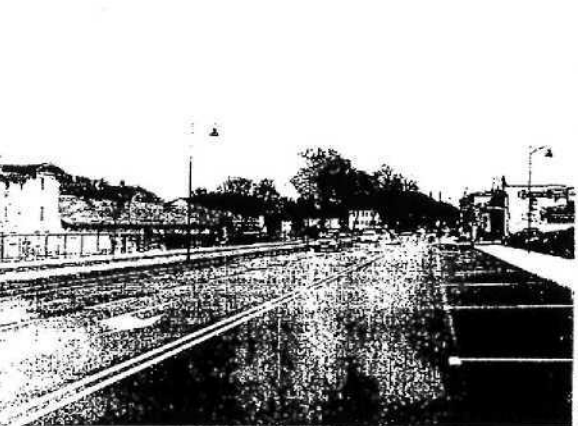
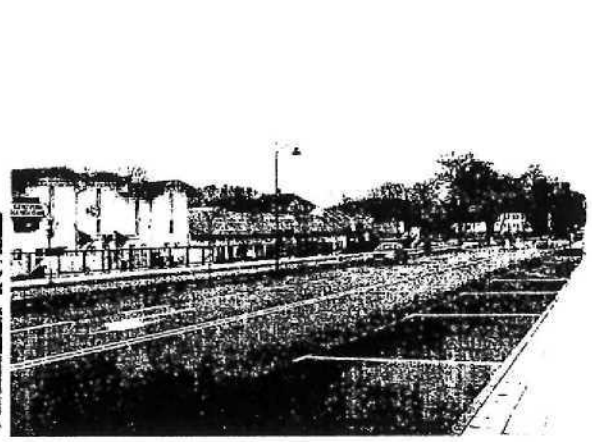
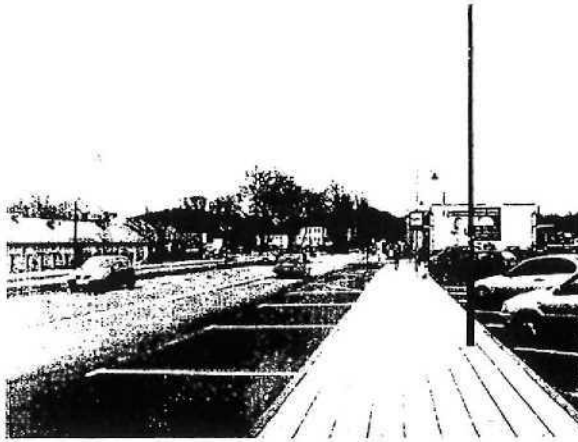












załącznik nr 2.

Kalkulacja

L.p.	Miejscowość	Oprawy					Razem :	Rok	Wartość	S _{st} [%]	Wskaźnik K [%]	Wskaźnik E [%]	Wartość rynkowa [PLN]
		OPCK-125 W	OUR-250	SGS 102 100W	OUSd 150 W	EUROSTR - 150 W							
1.	Kapalice				19	11	30	1999	25070	60%	70%	50%	3510
2.	Smętowo			3		2	5	2000	3890	60%	70%	50%	545
3.	Ręboszewo					1	1	2000	880	60%	70%	50%	123,2
4.	Brodnica Dolna			3	10	2	15	2000	11990	60%	70%	50%	1679
5.	Brodnica Górną				2	8	10	2001	8660	60%	70%	50%	1212
6.	Kosy					3	3	2001	2640	60%	70%	50%	370
7.	Prokowo		5		15	4	24	2000	17670	80%	60%	50%	1060
8.	Sianowo				16	7	23	2000	19120	60%	70%	50%	2677
9.	Ręboszewo Łąki				3		3	2000	2430	60%	70%	50%	340
10.	Głusino				1		1	1999	810	60%	70%	50%	113
11.	Chojna				3		3	2000	2430	60%	70%	50%	340
12.	Stysza Buda				7		7	2000	5670	60%	70%	50%	794
13.	Mokre Łąki				3		3	1999	2430	60%	70%	50%	340
14.	Mirachówo					1	1	2000	880	60%	70%	50%	123
15.	Bącz				6	3	9	2000	7500	60%	70%	50%	1050
16.	Nowa Huta					6	6	2000	5280	60%	70%	50%	739
17.	Grzybno - Kartuzy				30	4	34	2000	27820	60%	70%	50%	3895
18.	Mezowo				18	32	50	2000	42740	60%	70%	50%	5984
19.	Dzierżążno				14	6	20	2000	16620	60%	70%	50%	2327
20.	Złota Góra				6	2	8	2000	6620	60%	70%	50%	927
21.	Kielpino				50	13	63	2000	51940	60%	70%	50%	7272
22.	Kartuzy	81			147	52	280	2000	193180	80%	60%	50%	11591
23.	Leszno					8	8	2001	7040	60%	70%	50%	986
24.	Staniszewo		11		12	12	35	2000	24680	80%	60%	50%	1481
25.	Borowiec				2		2	1999	1620	60%	70%	50%	227
26.	Sianowska Huta				4		4	2000	3240	60%	70%	50%	454
28.	Silno				11	1	12	2000	9790	60%	70%	50%	1371
SUMA		81	16	6	379	178	660		502640				51530

L.p.	Miejscowość	Przewód (mb)				Wartość	S _z [%]	Wskaźnik K [%]	Wskaźnik E [%]	Wartość rynkowa [PLN]
		AL.-25	ASXSn 2x25	ASXSn 4x25	YAKY 4x25					
1.	Łapalice		520			8320	35%	80%	80%	3461
2.	Smętowo		120			1920	35%	80%	80%	799
3.	Ręboszewo					0	35%	80%	80%	0
4.	Brodnica Dolna		80			1280	35%	80%	80%	532
5.	Brodnica Górna		320			5120	35%	80%	80%	2130
6.	Kosy		120			1920	35%	80%	80%	799
7.	Prokowo	200	140			3840	35%	80%	80%	1597
8.	Sianowo	120		200		5160	35%	80%	80%	2147
9.	Ręboszewo Łaki		80			1280	35%	80%	80%	532
10.	Glusino					0	35%	80%	80%	0
11.	Chojna	150				1200	35%	80%	80%	499
12.	Strycza Buda		80			1280	35%	80%	80%	532
13.	Mokre Łaki		100			1600	35%	80%	80%	666
14.	Mirachowo			45		945	35%	80%	80%	393
15.	Bącz	90	40			1360	35%	80%	80%	566
16.	Nowa Huta		245			3920	35%	80%	80%	1631
17.	Grzybno - Kartuzy			1300		27300	35%	80%	80%	11357
18.	Mezowo		1200			19200	35%	80%	80%	7987
19.	Dzierżążno		340			5440	35%	80%	80%	2263
20.	Złota Góra		260			4160	35%	80%	80%	1731
21.	Kiełpino		1400			22400	35%	80%	80%	9318
22.	Kartuzy			2030	235	51090	35%	80%	80%	21253
23.	Leszno		200			3200	35%	80%	80%	1331
24.	Staniszewo	120	200			4160	35%	80%	80%	1731
25.	Borowiec					0	35%	80%	80%	0
26.	Sianowska Huta		160			2560	35%	80%	80%	1065
28.	Sitno		480			7680	35%	80%	80%	3195
SUMA						186335				77515

L.p.	Miejscowość	SO-1	Wartość	S _{zt} [%]	Wskaźnik K [%]	Wskaźnik E [%]	wartość rynkowa (PLN)
1.	Łapalice	3	4500	40%	80%	50%	1080
2.	Smętowo		0	40%	80%	50%	0
3.	Ręboszewo		0	40%	80%	50%	0
4.	Brodnica Dolna		0	40%	80%	50%	0
5.	Brodnica Górna		0	40%	80%	50%	0
6.	Kosy	1	1500	40%	80%	50%	360
7.	Prokowo	1	1500	40%	80%	50%	360
8.	Sianowo		0	40%	80%	50%	0
9.	Ręboszewo Łaki	1	1500	40%	80%	50%	360
10.	Glusino		0	40%	80%	50%	0
11.	Chojna	1	1500	40%	80%	50%	360
12.	Strysza Buda	1	1500	40%	80%	50%	360
13.	Mokre Łaki		0	40%	80%	50%	0
14.	Mirachowo		0	40%	80%	50%	0
15.	Bącz		0	40%	80%	50%	0
16.	Nowa Huta	1	1500	40%	80%	50%	360
17.	Grzybno - Kartuzy		0	40%	80%	50%	0
18.	Mezowo	3	4500	40%	80%	50%	1080
19.	Dzierżążno		0	40%	80%	50%	0
20.	Złota Góra	1	1500	40%	80%	50%	360
21.	Kielpino	3	4500	40%	80%	50%	1080
22.	Kartuzy	2	3000	40%	80%	50%	720
23.	Leszno	1	1500	40%	80%	50%	360
24.	Staniszewo	1	1500	40%	80%	50%	360
25.	Borowiec	1	1500	40%	80%	50%	360
26.	Sianowska Huta		0	40%	80%	50%	0
28.	Sitno	1	1500	40%	80%	50%	360
		22	33000				7920

Wykaz oprav oświetleniowych USŁUGOBIORCY na terenie Gminy Kartuzy
stan na 01.02.2014 rok .

L.p.	Miejscowość	Oprawy					Razem	TYP DROGI
		OPCK-125 W	OUR-250	SGS 102 100W	OU5d 150 W	EUROSTR - 150 W		
1	Lepańce				19	11	30	DW
2	Smetowo			3		2	5	DG
3	Ręboszewo					1	1	DG
4	Brodnica Dolna			3	10	2	15	DG
5	Brodnica Górna				2	8	10	DG
6	Kosy					3	3	DG
7	Prokowo		5		15	4	24	DG
8	Sianowo				16	7	23	DG
9	Ręboszewo Łąki				3		3	DG
10	Glusino				1		1	DG
11	Chojna				3		3	DG
12	Stryśza Buda				7		7	DP
13	Mokra Łąki				3		3	DG
14	Mirachowo					1	1	DG
15	Bącz				6	3	9	DG
16	Nowa Huta					6	6	DG
17	Grzybno - Kartuzy				30	4	34	DW
18	Mezowo				16	32	50	DG
19	Dzierżążno				14	6	20	DG
20	Złota Góra				6	2	8	DW
21	Kielcino				50	13	63	DG
22	Kartuzy	81			147	52	290	DG
23	Leszno					8	8	DG
24	Staniszewo		11		12	12	35	DG
25	Borowiec				2		2	DG
26	Sianowskie Huta				4		4	DG
28	Sitno				11	1	12	DP
		81	16	8	375	178	860	

UWAGI:

DP - DROGA POWIATOWA

DG - DROGA GMINNA

DW - DROGA WOJWEÓDZKA